

# 2022년도 주요업무실적보고



## 미래경제국

# 보 고 순 서

---

## I . 일반현황 3

---

## II . 부서별 주요업무 및 투자(계속)사업

---

1.지 역 경 제 과	7
2.일 자 리 정 책 과	15
3.스 마 트 도 시 과	26
4.정 보 통 신 과	33
5.녹 색 환 경 과	40
6.자 원 순 환 과	50

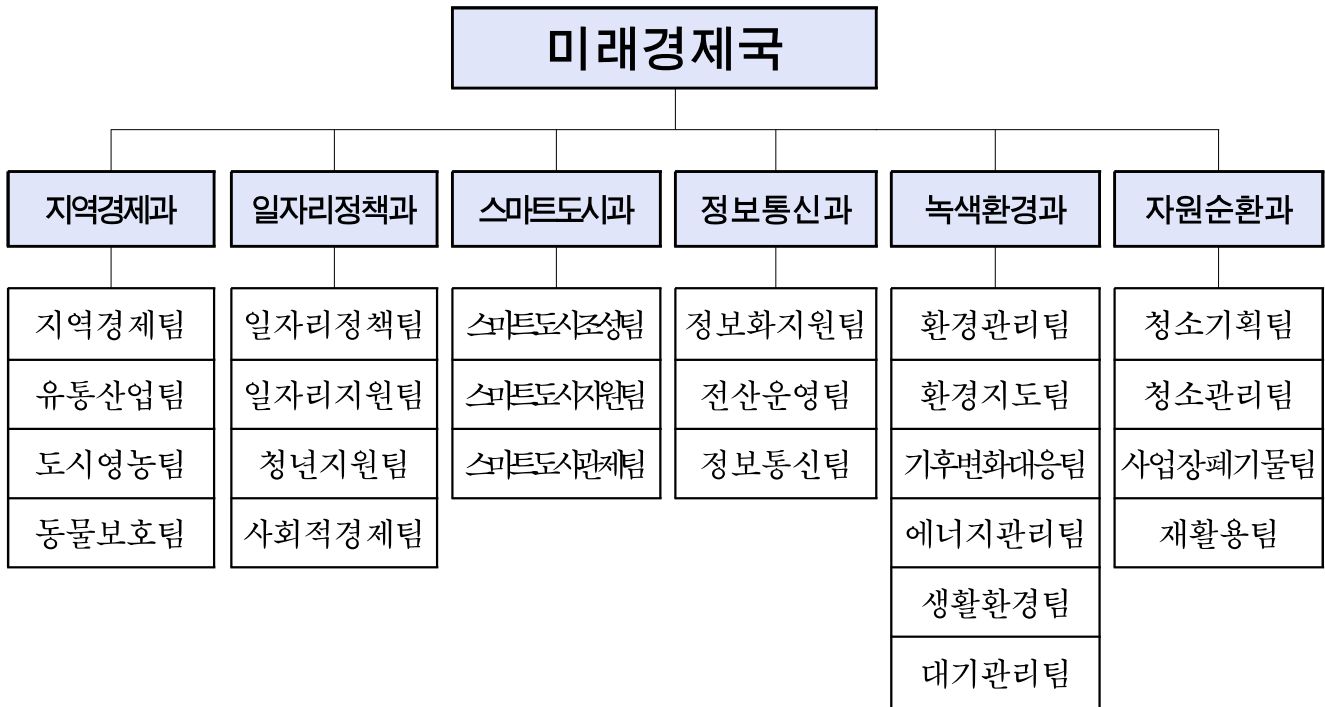
# I. 일반 현황

(2022. 12. 31. 기준)

1

조 직

6과 24팀



2

직원현황

□ 인 력: 154명

(정원/현원)

과 별	직렬별 계	행 정 직				사회직 6급	기 술 직		관리 운영직	공무직
		4급	5급	6급	7~9급		6급	7~9급		
계	154/154	1/1	6/6	22/20	50/56		15/13	59/57	1/1	121
지 역 경 제 과	19/22	1/1	1/1	4/3	8/14		1/1	4/2		
일 자 리 정 책 과	17/17		1/1	4/5	12/11	1				3
스 마 트 도 시 과	15/15		1/1	4/2	2/5		1/3	7/4		
정 보 통 신 과	21/21		1/1	3/3	8/8		1/1	8/8		
녹 색 환 경 과	30/28		1/1	2/2	10/6		7/4	9/14	1/1	
자 원 순 환 과	52/51		1/1	5/5	10/12		5/4	31/29		118

## 3

## 주요현황

## □ 총 예산규모

(단위: 백만원)

구 분	2022년	2021년	비교증감	증감률
일 반 회 계	84,741	80,528	4,214	5.23%
지 역 경 제 과	7,560	7,791	△231	△2.97%
일 자 리 정 책 과	6,145	5,992	153	2.56%
스 마 트 도 시 과	2,827	2,523	304	12.03%
정 보 통 신 과	6,425	5,861	564	9.62%
녹 색 환 경 과	1,554	1,672	△117	△7.02%
자 원 순 환 과	60,230	56,689	3,541	6.25%

## □ 기금운영 현황

(단위: 백만원)

기 금 명	설치일	조성액(A) (A=B+C)	융자액(B)	현재액(C)
계		54,260	14,278	39,982
중소기업육성기금	1992.12.29.	17,798	14,124	3,674
폐기물처리시설 설치기금	2012. 7.18.	35,577	0	35,577
환경미화원자녀학자금 대여기금	1991. 4. 9.	885	154	731

## □ 국·공유재산현황

○ 토지: 381필지 310,331 $m^2$ (단위:  $m^2$ )

재산별 소유별	합 계		행 정 재 산		일 반재 산	
	필 지	면 적	필 지	면 적	필 지	면 적
계	381	310,331	381	310,331		
구 유	8	2,811	8	2,811		
국 유	373	307,520	373	307,520		

○ 건물: 6동 2,699 $m^2$ (단위:  $m^2$ )

용도별 소유별	합 계		행 정 재 산								일 반재 산	
			소 계		공용청사		복지시설		공공용시설			
	동	면적	동	면적	동	면적	동	면적	동	면적	동	면적
구 유	6	2,699	6	2,699	1	982			5	1,717		

## □ 산업관련 현황

- 공장등록업체: 664개[일반공장 386개, 지식산업센터(14개소) 내 278개]
- 일자리센터: 1개소, 노동조합등록: 65개, 직업소개소: 130개, 노동복지센터: 1개소, 사회적경제통합지원센터: 1개소
- 전통시장

(단위 : 개소)

건물형 시장				골목형 시장(상점가 포함)			
시장명	주소	개설년월	점포수	시장명	주소	개설년월	점포수
공항시장	방화동로3길 24	1970. 8.	7	까치산시장	강서로12길 14	1970년경	145
남부화곡시장	등촌로5길 80	1981. 2.	18	남부골목시장	등촌로5길 62-4	1970년경	165
신월중앙시장	강서로5나길 109	1978. 12.	22	방신전통시장	방화동로16길 31	1980년경	123
대원종합시장	화곡로21길 78	1978. 7.	30	화곡중앙시장	월정로30길 66	1979년경	55
등마루시장	화곡로68길 120	1980. 2.	10	화곡본동시장	까치산로 35	1969년경	55
				송화벽화시장	강서로 263-29	1974년경	104

- 대규모유통시설

(단위 : 개소)

계	대형마트	백화점	쇼핑센터	SSM	그 밖의 대규모점포
33	2	1	1	25	4

- 농지면적

(단위 : ha)

2021			2022			증 감		
계	전	답	계	전	답	계	전	답
365	106	259	365	106	259	-	-	-

## □ 공공 CCTV 운영 현황

(단위 : 대)

합 계	방법목적			교통·환경	
	방법용	어린이안전	공원내방법	주정차단속	무단투기감시
3,265	2,532	281	313	114	25

## □ 정보화시스템 현황

(단위 : 대, 회선)

구 분	정보 통신실	주전 산기	컴퓨터	프린터	정보통신장비			정보통신회선			
					계	통신 장비	IP 전화기	계	WAN		LAN
									자가망	임대망	
수량	142㎡	30종	2,505	842	5,520	2,875	2,645	2,871	189	17	2,665

## □ 환경업소

(단위: 개소)

총 계	배 출 업 소					특정토양오염 관리대상시설	지 정 폐기물
	소 계	폐 수	대 기	소음진동	휘발성유기 화합물질		
1,575	418	212	159	6	41	49	1,108

## □ 연료 공급시설

(단위: 개소)

계	가스 공급시설						석유 공급시설	
	LPG		고압가스			CNG 충전소	주유소	석유판매소
	충전소	판매소	저장소	판매소	충전소			
65	12	5	4	4	3	2	33	2

## □ 청소 현황

인력(명)		시설·장비(대,개소)			폐기물처리·분노업체(개소)					1일 생활 배출량(t)			
환경 공무원	청 소 도우미	청소 차량	청소 장비	청소 시설	생활	사업장	재활용	건설	분노	계	일 반 쓰레기	재활용	음식물 쓰레기
118	130	47	27	19	5	19	13	25	2	333	153	81	99

## □ 생활폐기물 수집·운반업 현황

업체명	대표자	계 약 기 간	인 력		장 비	
		대 행 지 역				
강서산업 (주)	구희원	2022.2.1~2025.1.31	계	36	수송차량	1
		화곡1, 2, 4, 8동	미회원 운전원	20 16	수집차량 암물박스	17 9
경우실업 (주)	최강운 송기양	2022.2.1~2025.1.31	계	37	수송차량	1
		화곡본, 6동, 우장산동, 가양3동	미회원 운전원	16 21	수집차량 암물박스	15 8
경청환경 (주)	박종문	2022.2.1~2025.1.31	계	28	수송차량	1
		화곡3동, 가양1동, 발산1동	미회원 운전원	17 11	수집차량 암물박스	12 9
(주) 신원그린	서동원	2022.2.1~2025.1.31	계	33	수송차량	1
		염창, 등촌1,2,3동, 공항동 (김포공항제외)	미회원 운전원	21 12	수집차량 암물박스	10 10
청해물산 (주)	유인국 노일형	2022.2.1~2025.1.31	계	27	수송차량	0
		가양2동, 방화1,2,3동, 김포공항	미회원 운전원	17 10	수집차량 암물박스	11 8
5개 업체		20 개동	총 계 미회원 운전원	161 91 70	수송차량 수집차량 컨테이너	4 65 44

# 지 역 경 제 과

---

1. 중소기업 경영활동 및 후생복지 지원	8
2. 전통시장 시설현대화 및 경영혁신 지원	9
3. 상생과 공정이 조화되는 경제환경 조성	10
4. 농지불법 근절 및 보전을 위한 관리 강화	11
5. 지속가능 농업 지원 및 도시농업 육성	12
6. 사람과 동물이 공존하는 펫티켓 문화 조성	13

## 1

## 중소기업 경영활동 및 후생복지 지원

## □ 추진방향

- 중·소상공인의 경영자금 및 우수 중소기업 해외시장 판로 개척 지원
- 착한 임대인 지원을 통한 상생 분위기 조성 및 중소기업 근로자 복지 지원

## □ 추진계획

## ○ 중소기업 등 경영안정자금 지원

- 지원규모: 중소기업 육성기금(80억원),  
시·구 무이자 융자지원(1,000명, 450백만원)
- 지원내용: 관내 중소기업 및 소상공인을 위한 저금리 융자 지원 등
  - ※ 중소기업 육성기금: 코로나19 상황을 감안하여 2022년 이자에 대해 한시적 금리인하(연 0.8%)
  - ※ 시·구 무이자 융자지원: 융자 실행 후 1년이 지나지 않은 소상공인의 이자 대납

## ○ 착한 임대인 지원

- 사업대상: 상가 임차인과 2022년 임대료 인하 상생협약 체결 임대인
- 사업내용: 임대료 인하 구간별 지역사랑 상품권 지급 등
- 소요예산: 23,352천원(시비 20,800/ 구비 2,552)

## ○ 중소기업 근로자 복지지원

- 사업대상: 강서구 소재 상시근로자 수 5인 이상 50인 미만 중소기업
- 사업내용: 근로자 종합건강검진 비용 및 중소기업 공동 복지물 지원
- 소요예산: 40,000천원(구비)

## ○ 강서구상공회 운영 내실화

- 사업내용: CEO아카데미, 회계·세무 실무 교육 및 경영상담 등
- 소요예산: 35,000천원(구비)

## ○ 지식산업센터 체계적 관리

- 사업대상: 관내 소재 지식산업센터(14개소, 2,728개 업체)
- 사업내용: 중소기업 및 소상공인 관련 정책 공유·연계 지원 등

## ○ 해외무역사절단 파견

- 파견기간 및 지역: KOTRA(대한무역투자진흥공사) 및 중소벤처기업진흥공단(서울지역 본부)와 협의 후 결정
- 사업내용: 현지 바이어와 무역상담 및 해외시장 판로개척(관내 중소기업 10여 개사)
- 소요예산: 137,000천원(구비)

## □ 추진실적(2022. 12. 31. 기준)

- 중소기업육성기금 융자 지원: 78건, 6,204백만원 지원
- 착한 임대인 지원: 조례 제정(2022. 7. 6.) 및 46명, 20,800천원 지원
- 중소기업 근로자 복지지원
  - 건강검진 지원: 173명, 17,300천원 지원(200명 중 중도퇴사 등으로 미실시자 발생)
  - 공동복지물(복지포인트) 지원: 200명, 20,000천원 지원
- 강서구상공회 지원: CEO아카데미 개최 및 강서상공대상 시상 등 30,384천원
- 지식산업센터 관리: 가양역데시앙플렉스(양천로 424, 2022. 2.) 외 2건 설립 완료



## 2

## 전통시장 시설현대화 및 경영혁신 지원

## □ 추진방향

- 고객에게 편의를 제공하고 접근성을 높이기 위한 고객지원센터 및 주차장 건립
- 안전하고 쾌적한 쇼핑환경 조성을 위한 노후시설 개선
- 시장 인력 및 마케팅 행사 지원 등을 통한 전통시장 경쟁력 제고

## □ 사업개요

- 사업기간: 2022. 1. ~ 12.
- 사업대상: 관내 6개소 전통시장 및 강서유통단지
- 사업내용: 전통시장 활성화를 위한 시설현대화 및 경영현대화
- 소요예산: 15,878백만원(국비 7,240/ 시비 3,989/ 구비 2,161/ 특교금 2,290/ 자부담 198)

## □ 추진계획

- 고객 편의 제공을 위한 고객지원센터 건립
  - 사업기간: 2019. 1. ~ 2023. 9.
  - 사업대상: 강서유통단지(2023년 9월 완공 예정)
  - 소요예산: 3,000백만원(국비 1,206/ 시비 482/ 구비 322/ 특교금 990)
- 고객 접근성을 높이기 위한 고객주차장 건립
  - 사업기간: 2020. 1. ~ 2024. 12.
  - 사업대상: 화곡중앙시장 및 화곡본동시장(신축), 송화벽화시장(증설)
    - ※ 화곡중앙시장 및 송화벽화시장: 상인회 등과 협의하여 2023년 완공 목표로 적극 추진
    - ※ 화곡본동시장: 2023년 전통시장 주차환경 개선사업 공모 신청(2022. 6.)
  - 소요예산: 10,600백만원(국비 5,580/ 시비 2,232/ 구비 1,488/ 특교금 1,300)
- 쾌적한 쇼핑환경 조성을 위한 노후시설물 보수
  - 사업기간: 2022. 1. ~ 2022. 12.
  - 사업대상: 전통시장 4개소(화곡본동, 송화벽화, 방신전통, 남부골목)
    - ※ 아케이드보수(화곡본동, 송화, 방신), 음향시설 교체(송화), 노후전선교체(남부, 방신, 송화, 본동)
  - 소요예산: 1,913백만원(국비 354/ 시비 1,110/ 구비 258/ 자부담 191)
- 전통시장 경쟁력 향상을 위한 경영현대화 사업
  - 사업기간: 2022. 1. ~ 12.(연중)
  - 사업내용: 시장경영패키지 지원(공동마케팅, 온라인 플랫폼 등), 소비자 불만 민원 접수센터 개설·운영, 전통시장 배송서비스 지원, 마을버스 승차지원
  - 소요예산: 365백만원(국비 100/ 시비 165/ 구비 93/ 자부담 7)

## □ 추진실적(2022. 12. 31. 기준)

- 강서유통단지 고객지원센터 건립: 2022. 12. 준공(2023년 내부공사 실시)
- 화곡중앙시장 고객주차장 건립 부지 매입 완료: 2022. 12.
- 시설현대화: 화곡본동시장 아케이드 보수 등 7개 사업 102,285천원 집행
- 경영현대화: 전통시장 배송서비스 등 6개 사업 233,797천원 집행

### 3

## 상생과 공정이 조화되는 경제환경 조성

### □ 추진방향

- 모바일 지역사랑상품권 할인 판매를 통한 지역 소상공인 소득증대 기여
- 대규모점포 관리를 통한 서민경제 보호 및 지역경제 균형발전 도모
- 개인서비스요금 대상 품목의 가격동향 점검으로 물가변동 상시 대응체계 구축

### □ 추진계획

- 서울강서사랑상품권 발행 및 운영
  - 발행규모: 378억원(유효기간: 발행 후 5년 이내)
  - 발행형태: 모바일 발행(카드, 지류형태 제외)
  - 할 인 율: 10%
  - 사 용 처: 관내 제로페이 가맹점(14,855개, 대규모점포·사행성 업종 등 제외)
  - 구매방법: 서울페이플러스, 티머니페이, 신한솔 등 모바일앱 활용 구매
  - 소요예산: 4,070백만원(국비 756/ 시비 2,268/ 구비 1,046)
- 대규모점포 등록 지원 및 관리
  - 입점신청 대규모점포의 상권영향평가서와 지역협력계획서 검토(대한상공회의소) 및 유통업상생발전 협의회 운영
  - 신규 등록 대규모점포 지역협력계획 이행 점검: 연 2회
  - 소요예산: 8,020천원(구비)
- 착한가격업소 관리 및 물가모니터링 실시
  - 착한가격업소 반기별 일제정리 및 인센티브 물품 지원
  - 매월 관내 개인서비스 요금 및 장바구니 물가 조사
  - 소요예산: 33,450천원(구비)
- 계량기 정기검사 실시(2년에 1회 실시)
  - 정기검사결과 합격필증 부착과 불합격 계량기 수리 및 파쇄지시
  - 소요예산: 20,776천원(구비)

### □ 추진실적(2022. 12. 31. 기준)

- 서울강서사랑상품권 발행: 37,800백만원(1차: 18,000/ 2차: 19,800)
  - 상품권 할인보전금 및 발행수수료 등 4,061백만원 집행
- 상생 유통환경 조성을 위한 유통업상생발전협의회 개최: 3회
- 착한가격업소 관리 24개소, 물가모니터링 12회 실시
- 계량기 정기검사 실시(2022. 11. ~ 12.): 1,900개 검사 완료

## 4

## 농지불법 근절 및 보전을 위한 관리 강화

## □ 추진방향

- 농지가 투기의 대상이 되어서는 안된다는 농지법의 원칙 정립
- 농지원부 정비와 농지이용실태조사 간의 체계적 연계 관리

## □ 관내 농지 현황

농지면적(ha)	전(ha)	답(ha)	농가수(가구)
365	106	259	310

## □ 추진계획

## ○ 농지이용실태조사

- 조사근거: 농지법 제10조, 제49조제2항 및 제54조
- 조사대상: 최근 10년 이내 신규취득한 관외거주자, 농업법인의 소유농지 및 기타 자체조사가 필요한 농지(불법농막 설치 등)
- 추진내용: 조사대상 확정(2022. 7. 30.) → 조사 실시 및 실적 등록(8. ~ 11.) → 최종결과 보고(2023. 4. 15.)
- 소요예산: 9,909천원(국비 3,296/ 시비 1,413/ 구비 5,200)

## ○ 농지원부 일제정비

- 추진내용: 농지이용실태조사 등을 통한 관내 농지의 일제정비
  - 교육실시(2022. 6. ~ 7.) → 일제정비 실시(6. ~ 11.) → 정비실적 모니터링(6. ~ 11.) → 정비결과 보고(2022. 12.)

## ○ 불법농지 관리

- 개정된 법 적용을 통해 농업(법)인 등의 농지 관련 불법 행위에 대한 제재 강화
- 세부 추진내용: 농지위원회 설치, 농지취득자격증명 심사 강화, 농지 이용 실태조사 정례화, 부당이득 환수제 도입 등

## □ 추진실적(2022. 12. 31. 기준)

## ○ 농지대장(원부) 일제정비

정비대상	미처리	처리완료	정비율(%)
383	48	335	87.47

- 농지취득을 위한 농지위원회 개최: 3회, 3건(토지거래허가 신청)

## 5

## 지속가능 농업 지원 및 도시농업 육성

## □ 추진방향

- 다양한 농업분야 지원 사업 추진으로 농가소득 안정 도모
- 도시텃밭 조성·운영을 지원하여 도시민의 안정적인 도시농업 기회 제공

## □ 추진계획

## ○ 행복드림 상자텃밭 확대 보급

- 사업대상: 강서구민 및 강서구 소재 단체(공공기관, 어린이집, 학교 등)
- 신청·선정방법: 강서구청 홈페이지 선착순 접수 ※ 방문접수: 만 65세이상
- 신청유형: 상자텃밭(개인·어르신·단체) 560세트, 스마트 상자텃밭 30세트
- 소요예산: 24,180천원(시비 9,690/ 구비 14,490)

## ○ 지속가능 농업 지원

- 임산부 친환경농산물 꾸러미 지원
  - 추진내용: 임산부에게 최대 48만원 상당 친환경 농산물 꾸러미 지원
  - 소요예산: 656,000천원(국비 328,000/ 시비 98,000/ 구비 230,000)
- 친환경 농업 육성 지원
  - 추진내용: 유기질비료 및 토양개량제 공급, 벼 병해충 친환경 항공방제, 친환경 경복궁쌀 공급차액 지원, 친환경 농산물 인증비 지원
  - 소요예산: 283,000천원(국비 15,000/ 시비 110,000/ 구비 158,000)
- 농가소득 안정 지원 및 도·농 상생발전 도모
  - 추진내용: 기본형 공익직접지불금, 자매도시 농수산물 직거래장터 운영
  - 소요예산: 150,000천원(국비 135,000/ 구비 15,000)

## ○ 도시농업 육성

- 친환경 영농체험장 운영
  - 위치 및 현황: 오곡동 417-2 일대(11,149㎡), 500구획
  - 추진내용: 참여자 선정(3월), 오곡텃밭농장 운영(4월~11월)
  - 소요예산: 171,000천원(시비 16,000/ 구비 155,000)
- 서울형 도시텃밭 조성 및 운영
  - 추진내용: 도심 내 유휴부지에 텃밭 조성(학교·옥상·치유·어린이 등)
  - 소요예산: 126,000천원(시비 112,000/ 구비 14,000)
- 도시농업 활성화 지원
  - 추진내용: 민영텃밭, 꼬마도시농부학교, 도시농업공동체 등 운영
  - 소요예산: 163,000천원(시비 10,000/ 구비 153,000)

## □ 추진실적(2022. 12. 31. 기준)

- 상자텃밭 560세트(개인 440, 단체 120), 스마트 상자텃밭 30세트(단체 11) 분양
- 임산부 1,123명, 유기질비료 334농가(430톤), 토양개량제 84농가(94톤) 지원, 항공방제 2회 실시, 친환경 경복궁쌀 차액 지원 55개소(2,431포/20kg)
- 친환경 농산물 인증비 4농가, 직불금 140농가 지원, 직거래장터 운영 1회(추석/설 비대면)
- 영농체험장 500구획 분양, 도시텃밭 5개소(치유 1, 학교 1, 어린이 3) 조성
- 민영텃밭농장 및 꼬마도시농부학교 각 3개소 지원

## 6

## 사람과 동물이 공존하는 펫티켓 문화 조성

## □ 추진방향

- 반려동물 행동교정 교육 등을 통한 사람과 함께 하는 공동체 구성
- 유기동물 구조·보호 및 길고양이 개체 수 조절로 사람과 공존하는 생태계 구축
- 광견병 예방접종 등 방역을 통해 인수공통전염병 발생 예방

## □ 추진계획

## ○ 반려동물 행동교정 교육

- 교육대상: 20가구(동물등록이 확인된 강서구 주민)
- 교육방법: 동물 행동 전문 훈련사가 교육대상 가구를 찾아가는 방문교육
- 교육내용: 반려견 기본 매너교육, 분리불안 교육 등
- 소요예산: 10,000천원(시비 5,000/ 구비 5,000)

## ○ 반려동물 배변봉투함 설치

- 추진내용: 배변봉투 지급기(목재 롤형) 설치 및 배변봉투(위생봉투) 비치
- 설치장소: 근린공원 4개소(까치산, 우장, 공암나루, 마곡나루)
- 소요예산: 7,480천원(구비)

## ○ 취약계층 반려동물을 위한 「우리동네 동물병원」

- 지원대상: 취약계층 반려동물 40~80마리(가구당 최대 2마리)
- 사업내용: 우리동네 동물병원을 지정, 취약계층 반려동물 의료서비스 지원
- 소요예산: 28,000천원(시비 20,000/ 구비 8,000)

## ○ 유기동물 및 길고양이 보호관리

- 대상동물: 유기동물(225마리) 및 길고양이(300마리)
- 사업내용: 유기동물의 구조·보호관리 및 사후처리, 길고양이 중성화(TNR) 사업
- 운영방법: 전문업체 위탁
- 소요예산: 115,225천원(국비 13,470/ 시비 40,812/ 구비 60,943)

## ○ 반려동물 광견병 예방접종

- 접종대상: 3개월령 이상의 개·고양이(봄철 및 가을철 연 2회 접종)
- 접종방법: 소유주가 반려동물을 동반하여 관내 동물병원 방문
- 소요예산: 11,000천원(시비재배정 7,000/ 구비 4,000)

## □ 추진실적(2022. 12. 31. 기준)

- 반려동물 행동교정 교육 및 배변봉투함: 20가구 교육완료 및 4개소 시범운영 실시
- 우리동네 동물병원: 2개소 지정 및 105마리 지원
- 유기동물 및 길고양이 보호관리; 유기동물 222마리 구조 및 TNR 334마리 실시
- 반려동물 광견병 예방접종: 5,430마리(봄철 1회, 가을철 1회)

# 일 자 리 정 책 과

---

1. 구민 생활 안정을 위한 일자리와 고용 창출	16
2. 고용안정을 통한 노동취약계층 보호	17
3. 청년 커뮤니티 활동 지원	18
4. 사회적경제 활성화	20
5. 비대면 취업지원 강추데이(강서구가 당신을 추천하는 날) 운영	22
6. 희망 플러스! 공공일자리사업 추진	23
7. 청년일자리 지원 및 취·창업 기반 조성	24

# 1

## 구민 생활 안정을 위한 일자리와 고용 창출

### □ 추진방향

- 민관 협력을 통하여 미래 성장산업에 필요한 인재 양성
- 대상별 맞춤형 일자리 창출 및 취업 지원 서비스 강화

### □ 사업개요

- 사업기간: 2022. 1. ~ 12.
- 사업내용: 미래 성장산업 인재 양성, 대상별 맞춤형 전문교육, 민·관 네트워크 강화
- 총사업비: 775,124천원(국비 126,967천원, 시비 160,000천원, 구비 488,157천원)

### □ 추진계획

- 미래 성장산업 인재 양성
  - ICT 기반 청년 기술인력 양성 사업: 98,610천원
  - 소요예산: 98,610천원(구비)
- 대상별 맞춤형 일자리를 발굴하여 취업지원 서비스 강화
  - 신중년 경력형 사회공헌활동 지원 사업: 253,934천원
  - 맞춤형 취업 및 창업 교육 사업: 93,340천원
    - 통합간병 및 병동보조 지원인력 양성 사업, 경비직 일자리창출 지원 사업
  - 시·구 상향적·협력적 일자리 사업: 320,000천원
  - 소요예산: 667,274천원(국비: 126,967천원, 시비: 160,000천원, 구비: 380,307천원)
- 일자리 창출을 위한 민·관 협력 네트워크 강화
  - 관내 중소기업 및 소상공인의 규제 개혁을 통해 일자리가 창출될 수 있도록 행정적 지원을 통한 고용친화 분위기 조성
  - 소요예산: 9,240천원(구비)

### □ 추진실적(2022. 12. 31. 기준)

- ICT 기반 청년 기술인력 양성 사업: 교육 20명/수료 15명/취업 14명
- 맞춤형 취업 및 창업 교육 사업: 교육 140명/수료 139명/취업 77명
- 신중년 경력형 사회공헌활동 지원 사업: 12명 채용
- 시·구 상향적·협력적 일자리사업(우리동네 수납정리도움): 210가구 수납정리, 14명 채용



## 2

## 고용안정을 통한 노동취약계층 보호

### □ 추진방향

- 강서구 노동복지센터를 운영하여 영세·소규모사업장 종사자, 플랫폼노동자 등 취약계층 노동자의 노동복지 향상을 위한 맞춤형 서비스 제공
- 필수노동자에 대한 맞춤형 보호·지원 사업을 통해 고용안정 및 권리증진 도모

### □ 사업개요

- 취약계층 노동자를 위한 강서구 노동복지센터 운영
  - 위 치: 개화산역 1번 출구 인근(양천로10길 38, 106동 2층)
  - 운영방식: 민간위탁(수탁기관: 강서양천 민중의 집 ‘사람과 공간’)
  - 근거: 서울특별시 강서구 노동복지시설 설치 및 운영에 관한 조례 제7조
  - 위탁기간: 2020. 9. 8. ~ 2023. 9. 7. ※ 2017년 최초위탁 후 1회 연장
  - 인력현황: 4명(센터장: 나상윤/ 직원 3) ※ 센터장 위촉일: 2017. 9. 8.
  - 운영내용: 노동상담 및 법률지원, 노동교육, 노동복지 프로그램 운영 등
- 소요예산: 420,983천원(시비: 314,983천원, 구비: 106,000천원)

### □ 추진계획

- 강서구 노동복지센터 운영: 5개 분야 노동복지 사업 진행
  - 취약계층 노동자 노동 상담 및 법률 지원, 정책개발 조사 연구
  - 노동자 교육 및 취업지원, 노동자 문화·복지 프로그램 운영 등
- 필수노동자 보호 및 지원 사업
  - 조직화 지원 사업, 문화강좌, 건강증진강좌, 필수노동 존중 인식개선사업 등

### □ 추진실적(2022. 12. 31. 기준)

- 2022년 강서구 노동복지센터 운영: 총 15,630명 이용 (단위: 명)

총 계	취약계층 노동자 법률지원	정책개발 조사연구	노동자 교육 및 취업지원	노동자 문화 복지 프로그램	노동정책 등 홍보활동
15,630	5,486	367	4,599	598	4,580

- 필수노동자 지원 사업: 총 124회 5,332명 참여
  - 필수노동자 관련 홍보물 배포 및 캠페인: 19회 1,363명 참여
  - 필수노동자 노동인권 교육 및 조직지원 프로그램: 33회 3,022명 참여
  - 이동돌봄 필수노동자 실태조사: 10회 311명 참여
  - 필수노동자 대상 홈바리스타 자격증 강좌: 20회 201명 참여
  - 그림책큐레이터 : 10회 99명 참여
  - 요양보호사 및 장애인활동지원사 등 커피문화 힐링 강좌: 5회 50명 참여
  - 필수노동자 스트레칭 강좌 및 건강 강좌: 27회 286명 참여



### 3

## 청년 커뮤니티 활동 지원

### □ 추진방향

- 분야별 청년 소모임 네트워크 활동 지원으로 청년활동 활성화
- 청년들의 자유허동을 위한 공간 운영으로 청년 능력 개발 지원

### □ 사업개요

- 사업내용: 청년활동 공간 운영 및 활동 지원 사업 추진
- 소요예산: 398,605천원(시비: 130,119천원, 구비: 268,486천원)

### □ 추진계획

- **강서 문화공간을 활용한 청년 예술·창업인 활성화 [신규사업]**
  - 청년 예술·창업 전시 및 박람회 지원함으로써 청년 활동 증진
  - 소요예산: 29,202천원(시비: 26,282천원 / 구비: 2,920천원)
- **우리 퇴근 하고 뭐할까? [신규사업]**
  - 캘리그래피 수업, 커피 클래스, 미술사(일반분야 및 공공분야) 모임으로 청년직장인의 스트레스 해소 및 지역 모임 활성화
  - 소요예산: 22,829천원(시비: 20,546천원 / 구비: 2,283천원)
- **우리 청년 라이프(Life) 지원 사업 [신규사업]**
  - 주거 상담 및 건강상담 시행으로 청년의 지역 정착 지원
  - 소요예산: 42,570천원(시비: 38,313천원 / 구비: 4,257천원)
- **청년 커뮤니티 활성화를 위한 청년 네트워크 지원사업 운영**
  - 네트워크 교류 활성화를 통한 구체적인 성과 도출 유도 프로그램 마련
  - 소요예산: 46,000천원(구비)
- **「강서청년공간 청년」 운영 내실화**
  - 청년지원 프로그램 운영으로 청년의 발전과 미래 도약 기반 마련
  - 소요예산: 168,048천원(구비)
- **청년참여기구 운영 및 거버넌스 활성화**
  - 청년 스스로 공론장 등을 통해 사회문제 발견·해결 방안 도출 과정에 참여하고, 청년 사업을 직접 제안함으로써 사회참여 역량 제고
  - 소요예산: 89,956천원(시비: 44,978천원 / 구비: 44,978천원)

□ **추진실적(2022. 12. 31. 기준)**

- 강서 문화공간을 활용한 청년 예술 창업인 활성화: 멘토링 10회 2팀 참여
- 우리퇴근하고 뭐할까?: 인문·예술 분야 소모임 26회, 103명 참여
- 청년라이프 지원사업: 부동산 특강 등 7회, 29명 참여
  - ※ 강서 청년지도 제작(홈페이지 게시)
- 청년 네트워크 지원사업: 15개 모임, 81명 참여
- 강서청년공간 청년 운영: 취업 프로그램 33회(245명), 북카페 등(1,353명)
- 청년참여기구 운영
  - 청년참여기구 회의 및 분과별 활동: 82회
  - 청년 역량 강화 교육 및 6개 사업 발굴·제안, 청년 실태 조사 및 공론장 진행 등

## 4

## 사회적경제 활성화

### □ 추진방향

- 사회적경제 통합지원센터 운영을 통한 사회적경제 지역 기반 확대
- 사회적경제기업의 안정적인 성장을 위한 육성·지원 강화 및 사회적경제 인식 제고

### □ 사업개요

- 사업기간: 2022. 1. ~ 12.
- 사업규모: 203개 기업(사회적기업 33, 마을기업 6, 협동조합 164)
- 사업내용: 사회적경제기업 육성·지원 및 사회적경제 활성화 사업 등
- 소요예산: 774,728천원(국비 277,886천원, 시비 250,102천원, 구비 246,740천원)

### □ 추진계획

- 강서구 사회적경제 통합지원센터 확대 운영

#### ※ 강서구 사회적경제 통합지원센터 현황

- 소재지: 강서구 양천로10길 38, 106동 2층(방화동, 신마곡벽산블루밍)
- 면적: 506㎡ (약153평)
- 주요사업: 사회적경제 통합지원사업 추진 및 사회적경제기업 입주 관리
- 내부시설: 통합지원센터 사무실, 사회적경제기업 사무실 5개, 인큐베이팅실, 강의실, 회의실 등

#### - 사회적경제 통합지원사업 추진

- 기반조성 사업: 사회적경제 주체 발굴 및 기업 간 네트워크 강화 등
- 역량강화 사업: 기업 맞춤형 컨설팅 및 대표자 역량강화 교육 실시 등
- 시장확대 지원: 사회적경제 인식 개선을 위한 교육 확대 및 지역특화사업 적극 추진 등

#### - 사회적경제기업 입주 관리: 사업 및 협업 공간 지원

- 사회적경제기업 사무실(1~5호): 사회적경제기업 5개소
- 인큐베이팅실: 예비 창업자 2팀

- 사회적경제기업 육성·지원 및 사회적경제 인식 확산
  - 사회적경제기업 육성·지원 사업
    - 사회적경제기업 재정지원사업을 통한 착한 일자리 확충
    - 주민 단위의 지역 문제 해결을 위한 마을기업 육성·지원 확대
  - 사회적경제 인식 확산 사업
    - 찾아가는 사회적경제학교: 초·중·고 대상 사회적경제 인식 교육 확대
    - 사회적경제 창업 아카데미: 예비 창업자를 위한 컨설팅 및 교육 실시
- 사회적경제기업 성장을 위한 판로 확대
  - 공공구매 활성화를 위한 전 부서(동)별 목표액 설정 및 실적 관리
  - 관내 사회적경제기업 소개 및 제품 홍보물 제작·배포
  - 강서희망가게를 통한 사회적경제기업 제품 홍보 활동 강화
  - 「사회적경제 박람회」 개최를 통한 홍보 및 판로 확대

#### □ 추진실적(2022. 12. 31. 기준)

- 사회적경제기업 홍보영상 제작·배포: 10개 기업
- 사회적경제기업 토탈 경영지원, 신규 설립 컨설팅, 온라인 판로 확대: 16개 기업
- 「강서구 사회적경제×라이브커머스」 개최: 10개 기업(2022. 5. 3.~4.)
- (예비)사회적기업 일자리창출 지원: 13개 기업, 231,681천원
- 사회적기업 사회보험료 지원: 13개 기업, 113,498천원
- 사회적기업 사업개발비 지원: 5개 기업, 81,595천원
- 2022년 마을기업 육성사업 공모 선정·지원: 2개 기업, 70,000천원
- 찾아가는 사회적경제학교 추진: 19개 학교(61개 반) 1,430명
- 직원 대상 사회적경제교육 실시: 40여 명(2022. 6. 15.)
- 강서구 사회적경제기업 소개서 제작·배포: 700부
- 강서구 사회적경제 박람회 개최: 38개 기업 참여(2022. 6. 16.)

## □ 추진방향

- 지속가능한 비대면 취업지원 환경 조성을 통해 구민의 삶의 질 향상 도모
- 변화된 환경에 발맞춰 비대면 취업서비스 제공으로 취업 성과 제고

## □ 사업개요

- 사업근거: 2030 강서 지속가능발전 이행계획 및 직업안정법
- 사업기간: 2022. 3. ~ 12.
- 사업장소: 강추데이 면접실(양천로57길 10-10, 강서고용복지+센터 4층 프로그램실)
- 사업내용: 비대면 화상면접실 조성 및 '강추데이' 운영
- 소요예산: 20,000천원(구비)

## □ 추진계획

- 비대면 화상면접시스템 구축: 면접부스, 컴퓨터, 화상캠 등 설치
- 비대면 화상면접 '강추데이' 운영
  - 운영횟수: 월 1~2회 정기 운영
  - 운영방법: 인사담당자와 구직자 1:1 비대면 화상면접을 통한 채용
  - 구인·구직발굴: 「일자리발굴단」, 「동 취업지원창구」 활용 발굴

## □ 추진실적(2022. 12. 31. 기준)

- 비대면 화상면접시스템 구축 완료: 방음면접부스, 컴퓨터, 화상캠 등 설치



&lt;강추데이 시스템 구축&gt;



&lt;1:1 화상면접&gt;

- 비대면 화상면접 '강추데이' 운영

연번	일 자	모집직종	참여업체	면접인원	채용인원	취업률
총 계				33명	7명	21%
1	2022. 6. 3.	캐드원, 전산원 등	(주)진성테크	8명	2명	25%
2	2022. 6. 9.	식기세척원 등	(주)워크하이어	3명	-	0%
3	2022. 7. 28.	미화원	(주)에스택에이스	4명	1명	25%
4	2022. 8. 4.	여객기 위탁수하물 분류 및 기내탑재	(주)제니엘	4명	1명	25%
5	2022. 9. 20.	여객기 위탁수하물 분류 및 기내탑재	(주)제니엘	14명	3명	21%

## 6

## 희망 플러스! 공공일자리사업 추진

## □ 추진방향

- 실업자 및 저소득 취업취약계층 생계지원 사업 추진
- 일자리 제공을 통한 자립기반 마련 및 근로능력 강화

## □ 사업개요

구 분	공공근로사업	지역공동체일자리사업	지역방역일자리사업
사업기간	2022. 1. 10. ~ 12. 23. (상·하반기 5개월 20일)	2022. 2. 7. ~ 11. 30. (상·하반기 5개월)	2022. 2. 21. ~ 6. 22. (상반기 4개월)
사업내용	정보화, 환경정비 등	지역자원활용, 일자리사업 등	공공청사 등 방역
참여대상	만 18세 이상의 강서구민 중 소득이 기준중위소득 70% 이하이고, 재산이 4억원 이하인 자		
근무시간	주 30시간 이내(6시간×5일)		
참여인원	551명 (상반기 270명, 하반기 281명)	35명 (상반기 16명, 하반기 19명)	57명 (57명×1회)
사 업 비	3,308,755천원 (시70%, 구30%)	281,658천원 (시75%, 구25%)	228,820천원 (국50%, 시25%, 구25%)

## □ 활동사진



&lt;허준박물관 비누 만들기&gt;



&lt;마스크 검수&gt;



&lt;기록물 정비사업&gt;



&lt;노후도로 정비&gt;

## □ 추진실적(2022. 12. 31. 기준)

(단위: 천원)

구 분	접수인원	채용인원	예산액	집행액	집행률
공공근로	1,114명	640명	3,308,755	3,111,714	94.0%
지역공동체	80명	35명	281,658	246,198	87.4%
지역방역	126명	57명	228,820	223,710	97.8%

### □ 추진방향

- 새로운 고용시장 대응을 위한 미래 新산업 지역 청년 일자리 창출
- 경제활동 진입준비 청년을 위한 취·창업 교육으로 청년의 미래 도약 지원

### □ 사업개요

- 사업내용: 취업과 기반조성을 위한 다양한 직무경험 및 사회경험 제공
- 소요예산: 764,327천원(국비 111,148천원, 시비 539,724천원, 구비 113,455천원)

### □ 추진계획

- 정규직 일자리 창출을 위한 ‘청년 디지털 핵심인재 양성사업’ [신규사업]
  - 비대면·디지털 분야 기업의 청년 채용 시 인건비 지원 및 직무교육 실시
  - 소요예산: 142,979천원(국비 47,250천원, 시비 47,365천원, 구비 48,364천원)
- ‘사회적 기업과 만나 내일을 만드는 청년인턴사업’ 추진 [신규사업]
  - 사회적경제조직 일터기반 실무교육을 통한 청년인턴십 지원+취업연계
  - 소요예산: 60,053천원(국비 26,134천원, 시비 16,460천원, 구비 17,459천원)
- ‘중소기업 청년인턴십 지원사업’ 추진
  - ‘21년 참여자 고용유지를 위한 인건비 계속 지원 및 근로 인센티브 지급
  - 소요예산: 114,542천원(국비 37,764천원, 시비 37,889천원, 구비 38,889천원)
- 강서 청년 사회생활 Be-行기 [신규사업]
  - 사회참여교육(노동권, 생활경제, 젠더 등), 단기인턴십, 직무멘토링 통한 실무역량 강화
  - 소요예산: 87,433천원(시비 78,690천원, 구비 8,743천원)
- 일자리 카페를 활용한 취업지원 프로그램 운영
  - 운영현황: 일자리 카페 1개소(곰달래도서관)
  - 사업내용: 청년 맞춤형 취업지원 프로그램(이력서 첨삭, 전·현직 멘토링 등) 운영
  - 소요예산: 13,500천원(시비)
- 서울 캠퍼스타운 사업 추진
  - 창업공간조성 및 창업팀 발굴(창업역량 교육 등) 및 지역활성화를 위한 지역 상생 프로그램 운영
  - 소요예산: 345,820천원(시비)

□ **추진실적(2022. 12. 31. 기준)**

- 지역주도형 청년일자리 지원 사업: 19개 기업, 24명 인건비 지원 및 직무교육  
- 272,369천원 집행(국비 92,904천원, 시비 88,311천원, 구비 91,154천원)
- 강서 청년 사회생활 Be-행기 운영: 직무역량 강화 교육 등 5회, 92명 참여
- 일자리 카페를 활용한 취업지원 프로그램: 취업전략 특강 등 24회, 396명
- 서울 캠퍼스타운 사업: 창업육성·인재양성 프로그램(89회, 481명 참여), 창업자원시설 8개 기업 입주



# 스 마 트 도 시 과

---

1. 지속가능한 미래첨단도시 마곡지구 완성	27
2. 주민체감형 스마트도시 서비스 제공	28
3. 「강서 맞춤형 스마트도시 조성」 사업 추진	29
4. 지능형(AI) 관제시스템 도입 운영	30
5. 수요자 중심의 참여형 스마트 행정 구현	31
6. CCTV 확충 및 고도화	32

# 1

## 지속가능한 미래첨단도시 마곡지구 완성

### □ 추진방향

- 첨단산업과 자연친화적 주거환경이 조화된 차세대 미래 도시 완성
- 미래 먹거리 창출과 혁신 성장을 견인할 서울 서남권 중심도시 도약

### □ 사업개요

- 위 치: 강서구 마곡동 일원(면적: 3,666,582 $m^2$ )
- 사업기간: 2007. 12. 28. ~ 2022. 12. 31.
- 사업내용: 공정률 79.1%(2022. 8. 1. 기준)
  - 친환경·스마트도시형 주거단지(1지구)
  - 첨단기술 융복합 미래 지향형 산업·연구단지(2지구)
  - 서울식물원, 문화시설, 방재시설, 에너지공급시설 등(3지구)

### □ 추진계획

- 마곡지구 준공 마무리
  - 미준공 766,282 $m^2$ : 주거 116,640, 기반시설 473,205, 기타 176,437
  - 우리 구 요구사항 반영을 위한 서울시 및 서울주택도시공사와의 유기적 협조
- 마곡지구 랜드마크 MICE 복합단지 부지조성
  - 컨벤션, 호텔, 문화시설, 업무시설, 판매시설 등 82,724 $m^2$
- 서측 명소화 부지 개발(서울식물원 연계)
  - 문화시설, 판매시설, 홍보전망시설 등 1단계 15,838 $m^2$ (총 26,487 $m^2$ )
- R&D센터 건립 지원
  - 총 9개소(공공 1, 민간 8), 102,772 $m^2$

### □ 추진실적(2022. 12. 31. 기준)

- 마곡지구 2공구 준공(355,274 $m^2$ , 2022.3.)
  - 준공부지: MICE 복합단지, 원웨스트, 강서구청신청사, R&D센터 등



<MICE 복합단지>



<원웨스트>



<R&D센터>

- R&D센터 건립 지원

- 민간형 2개소 착공(2022.3, 2022.12.) ※민간형 1개소 2021.12.착공

## 2

## 주민체감형 스마트도시 서비스 제공

### □ 추진방향

- 주민이 실생활에서 체감할 수 있는 스마트서비스 사업 발굴 시행
- 4차 산업혁명 기술을 적용한 시범 사업 운영 후 확대 검토

### □ 사업개요

- 사업기간: 2022. 1. ~ 12.
- 사업내용: 신규 스마트도시서비스 2종 구축

구분	스마트 헬스폴 서비스	스마트 장애인주차관리 서비스
설치대수	총 10대(우장산근린공원 4, 원당근린공원 3, 황금내근린공원 3)	총 12면(화곡6-1공영주차장 9, 강서세무서 2, 강서구청 본관 1)
내용	· 운동량 측정(시간, 열량소모 등) · 운동기구별 이용 빅데이터 구축	· 장애인주차구역 내 스마트장비 설치 · 비대면 주차단속 · 계도 · 과태료 부과
설치예시		

### □ 소요예산: 104,544천원(구비)

- 스마트 헬스폴 서비스: 49,940천원(4,994천원 × 10대)
- 스마트 장애인주차구역 관리서비스: 54,604천원
  - 현장 장비 설치(49,764천원), 과태료부과시스템 연계(4,840천원)

### □ 추진계획

- 2022. 1. ~ 5.: 기본계획 수립(대상지 선정 및 계획 확정)
- 2022. 6. ~ 12.: 설치 및 운영 효과 분석 등

### □ 추진실적(2022. 12. 31. 기준)

- 2022. 4.: 스마트서비스 벤치마킹(광주광역시 광산구, 서울 서대문구)
- 2022. 6.: 사업계획 수립 및 구매발주
- 2022. 7.: 장애인주차구역 주차관제단말기 설치 완료(12대)
- 2022. 10.: 스마트 헬스폴 설치 완료(10대)

## 3

## 「강서 맞춤형 스마트도시 조성」 사업 추진

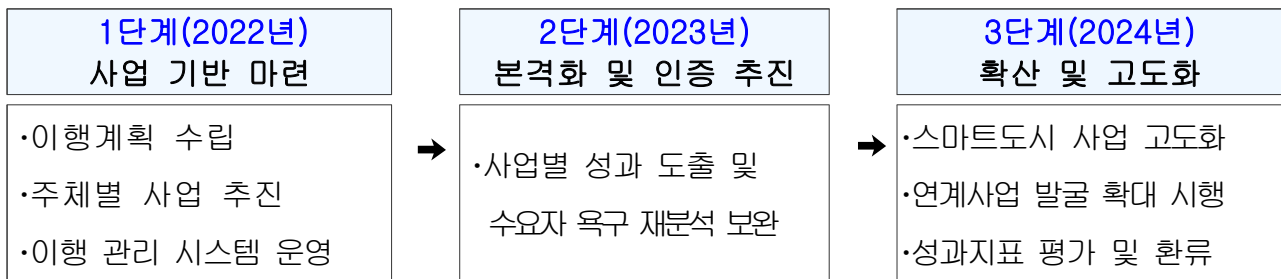
## □ 추진방향

- 강서 맞춤형 스마트도시 조성을 위한 기본계획 및 이행계획 수립 추진

## □ 사업개요

- 사업기간: 2022. ~ 2024.(3개년) ※ 2021.12. 기본계획 수립 완료
- 사업내용: 교통·안전·환경·복지 등 각 분야에 정보통신기술(ICT)을 적용하여 안전하고 편리한 강서 맞춤형 스마트도시 조성 사업 추진
  - Lim 프로젝트(구도심): 재난안전, 여양안심, 스마트건물관리, 실외배관지 등 20개 사업
  - Plus 프로젝트(신도심): 스마트폴, 지능형영상관제, 공유모빌리티, 메타버스 등 15개 사업

## □ 강서 맞춤형 스마트도시 조성사업 로드맵



## □ 단계별 사업 추진 계획

- (1단계) 기반 마련: 사업별 이행계획 수립 및 실행
  - 연차별·단계별 사업 추진을 위한 세부 이행계획 수립(부서별)
  - 사업 추진 및 이행 관리 시스템 운영(스마트 강서 통합 플랫폼 활용)
  - 대내·외 정책 공유 및 협력체계 구축·운영(민관 워크숍, 포럼 등)
- (2~3단계) 실행 및 확산: 서비스 연계 및 고도화
  - 사업별 성과도출 및 수요자 욕구 재조사를 통한 사업 연계 등 고도화
  - 성과평가 결과에 따른 부서 및 담당자 포상제 도입

## □ 추진실적(2022. 12. 31. 기준)

- 이행계획 수립 및 보고회 개최('22.3.~4.)
- 강서 맞춤형 스마트도시 이행사업 상·하반기 평가 실시('22.6./12.)
- 이행실적 관리를 위한 이행관리시스템 구축·운영('22.11.~)

## 4

## 지능형(AI) 관제시스템 도입 운영

## □ 추진방향

- 인공지능(AI) 기반의 영상분석 기술을 활용한 첨단 관제시스템 도입
- 사람, 차량, 사물 등 움직임을 조기감지·대응·예방하여 스마트 안전도시 구현

## □ 사업개요

- 사업기간: 2022. 1. ~ 12.
- 사업내용: 스마트모니터링 기능 지원 관제 솔루션 구축(550대)
- 소요예산: 750백만원(특별교부세 500, 구비 250)

## □ 추진계획

- 대상: 어린이 보호구역, 여성안심구역, 범죄 취약지역 등 우선 선정
  - 상반기 중 설치 완료 및 효과 검증 후 확대
- 도입 및 운영 내용
  - 지능형 기술을 적용, 움직임이 있는 영상 등을 관제 모니터에 표시
  - 싸움, 배회, 쓰러짐 등 이상 징후가 있는 상황을 신속히 감지하여 범죄 및 사고 예방 선제 대응(구민 안전 및 관제 효율 향상)
  - 범죄 상황 데이터와 패턴을 분석 빅데이터 관리
- 향후 계획
  - 범죄예방 및 초동 대응 등 운영결과 및 효과 분석 후 확대 운영
  - 정부, 서울시 등 공모사업·매칭사업 활용 추가 사업비 확보

## □ 추진실적(2022. 12. 31. 기준)

- 지능형(AI) 선별관제시스템 구축 300대(2022. 5. 완료)
- 지능형 선별관제시스템 확대 및 인프라 구축 250대(2022. 7. 완료)
- 서울시 빅데이터 분석 결과를 활용한 지능형 최적지 분석 실시(2022. 11. 완료)

※ 지능형 관제시스템 운영 예시

군집 및 싸움 감지



추돌사고 감지



수상한 배회자 감지



## 5

## 수요자 중심의 참여형 스마트 행정 구현

## □ 추진방향

- 스마트행정 서비스에 대한 구민 욕구를 파악하여 대상사업 발굴
- 대내외 협력체계 구축을 통한 스마트도시 정책 홍보 및 공유

## 5-1. 스마트도시 정책 구민 참여 유도

- 어린이 스마트도시 온라인 탐방교실 운영: 2022. 3. ~ 12.
  - 초등생 눈높이에 맞는 간결하고 흥미로운 투어 형식의 영상 제작하여 강서 스마트도시 홍보를 비롯한 주요 시설물 및 입주기업 등 소개
  - 추진일정

업무 내용	2월	3월	4월	5월	6월	7~8월	9월	10월	11월	12월
운영계획 수립						방학기간 미운영				
영상 제작										
참여자모집·홍보										
프로그램 운영										
운영결과 보고										

- 스마트도시로 연결하는 원클릭 뉴스 링크 운영: 2022. 3. ~ 10.(월 1회)
  - 스마트도시 관련 뉴스 공유 및 신규 서비스 발굴
- 스마트도시 홍보 영상 및 콘텐츠 제작: 2022. 9. ~ 12.
- 소요예산: 21,200천원(구비)

## 5-2. 스마트도시 정책 공유 대내외 협력체계 구축

- 스마트도시 정책 공유 민관 협치 워크숍 개최: 2회(상·하반기)
  - 스마트도시 거버넌스 구성을 위한 유기적 협력 방안 마련
  - 서울시, 서울주택도시공사, LG CNS 등 공공·민간 기관 참여
- 스마트도시 서비스 이해도 향상을 위한 직무 역량 강화: 연 2회
  - 4차 산업 기반 공공서비스 이해, 국내외 스마트도시 서비스 사례 등
- 소요예산: 3,600천원(구비)

## □ 추진실적(2022. 12. 31. 기준)

- 어린이 스마트도시 온라인 탐방 교실 운영: 11개 학교, 15개 학급, 340명
- 스마트도시 관련 뉴스 및 신규 스마트 서비스 사례 공유: 총 25건
- 부서 간 협업 및 직원 역량강화 교육 실시: 1회, 스마트도시이행계획 담당자 등 44명



## 6

## CCTV 확충 및 고도화

## □ 추진방향

- 범죄와 재난·재해 예방을 위한 방법 CCTV 확대 설치 및 운영
- CCTV 성능을 개선하여 각종 사건·사고 발생 시 신속 대응체계 강화

## □ 사업개요

- 공공 CCTV 운영 현황(1,632개소)

(2022. 12. 31. 기준, 단위: 대)

계	방법 목적				교통·환경		
	소계	방법용	어린이 안전	공원 내 방법	소계	주정차 단속	무단투기 감시
3,265	3,126	2,253	281	313	139	114	25

- 사업기간: 2022. 1. ~ 12.
- 사업내용: CCTV 확대 설치 및 성능 개선
- 소요예산: 2,218백만원(특별교부세 1,400, 시비 177, 구비 641)
  - 방법용 CCTV 신규·교체 및 자가통신망 고도화 등

## □ 추진 계획

- 방법용 CCTV 확대 설치
  - 설치수량: 90개소 225대 이상(고화질)
  - 설치대상: 범죄다발 및 우범지역 우선(경찰청 공공빅데이터 활용)
- 고화질·고사양 성능 개선
  - 교체수량: 110대 이상(저화질 카메라 잔여대수 243대 → 122대)
  - 내 용: 저화질 카메라 교체(서울시 사업과 연계 물량 확대 추진)
    - ※ 기존 버전 종료에 따른 영상정보관리 소프트웨어 업그레이드 병행
- 사업비 확보: 각종 공모사업 응모 및 국·시비 매칭사업 적극 활용

## □ 추진실적(2022. 12. 31. 기준)

- 방법용 CCTV 성능개선사업 121대 교체(2022. 5. 완료)
- 지능형 선별관제시스템 도입 시 방법용 CCTV 25개소 61대(고정형) 설치(2022. 7. 완료)
- 방법용 CCTV시스템 구축 1차 67개소 177대 설치(2022. 9. 완료)
- 방법용 CCTV시스템 구축 2차 38개소 109대 설치(2022.11. 완료)

CCTV 확대 설치



CCTV 성능 개선



# 정 보 통 신 과

---

1. 장애인 정보통신보조기기 보급 확대	34
.....	
2. 가상 공간 “강서 메타버스 체험관” 구현	35
.....	
3. 지능형 로봇 활용한 디지털 구정 실현	36
.....	
4. 온-나라 문서 시스템 구축	37
.....	
5. 시각장애인 정보접근성 향상 전자점자 서비스 도입	38
.....	
6. 강서구 빅데이터 공모전 개최 및 분석 고도화	39
.....	



# 1

## 장애인 정보통신보조기기 보급 확대

### □ 추진방향

- 정보통신에 대한 접근과 활용이 어려운 장애인들에게 정보통신보조기기 보급 확대
- 장애인들에게 정보이용기회 확대로 사회통합유도 및 정보격차 해소

### □ 사업개요

- 사업기간: 2022. 3. ~ 12.
- 지원대상: 강서구민으로서 장애 및 상이등급을 받은 국가유공자로 서울시 정보통신보조기기 보급 대상에 선정되지 않은 자
- 보급수량: 70대 ※ 신청 제품에 따라 변경 가능
- 보급품목: 독서확대기, 점자정보단말기, 음성증폭기 등 121종
- 지원내용: 보조기기 제품가격 기준 강서구 지원 80%(개인 20% 부담)  
※ 기초생활수급자, 차상위 계층은 강서구 지원 90%,개인부담 10%
- 소요예산: 102,900천원(구비)

### □ 추진계획

- 장애인 정보통신보조기기 확대 보급: 70대 ※ 신청 제품에 따라 변경 가능
- 2022. 3. ~ 5.: 계획수립 및 보급 제품선정 (한국지능정보사회진흥원 협조)
- 2022. 6. ~ 7.: 서울시 지원 대상자 선정
- 2022. 9. ~ 10.: 강서구 지원 계획 수립 및 지원 대상자 선정
- 2022. 10. ~12.: 장애인 정보통신보조기기 설치, 수령확인, 보급 완료



독서확대기



점자정보단말기



음성증폭기

### □ 추진실적(2022. 12. 31. 기준)

- 장애인 정보통신보조기기 보급 홍보: 헤럴드경제, 문화일보, 까치뉴스 등 9개 일간지
- 2022년 정보통신보조기기 신청 접수: 190명 신청
- 2022년 지원 대상자 선정 및 보급 완료: 서울시 63대, 강서구56대
- 2022. 12.: 보급 사업 만족도 조사 실시 - 조사 결과 만족도율 93%

## 2

## 가상 공간 “강서 메타버스<sup>1)</sup> 체험관” 구현

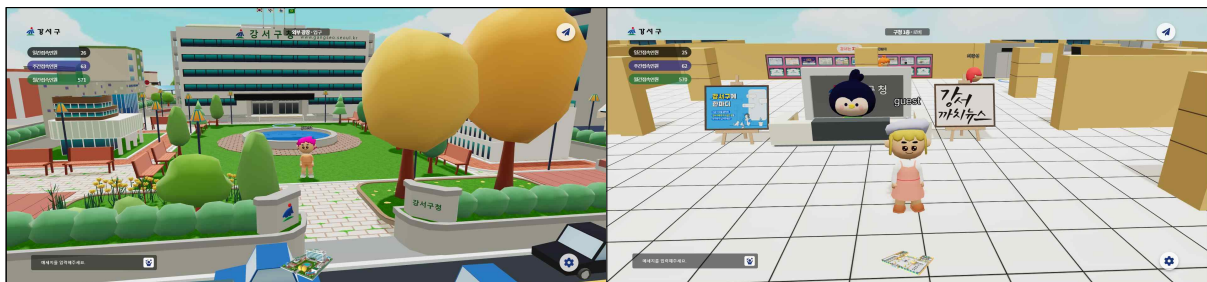
### □ 추진방향

- 가상공간을 활용한 변화된 구정 홍보·정보제공·체험 기회 제공
- 기존의 문서형 홍보에서 벗어나 정보통신 신기술로 체험 환경 구현

### □ 사업개요

- 사업기간: 2022. 3. ~ 7. (서비스 시행: 2022. 9. 1.)
- 구축공간: 강서구 홈페이지 내
- 사업내용
  - 우리구 주체의 콘텐츠 내용·수량·구성 결정 및 업데이트를 위해 완성형 메타버스 플랫폼(제페토, 이프랜드 등) 활용 지양
  - 구정 정보 전달 우선을 핵심 목표로 모든 게시물은 아바타가 터치 시 확대(가독성 증가)되며, 놀이하듯 입체적으로 구 추진사업 참여 유도
  - 현실과 유사한 월드 디자인 구성을 위해 구청 1층 등을 모델링 하고 주요 행정정보 및 구정 관련 동영상을 관람할 수 있는 환경 구축
- 소요예산: 154,000천원(구비)

《 강서 메타버스 체험관 예시 》



메타버스 체험관 전경  
(구청, 검재정선미술관, 허준박물관 등)

구청 1층 로비 입장  
(민원여권과, 부동산정보과, 강서까치뉴스)

### □ 추진계획

- 영상·음성 회의기능, 미술관 라이브 투어 등 메타버스 개념에 맞춘 고도화 실시
- 주기적인 사용현황 모니터링, 콘텐츠 변경으로 구정 정보 접근 방식의 전환 주도

### □ 추진실적(2022. 12. 31. 기준)

- 메타버스 체험관 월드, 아바타 개발 및 콘텐츠 등 구축 완료
- 부서 홍보 콘텐츠 수합, 적용 완료 및 구 홈페이지 배너를 통한 서비스 실시 중
- 메타버스 접속인원 실적: 1,844회 (2022.9.1.부터)

1) 메타버스 :meta(초월), verse(세계)의 합성어, 5G 및 가상기술을 토대로 하는 가상공간을 의미

### 3

## 지능형 로봇 활용한 디지털 구정 실현

### □ 추진방향

- 정보통신기술이 융합되는 스마트도시 강서를 조성하고자 인공지능형 로봇을 도입하여 단순 반복업무 및 민원 안내 등 시범적 업무 분담
- 기존 행사장, 공공기관의 외형·형태적 단순 로봇을 탈피하여 실시간 빅데이터를 구민이 볼 수 있는 다목적 방향으로 개발

### □ 사업개요

- 사업기간: 2022. 3. ~ 5.
- 운영장소: 구청 1층 민원실(자율주행)
- 사업내용
  - 높이 약 160 $cm$ , 터치형 스크린, 자율주행 시 방역기능 등을 장착한 우리구 맞춤형 인공지능 로봇 하드웨어 제작
  - 인공지능 로봇 운영 소프트웨어 개발 및 우리구 “스마트 강서 통합 플랫폼” 시스템 간 연계로 실시간 정보 제공
- 소요예산: 121,319천원(구비)

### □ 추진경과

- 2022. 2. 11.~3. 15.: 사업 시행 및 계약
- 2022. 3. 16.~5. 20.: 외관 및 메뉴 디자인 검토,  
민원 관련 음성질의 학습
  - 민원 질의응답(431개) 및 대화(333개) 학습
- 2022. 3. 28.~4. 20.: 명칭 공모, 선정(새로미)
- 2022. 5. 30. : 로봇 구축 완료 시연회 개최



지능형 로봇(새로미)

### □ 추진실적(2022. 12. 31. 기준)

- 로봇 구축 시연회 완료 및 언론보도 15회(강서TV 1회, 서울신문, 문화일보 등 신문 14회)
- 로봇 활용 실적: 강서구 소개 169회, 로봇 활용 1,081회(기념촬영 186회 등)

## 4 온-나라 문서 시스템<sup>1)</sup> 구축

### □ 추진방향

- 표준 기술 사용, 최신 보안패치 및 보안취약점 수시진단으로 보안성 강화
- 웹표준화로 특정 웹브라우저 종속성을 탈피하고 다양한 이용환경 지원

### □ 사업개요

- 사업기간: 2022. 1. ~ 2023. 1.
- 사업내용
  - 인프라 구축을 위한 하드웨어 및 시스템소프트웨어 도입
  - 온-나라 문서 시스템, 상용소프트웨어 설치 및 환경설정
  - 서울, 지방재정 등 국가표준 및 자체 시스템과의 정보연계 구현
- 추진방법: 한국지역정보개발원 업무위탁
- 소요예산: 481,113천원(구비)

### □ 개선내용

구분	현행	개 선
웹환경	■ 특정 환경 종속 및 비표준 기술 사용 - 인터넷 익스플로러(IE)만 가능	■ 웹표준화로 다양한 브라우저 사용 가능 - IE, 엣지, 크롬 등 사용 가능
문서유통 첨부파일 용량	■ 소용량(5MB)만 가능	■ 대용량 500MB까지 가능
모바일 결재	■ 모바일 지원 없음	■ 모바일 결재 가능 - 언제 어디서나 결재 가능
기능개선 및 업그레이드	■ 불가능	■ 가능(자동 업데이트)
보안성	■ ActiveX <sup>2)</sup> 사용 - 별도 프로그램 설치로 보안 취약	■ Non-ActiveX - 별도의 프로그램 설치 없이 보안 강화
개방형 문서 표준 포맷	■ 비 표준 문서	■ 국제표준 준수 - 문서 보존성 우수

### □ 추진계획

- 시스템 설치 및 연계, 안정화, 사용자교육 등: 2022. 7. ~ 10.
- 시스템 오픈: 2022. 10. 31.

### □ 추진실적(2022. 12. 31. 기준)

- 온-나라 문서 서식 수요조사: 공통서식 308개, 부서서식 57개 대상
- 전자문서시스템 연계현황 조사: 행정정보연계 37개, 자체연계 7개 시스템
- 온-나라 문서 서버용 행정전자서명 및 표준API 발급: 2022. 6.
- 온-나라 문서 시스템 하드웨어 설치 및 사용자 교육 등: 2022. 7. ~ 10.
- 시스템 오픈 및 안정화: 2022. 10. 31.

1) 온-나라 문서 시스템: 공직사회의 업무처리과정을 근본적으로 개선하기 위하여 정부기관의 업무처리절차를 통합화, 표준화하고 이를 체계화한 시스템

2) ActiveX: 사용자가 웹서비스를 이용하는데 필요한 응용프로그램을 PC에 자동으로 설치하는 기술

## 5

## 시각장애인 정보접근성 향상 전자점자 서비스 도입

## □ 추진방향

- 전자 점자시스템 도입으로 정보 소외계층인 시각장애인의 정보 접근성 향상
- 디지털 정보 격차 해소를 위한 시각장애인 정보통신 인프라 구축

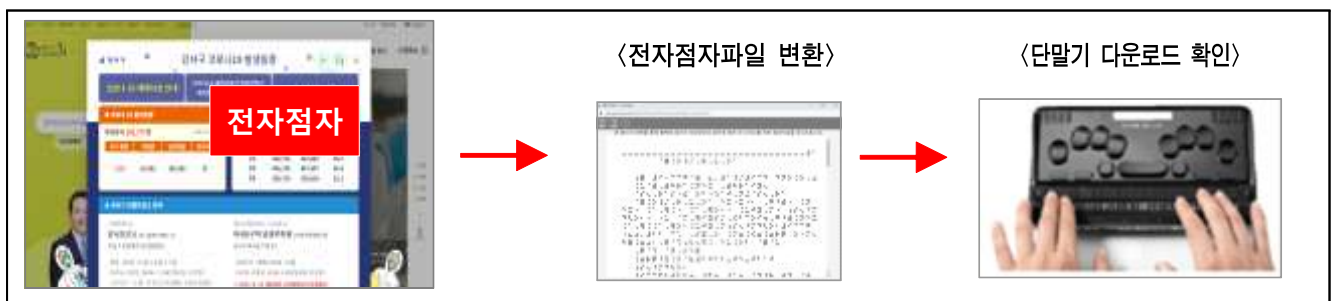
## □ 사업개요

- 사업기간: 2022. 3. ~ 5.
- 사업내용: 홈페이지 내 전자점자 시스템 구축
  - 전자점자 시스템 도입: 전자점자 생성 솔루션(eDotXPress HTML v1.0)
  - 홈페이지 서버 내 전자점자 소프트웨어 연동
    - 적용사이트: 대표 홈페이지 및 패밀리사이트 서브페이지
- 전자점자 시스템 주요 기능
  - 홈페이지 정보를 점자로 변환하여 웹페이지용 전자점자 생성
  - 웹서버에 엔진을 설치하고, 웹페이지에서 전자점자 다운로드
- 소요예산: 33,000천원(구비)

## □ 추진경과

- 계획 수립 및 구매발주 ..... 2022. 3. 25. ~ 3. 30.
- 납품 및 솔루션 설치 ..... 2022. 4. 12. ~ 4. 15.
- 홈페이지 적용 및 테스트 ..... 2022. 4. 18. ~ 4. 29.
- 서비스 운영 ..... 2022. 5. 2.

## □ 홈페이지 적용 화면



## □ 추진실적(2022. 12. 31. 기준)

- 홈페이지 전자점자 서비스 적용 완료: 2022. 5.
- 홈페이지 내 전자점자 서비스 이용 실적: 17,246건 조회

## 6

## 강서구 빅데이터 공모전 개최 및 분석 고도화

## □ 추진방향

- 공모전을 통해 현안문제 해결, 공공이익 발전 등에 기여할 창의적 아이디어 발굴
- 빅데이터 플랫폼서비스 활성화 및 고도화로 정확하고 신속한 데이터 행정 구현

## 6-1) 제1회 빅데이터 분석 아이디어 공모전 개최

- 공모주제: 구민 생활불편 해결 및 공공 이익 발전에 기여할 수 있는 자유주제
- 활용범위: 공공데이터 및 민간데이터 모두 사용 가능
- 공모기간: 2022. 2. 24. ~ 3. 25.(총 79건 접수)
- 심사결과: 최우수상(1명, 주제: 골목형 상가 선제적 발굴 지원), 우수상(1팀), 장려상(1팀) 선정
- 소요예산: 4,500천원(구비)



## 6-2) 빅데이터 분석 고도화

- 제안된 빅데이터 아이디어 정책 반영 및 분석 사업 추진: 2022. 5. ~ 12.
  - 공모전을 통해 발굴한 아이디어를 강서구 데이터 분석 우선과제로 검토
  - 공모전 우수과제: 골목형상점가 선제적 발굴지원, 생활SOC 부족 지역 분석
  - 검토된 과제를 바탕으로 빅데이터 분석사업 실시
- 빅데이터 플랫폼서비스 활용 및 고도화: 2022. 1. ~ 12.
  - 빅데이터 플랫폼서비스를 통한 빅데이터 자료 이용 활성화
  - 민원 빅데이터 분석 및 검색 시스템 구축으로 신속한 민원 응대
  - 민원데이터 업데이트 및 기존 빅데이터 분석 고도화
- 소요예산: 88,200천원(구비)

## □ 추진실적(2022. 12. 31. 기준)

- 제1회 빅데이터 분석 아이디어 공모전 개최: 총 79건 접수(3건 선정)
- 2022년 빅데이터 분석사업 추진
  - 분석과제: 골목형상점가 선제적 발굴지원(공모), 생활SOC부족지역 분석(공모), 지능형 선별관제시스템 최적지 분석(부서 의뢰)

# 녹 색 환 경 과

---

1. 미세먼지 취약계층 건강 보호	41
2. 전기차 생활권 5분 충전망 구축	42
3. 탄소중립을 위한 온실가스 감축 실천 사업	43
4. IoT 미세먼지 관리시스템 운영	46
5. 생활 속 실천하는 환경교육 프로그램 운영	47
6. 공사장 비산먼지·소음의 예방적 관리	48
7. 환경오염물질 배출업소 통합 관리	49

# 1 미세먼지 취약계층 건강 보호

## □ 추진방향

- 고농도 미세먼지 발생 일수 증가로 미세먼지 취약계층 건강 보호 필요
- 미세먼지 취약계층에 대한 공적 보호조치로 환경복지 구현

## □ 사업개요

- 사업기간: 2022. 1. ~ 11.
- 사업대상: 65세 이상 기초생활수급자 등
- 사업내용: 미세먼지 마스크 및 가정용 소형 공기청정기 보급
- 소요예산: 187,500천원(구비)
  - 마스크 90,000천원, 공기청정기 97,500천원

미세먼지 마스크	공기청정기
	

## □ 추진실적(2022. 12. 31.기준)

- 미세먼지 마스크 보급
  - 상반기
    - 보급기간: 2022. 3. ~ 5.
    - 보급대상: 12,720명(1인당 13매)
    - 보급수량: 총 165,360매
  - 하반기
    - 보급기간: 2022. 11. ~ 12.
    - 보급대상: 13,443명(1인당 15매)
    - 보급수량: 총 201,645매
- 가정용 소형 공기청정기 보급 완료
  - 보급기간: 2022. 2. ~ 5.
  - 보급수량: 총 1,500대(1인당 1대)



## 2

## 전기차 생활권 5분 충전망 구축

### □ 추진방향

- 시민 니즈를 반영한 전기차 충전시설 보급으로 충전 편의성 제고
- 전기차 충전구역 스마트 관리시스템 도입으로 건전한 충전 문화 조성

### 2-1. 전기차 충전시설 설치

- 공영주차장 전기차 충전시설 설치
  - 추진기간: 2022. 1. ~ 12.
  - 추진대상: 서울식물원 등 19개소 64기 (총 주차면수 50면 이상)
  - 추진내용
    - 화곡 4-1 및 서울식물원: 주차관리과 급속충전기(8기) 설치 추진 (서울시 특별교부금 480백만원)
    - 곰달래복지센터 등 17개소: 급속(37기)·완속(14기)충전기 설치 신청(서울시)
  - 추진실적(2022. 12. 31.기준)
    - 화곡 4-1 공영주차장 등 6개소: 공사 진행
    - 등촌 2-1 공영주차장 등 13개소: 민간보조사업자(서울시 선정) 현장 조사
  - 소요예산: 비예산
- 「시민신청」 전기차 충전시설 설치
  - 추진기간: 2022. 2. ~ 7.
  - 추진대상: 총 1,135기(급속 42기, 완속 401기, 콘센트형 692기)
  - 추진내용: 민간보조사업자(서울시 선정) 신청 부지 현장 조사 후 설치
  - 추진실적(2022. 12. 31.기준): 311기 설치완료(급속 18, 완속 104기, 콘센트형 189기)
  - 소요예산: 비예산

### 2-2. 전기차 충전구역 스마트 관리시스템 시범 도입

- 추진기간: 2022. 6. ~ 9.
- 추진대상: 3개소 5기(신방화역 2기, 개화산역 1기, 마곡중앙광장 2기)
- 추진내용
  - 사물인터넷(IoT)센서에 의해 전기차 충전구역 진입차량 번호를 실시간 인식
  - 위반차량에 경광등 및 음성경고 안내
  - 촬영정보 실시간 업로드 및 CCTV를 통해 전기차 충전소 모니터링 등
- 추진실적(2022. 12. 31.기준)
  - CCTV 및 소프트웨어 설치완료
    - ☞ 신방화역 전기계약용량 초과로 개화산역 1기, 마곡중앙광장 4기로 추진대상 변경 설치
  - 강서구청 전산망 연계 완료, 타기관 전산망 연계 추진
- 소요예산: 18,000천원(구비)

### 3

## 탄소중립을 위한 온실가스 감축 실천 사업

### □ 추진방향

- 구민 참여형 온실가스 감축사업으로 기후변화 인식과 참여 확대
- 공공부문 에너지 절약 추진으로 온실가스 감축목표 달성




### 3-1. 탄소중립 다함께 세세세(SESESE)추진

#### ○ 사업개요

- 기 간: 2022. 5. ~ 11.
- 내 용: 기업의 에너지 절약과 관내 중학생의 탄소중립 교육 및 실천으로 배출탄소 흡수원인 숲 조성

#### ○ 추진계획

- **Save Energy** (에너지를 줄이고): 『가상발전소』 운영
  - 대 상: 일반용 및 산업용 전력 2MW이하의 전기계약을 체결한 전기사용자
  - 내 용: 전력피크시간에 절전을 통해 발전소 가동의 효과를 내는 가상발전소 (에너지 수요자이며 생산자)
- **Save Eco** (환경을 지키고): 『탄소중립 다함께 SESESE』 모바일 콘텐츠 개발 보급
  - 대 상: 관내 중학생
  - 내 용: 탄소중립 실천관련 질문과 답으로 나무를 키우고 완료 후 나무 기부

					
다함께 『SESESE』	질 문	새 싹	질 문	나무성장	가상 『SESESE』 숲

- **Save Earth** (지구를 구하고): 『SESESE 숲』 조성
  - 대 상: 가상발전소 참여기업, 『탄소중립 다함께 SESESE』 참여 학생 등
  - 내 용: 가상발전소 운영 수익금으로 나무 식재

#### ○ 추진실적(2022. 12. 31.기준)

- 2022. 5. : 『탄소중립 다함께 SESESE』 모바일 앱 개발 추진계획 수립 (구청장방침)
- 2022. 6. ~ 7.: 용역계약심사
- 2022. 6. ~ 7.: 정보화사업 보안성검토 및 사전협의
- 2022. 7. : 용역계약(완료)
- 2022. 11. : 모바일 앱 개발 완료

#### ○ 소요예산: 51,310천원(구비)

### 3-2. 2050 탄소중립 영상 콘텐츠 공모전

#### ○ 사업개요

- 기 간: 2022. 8. 1. ~ 12. 12.
- 응모대상: 관내 어린이집, 유치원, 초·중·고등학교
- 추진일정: 계획 수립(8월)→홍보·접수(8~9월)→심사·시상(11~12월)
- 내 용: 탄소중립 실천 사례를 주제로 한 동영상 공모

#### ○ 추진계획

- 응모주제: 「탄소중립 실천행동」
  - 기후환경, 탄소중립에 관한 사진을 편집하여 하나의 스토리로 엮은 영상
  - 탄소중립생활(재활용, 1회용품 안쓰기, 전기절약 등) 실천 및 홍보영상
  - 기후위기 및 탄소중립 관련 주민인식 개선용 홍보영상
  - 신재생에너지, 환경문제, 그린뉴딜 등과 관련된 영상
- 수상기준
  - 작품의 주제 및 영상내용의 적정성, 영상의 다양한 콘텐츠 활용 가능성
- 활용계획
  - 환경보전시범학교 교육프로그램에 활용
  - 각종 단체 회의 시 기후환경 교육 영상자료로 활용토록 무료 배포

#### ○ 소요예산: 10,000천원(구비)

#### ○ 추진실적(2022. 12. 31. 기준)

- 응모실적: 19개 기관(어린이집 14개소, 초등학교 3개소, 중학교 2개소)
- 우수작품 15점 시상(최우수상-1점, 우수상-4점, 장려상-10점)

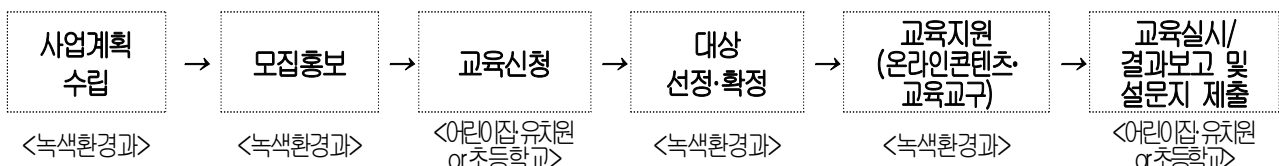
※ 최우수 수상기관: 초록어린이집

### 3-3. 미세먼지 바로알기 교육 『푸른하늘 지킴이』 에코스쿨 운영

#### ○ 사업개요

- 기 간: 2022. 6. ~ 7.
- 대 상: 어린이집, 유치원 내 유아(5~7세) 및 초등학교(1~2학년) 1,500명
- 내 용
  - 공통사항: 미세먼지 이해 및 대응법 온라인 콘텐츠 상영
  - 유 아: 미세먼지 없애주는 스칸디아모스 액자 만들기
  - 초등학생: 공기정화식물 활용한 코코넛 이오난사 인형 만들기

#### ○ 추진방법



○ 추진일정

- 2022. 3.: 온라인 콘텐츠 제작 및 교구 구매
- 2022. 4.: 대상 모집 홍보 및 교육 신청 접수
- 2022. 5.: 온라인 콘텐츠 및 교구 지원
- 2022. 6.: 프로그램 운영
- 2022. 7.: 교육운영 결과 보고

○ 소요예산: 12,000천원(구비)

○ 추진실적(2022. 12. 31. 기준)

- 미세먼지 교육 운영: 어린이집·유치원 16개소(750명), 초등학교 4개교(750명)

### 3-4. 탄소중립을 위한 온실가스 감축 실천운동

○ 탄소중립 생활 실천 캠페인

- 대 상: 일반시민, 가정 100개소
- 내 용: 탄소중립 캠페인, 에너지 사용 진단
- 방 법: 탄소중립 시민실천단 운영 및 탄소중립 생활 실천 캠페인 전개, 온실가스 진단·컨설팅 운영(전화를 통한 비대면 원격 컨설팅)
- 소요예산: 16,000천원(국비 8,000천원, 시비 8,000천원)
- 추진실적(2022. 12. 31.기준)
  - 캠페인 4회 실시(거리캠페인 2회, 온라인 2회)
  - 온실가스 컨설팅: 가정 100개소 컨설팅 완료 및 2,345kg CO<sub>2</sub> 감축

○ 에코마일리지 홍보

- 내 용: 에코마일리지 가입 홍보
- 방 법: 교육·행사 시 홍보, SNS 등에 가입안내
- 소요예산: 21,300천원(시비 13,600천원, 구비 7,700천원)
- 추진실적(2022. 12. 31.기준) : 2022년 신규가입 1,979건

○ 기후변화 대응·적응 체계 구축

- 대 응: 빌딩, 수송, 녹지, 에너지, 폐기물, 실천 분야 34개 사업
- 소요예산: 47,610천원(구비)
- 적 응: 건강, 물 관리, 재난·재해, 산림·생태계 분야 33개 사업
- 내 용: 온실가스 감축 사업 실적 평가
- 추진실적(2022. 12. 31. 기준)
  - 2022. 3. 2.: 2021 기후변화 적응대책 세부시행계획 실적 평가
  - 2022. 6. 16.: 2050 탄소중립 녹색성장 기본계획 수립
  - 2022. 9. 23.: 2022 기후변화 적응대책 세부시행계획 중간 실적 평가

## 4

## IoT 미세먼지 관리시스템 운영

### □ 추진방향

- IoT 첨단기술을 접목하여 미세먼지 관리의 신뢰성과 효율성 제고
- 환경기준 초과 등 미세먼지 위험 노출에 대비한 신속한 관리체계 구축

### □ 사업개요

- 사업기간: 2022. 1. ~ 12.
- 사업대상: 관내 어린이집 106개소, 대형공사장 4개소
- 사업내용: 어린이집 실내 공기질과 공사장 미세먼지·소음 실시간 모니터링 관리
- 소요예산: 160,272천원(구비)
  - 어린이집 실내 공기질 108,000천원, 대형공사장 52,272천원

### □ 추진계획

- IoT 어린이집 실내 공기질 관리시스템 운영
  - 운영대상: 95개소(국·공립 85, 가정 10)
  - 측정항목: (초)미세먼지, 이산화탄소, VOCs, 온도, 습도
  - 운영방법
    - 실시간 실내 공기질 측정 및 모니터링
    - 어린이집 원장 등 관계자가 앱 시스템을 통하여 선제적 자율관리
- IoT 대형공사장 미세먼지·소음 관리시스템 운영
  - 운영대상: 4개소(공사기간 2년 이상 또는 연면적 50,000 $m^2$  이상인 특별공사장)
  - 측정항목: 미세먼지, 소음
  - 운영방법
    - 소음(기준 65dB) 및 미세먼지(기준 150 $\mu g/m^3$ ) 농도 데이터 관측
    - 기준초과 시 공사 관계자에게 SMS 자동통보 및 현장관리 유도
    - 지속적인 고농도 미세먼지 및 소음 발생 시 기동 처리반 현장방문



### □ 기대효과

- 어린이집 실내 공기질 관리로 관리자의 관심 제고와 어린이 건강 보호
- 공사장의 적극적인 미세먼지 및 소음 저감 조치 유도

### □ 추진실적(2022. 12. 31. 기준)

- 2022. 2.: 공사장 IoT 추가 설치(2개소 → 4개소 확대 설치)
- 2022. 8.: 공사장 IoT 이전 설치(1개소)

※ 설치내용: 기존 공사 현장 공사 종료로 인한 이전 설치

## 5

## 생활 속 실천하는 환경교육 프로그램 운영

### □ 추진방향

- 기후변화에 대한 올바른 인식공유와 일상생활 속 환경보전 실천의지 제고

### 5-1. 환경보전시범학교 운영

- 환경보전시범학교 환경교육 프로그램 운영
  - 대 상: 7개교(초등학교 2, 중학교 5)
  - 운영목표: 103회, 2,300명
  - 운영내용: 환경단체소속 강사가 학교 방문하여 기후변화 등 환경교육 실시
- 환경일기장 제작·배부 및 환경일기장 쓰기
  - 대 상: 초등학교 3~6학년
  - 내 용: 기후변화와 해결방법, 실천과정 기록
  - 제작·배부: 1,000부
- 기후변화대응 포스터 공모전 개최
  - 기 간: 2022. 7 ~ 12.
  - 대 상: 관내 초·중학생
  - 공모주제: 기후변화, 지구온난화 방지를 위한 실천의지 등
  - 시 상: 최우수1, 우수9, 장려15명 (훈격: 구청장)
- 소요예산: 21,988천원(국비 1,750천원, 시비 1,750천원, 구비 18,488천원)
- 추진실적(2022. 12. 31.기준)
  - 환경보전시범학교 운영: 103회 2,309명
  - 환경일기장 제작·배부: 15개 초등학교 1,000부 배부
  - 기후변화대응 포스터 공모전: 응모작 147점 중 25점 시상

### 5-2. 어린이 환경교육 운영

- 운영기간: 2022. 5. ~ 11.
- 교육대상: 관내 국·공립 유치원생(7세)
- 운영목표: 42회, 840명
- 운영내용: 체험꾸러미를 이용한 기후변화, 에너지 등 환경교육 실시
- 소요예산: 9,000천원(구비)
- 추진실적(2022. 12. 31.기준): 유치원 11개소 운영(42회, 842명)

## 6

## 공사장 비산먼지·소음의 예방적 관리

## □ 추진방향

- 비산먼지발생 및 특정공사 사전신고대상 사업장 지도·점검 강화
- 기동반 연중무휴 운영으로 생활환경 불편 민원의 신속한 처리
- 공사장의 자발적 환경정비 유도로 민원 예방

## 6-1. 공사장 비산 먼지 소음 관리 강화와 공사장의 자발적 참여 유도

- 비산먼지 발생 사업장 및 특정공사 사전신고대상 사업장 관리
  - 관리대상: 147개소(특별 39개소, 일반 108개소)
  - 지도점검: 특별공사장(연면적 10,000㎡이상)-분기 1회 이상,  
일반공사장(연면적 1,000㎡~10,000㎡)-반기 1회 이상  
※ 소규모 공사장 및 사업장 등 민원발생 시 수시 지도·점검
- 공사장 모니터링 실시
  - 민간단체로 구성된 모니터요원 5개조 주 1회 순찰
  - 공사장 소음·먼지 발생여부 확인 시 녹색환경과로 신고, 즉시 조치
- 공사장 주변 도로 클린관리제 운영
  - 토목공사중인 특별공사장 살수차 이용 2회/일 주변 도로 물청소 실시
- 소요예산: 3,200천원(구비)

## 6-2. 365일 환경불편 해소 기동반 확대 운영

- 「휴무일」 기동반 운영: 녹색환경과 직원 2인 1조, 1개조
- 「평 일」 기동반 확대 운영

당 초	확 대
<ul style="list-style-type: none"> <li>- 인원: 2인 1조, 3개조 6명</li> <li>· 녹색환경과 생활환경팀 4명</li> <li>· 기간제근로자 2명(기간 9개월)</li> </ul>	<ul style="list-style-type: none"> <li>- 인원: 2인 1조, 4개조 8명</li> <li>· 녹색환경과 생활환경팀 4명</li> <li>· 기간제근로자 4명(기간 9개월)</li> </ul>



※ 동절기 12~2월은 2개조 체제로 운영

- 운영방법: 민원 발생시 현장 출동하여 원인 파악 및 신속한 처리
- 소요예산: 140,000천원(구비)

## □ 추진실적(2022. 12. 31. 기준)

- 비산먼지 사업장 점검 및 행정처분 실적: 559개소 점검, 행정처분 57건
- 공사장 모니터링제 운영 실적: 160회 운영
- 공사장 주변 도로 클린관리제 운영: 공사장 15개소 참여
- 365일 환경불편 해소 소음기동반 운영: 환경불편 민원 3,600건 단속



## 7

## 환경오염물질 배출업소 통합 관리

### □ 추진방향

- 환경오염물질 배출업소 통합 점검으로 단속의 효율성 및 공정성 향상
- 배출시설의 정상가동과 적정관리를 유도하여 주민들의 쾌적한 생활공간 조성

### 7-1. 환경오염물질 배출업소의 체계적 관리

- 환경오염물질 배출업소 통합 지도·점검 - 연중
  - 대 상: 140개소 (정비공장, 운수업, 주유소, 세차장 등)
  - 내 용: 대기, 폐수, 소음, 지정폐기물 등 환경오염물질 통합점검
- 여름철 악취배출원 집중점검
  - 대 상: 59개소 (물재생센터, 농수산물시장, 정비공장 등)
  - 기 간: 2022. 7. 1. ~ 2022. 8. 31.
  - 내 용: 공공 악취배출시설 및 민원다발 사업장 중점 점검
- 소규모 대기오염배출업소 노후 방지시설 교체 보조금 지원
  - 지원대상: 중소기업 이하 소규모·영세 대기오염물질배출업소
  - 지원조건: 지원시설 3년 이상 운영 및 사물인터넷(IoT)부착
  - 지원내용: 방지시설 교체비용 중 90%지원(국비50%, 시비40%, 자부담10%)
- 취약분야·시기 환경오염사고 대비 집중단속
  - 기 간: 갈수기 (12.1~4.30), 장마철 (6.15~7.31), 설추석 (연휴기간 전후)
  - 내 용: 강우시 무단방류, 오염방지시설 파손·훼손행위 등 중점 점검

### 7-2. 주민과 함께하는 환경오염물질 배출업소 합동 단속 추진

- 생활권 주변 환경오염물질 배출사업장 민관 합동 지도·점검
  - 대 상: 통합지도·점검 대상 환경오염배출업소
  - 기 간: 2022. 9. 1. ~ 2022. 10. 31.
  - 점검반 운영: 2개반 8명 (주민 및 환경단체 6명, 공무원 2명)
  - 활 동 사 항: 대기, 폐수, 지정폐기물 등 환경오염물질 적정관리 여부

### □ 추진실적(2022. 12. 31. 기준)

- 점검업소 및 위반건수: 143개소 점검 / 28건 위반
- 위반내역: 자가측정미행 1건, 미신고 배출시설 운영 1건, 배출허용기준 초과 4건, 기타 22건
- 조치내역: 고발 2건, 개선명령 4건, 경고 및 과태료 22건(19,700천원)



# 자 원 순 환 과

---

1. 자원회수시설 안정적 확보 및 청소시설 이전	51
2. 대형폐기물 간편 배출 시스템 도입·운영	52
3. 효율적인 재활용 자원 선별 체계 구축	53
4. 재활용 의류수거함 관리·운영 개선	54
5. 무단투기 없는 깨끗한 거리 조성	55
6. 재활용자원 품질향상을 위한 배출환경 개선	56
7. 안전하고 효율적인 생활폐기물 처리	57
8. 미세먼지폭염에 대비하는 선제적 도로청소 체계 구축	58

# 1

## 자원회수시설 안정적 확보 및 청소시설 이전

### □ 추진방향

- 2026년 수도권 생활폐기물 직매립 금지 대비 자체 폐기물처리시설 확충
- 마곡지구 내 청소시설 이전을 완료하여 향상된 폐기물처리체계 구축

### □ 사업개요

#### 1-1) 부천시 자원회수시설 공동 이용

- 사업기간: 2016. 11. ~ 2024. 12.
- 사업위치: 부천시 별말로 122(현 부천시 자원순환센터)
- 사업내용: 부천시 소각시설 공동 이용 추진(부천시, 인천시, 강서구)
  - 총 규모: 900톤/일, 강서구 지분: 130톤/일
- 소요예산: 142,200백만원(국비53,850, 시비53,850, 구비34,500)
  - ※ 구비는 서울주택도시공사에서 납부한 폐기물처리시설 설치부담금(345억원)으로 재원 마련
  - ※ '부천 대장신도시 건설'에 따라 당초 계획을 변경하여 지하화 추진 예정

#### 1-2) 마곡지구 내 청소시설 이전

- 사업기간: 2016. 10. ~ 2022. 12.
- 사업위치: (이전 전) 마곡동 811번지(현 서울식물원 습지원 부지)  
(이전 후) 강서구 양천로 253 일원(서남물재생센터 내)
- 면 적: 18,788 $m^2$ (기존 부지 면적 32,140 $m^2$ )
- 사업내용: 청소시설 이전을 위한 진출입로 확보, 청소차량 주차장 조성, 강서자원순환센터 건립 등
- 소요예산: 10,275백만원(시비4,500, 구비5,775)

### □ 추진실적(2022. 12. 31. 기준)

- 폐기물처리시설 설치부담금 소송 적극 대응으로 사업 재원 확보
  - 서울주택도시공사로부터 부담금 345억원 소송 종결 전 징수
- 강서자원순환센터 준공 및 기존 재활용선별장 센터 내 선별동으로 이전
- 청소차량 진출입로 설치 공사 준공(서울주택도시공사 예산 시공-4억원)
- 청소차량 주차장 부지 점용허가 완료(2,719 $m^2$ )
- 청소차량 주차장 부지 수목이식 설계용역 및 주차장 조성 설계용역 시행
- 서울시 광역자원회수시설 공동 건립 및 이용 사업 참여로 예산 절감(345억원→91.1억원)

## 2

## 대형폐기물 간편 배출 시스템 운영

## □ 추진방향

- 시대의 변화에 부응하는 모바일 앱 운영으로 대형폐기물 배출 간소화
- 중량·부피 대형폐기물 배출 관련 주민편의 증대
- 중고제품 판매 연계로 재활용 활성화

## □ 추진계획

- 추진기간: 2022. 1. ~
- 추진내용: 대형폐기물 간편 배출 앱 「빠기」 운영 및 홍보
- 소요예산: 3,000천원(구비, 홍보예산)

## □ 추진개요

- 배출방식 및 기능 개선

개선점	기존	개선
신고 편의성	방문 및 인터넷을 통한 배출신고	스마트폰 앱을 통한 배출방식 추가
개인정보 보호	신고필증 출력 및 부착	배출번호만 기재
품목/ 수수료 확인	품목/수수료를 직원마다 다르게 판단하여 민원 발생	AI 활용하여 촬영된 사진을 통해 자동으로 품목 선택
기타 기능개선		접수 여부 배출자에게 문자 전송 폐가전제품 배출예약시스템 연계 재활용센터 연계

## □ 추진실적(2022. 12. 31. 기준)

- 대형폐기물 간편 배출시스템 시범운영 실시: 2021. 11.
- (서울시)각 자치구 청소행정과에 우수사례로 소개: 2021. 11.
- 본 운영 실시: 2022. 1.
- 대형폐기물 간편 배출시스템 주민홍보 실시: 2022. 1.
  - 현수막 설치, 강서구청 홈페이지, 주민센터 홍보 등
- 간편 배출시스템 실적(22. 1. ~ 12.): 34,476건/117,131천원(세외수입)
  - 온라인 배출금액(611,004천원)대비 19.1%
  - 강서구 배출금액(1,652,305천원/온라인, 오프라인) 대비 7%
- 서울시 및 타 자치구와 지속적인 의견교류(간담회 등)

### 3

## 효율적인 재활용 자원 선별 체계 구축

### □ 추진방향

- 강서자원순환센터 신축 및 재활용 선별장 이전 완료에 따른 최적 운영 방안 마련
- 재활용 처리량, 선별률 제고 및 적정 인력 배치를 위한 원가 산정 추진

### □ 추진계획

#### ○ 신축 재활용 선별장 시설 개요

- 소재지: 양천로 253 (건축면적 1,821㎡, 지상2층)
- 재활용 선별장 신축에 따른 시설 개선
  - 시설 선별 용량 증가(50톤/일→95톤/일)
  - 선별 라인 추가(1→2개 라인)
  - 압축기 증설(3대→7대), 파분기 설치(1대)



<신축 재활용 선별장>

#### ○ 재활용 선별장 운영 원가산정 연구용역 추진

- 적정 선별 인력, 경비 및 시설 운영비 등 용역 단가 산정
- 재활용 선별률 제고 등 효율적인 운영방안 검토·제시
- 용역 결과 검토 및 사례 분석을 통해 적정 선별 용역비 도출
- 적정 대행계약 관리 방안 및 효율적인 재활용 관리체계 검토

#### ○ 추진일정

선별장 이전	연구 용역 시행	용역 결과 활용
재활용선별장 신축 이전	▶ 선별 원가 산정 선별률 제고 방안 마련	▶ 위탁용역비 기초 자료 활용 산정 원가 반영 후 예산편성
2022. 5.	2022. 6. ~ 9.	2022. 10. ~ 11.

- 소요예산: 21,000천원(구비)

### □ 추진실적(2022. 12. 31. 기준)

- 재활용 선별장 운영 원가 산정 연구 용역 시행: 2022. 6. ~ 10.

## 4

## 재활용 의류수거함 관리·운영 개선

### □ 추진방향

- 재활용 의류자원의 원활한 수거를 위한 효율적인 관리위탁 방안 마련
- 노후 의류수거함을 자체예산으로 전면 재설치하여 도시 미관 개선

### □ 사업개요

- 재활용 의류수거함 관리 위탁 체계 개선
  - 위탁방법: 효율적인 관리를 위해 4개 권역별 공개모집
  - 위탁운영: 폐기물처리신고를 득한 관리자가 자체 처리
  - 수거함 관리: 노후 수거함 철거 후 구 자체 예산으로 제작 설치
    - 의류수거함 관리 총량제 및 관리자 실명제 추진
    - 폐의류 판매 수익의 10%를 기부하여 사회 환원
- 노후 수거함 전면 교체



<노후수거함 950개>



<구 여건에 맞는 디자인 적용 및 구 자체 제작(750개)>

### □ 소요예산: 280,000천원(구비)

### □ 추진실적(2022. 12. 31. 기준)

- 관리 위탁 공개모집 및 제안서 평가위원회 개최: 2022. 4.
- 수탁자 선정, 위탁 협약 및 사무 시행: 2022. 5. 1.
- 위탁기간: 2022. 5. 1. ~ 2025. 4. 30.(3년, 적정운영 시 연장검토)
- 신규 재활용 의류수거함 제작 및 교체 설치(750개): 2022. 7.

## 5

## 무단투기 없는 깨끗한 거리 조성

### □ 추진방향

- LED 로고젝터 및 무단투기 감시카메라(CCTV) 및 설치 확대
- 상시 무단투기 단속을 통한 경각심 고취 및 쾌적한 거리 환경 조성
- 종량제봉투에 다국어(영어)를 병기하여 외국인의 올바른 쓰레기 배출 유도

### □ 추진계획

#### ○ LED 로고젝터 설치: 80대

- 감시카메라(CCTV) 보완 기능
- 밝은 조명으로 범죄예방에 기여
- 설치장소: 상습 무단투기 지역 및 골목길
- 소요예산: 92,400천원(구비)



#### ○ 감시카메라(CCTV) 설치 확대: 30대

- 고 정 식: 20대
- 이 동 식: 10대
- 설치장소: 상습 무단투기 지역
- 소요예산: 96,000천원(구비)



#### ○ 종량제봉투 외국어 병기

- 추진대상: 생활용 8종, 음식물용 6종, 재사용 1종
- 추진내용: 현행 한글로 되어있는 종량제봉투 안내 문구에 외국어를 병기
- 소요예산: 4,000천원(구비)

<p>1. 이 봉투는 강서구 전 지역에서 사용가능합니다.</p> <p>2. 재활용품은 별도로 분리 배출합니다.</p> <p>3. 종량제봉투 외에 다른 봉투를 사용하는 경우에는 100만원 이하의 과태료가 부과됩니다.</p>	<p>1. 이 봉투는 강서구 전 지역에서 사용하실 수 있습니다.</p> <p>2. 종량제봉투가 아닌 봉투를 사용하여 쓰레기를 무단투기하는 경우에는 100만원 이하의 과태료가 부과됩니다.</p> <p>3. 이 봉투는 일반쓰레기용이며 음식물쓰레기나 재활용품 배출에 사용하지 않습니다.</p> <p>1. This trash bag is only available for use in the Gangseo-Gu area.</p> <p>2. A fine of up to 1 million won will be imposed if trash is dumped without the use of a trash bag.</p> <p>3. This bag is only for general refuse: it is not to be used for food waste or recyclable.</p> <p>1. 此垃圾袋可在江西区使用。</p> <p>2. 一经发现未使用该垃圾袋或乱扔垃圾，处以100万韩元以下罚款。</p> <p>3. 本垃圾袋为盛装普通垃圾的专用袋，不得用于盛装食物垃圾或可回收物品。</p>
기존	변경

### □ 추진실적(2022. 12. 31. 기준)

#### ○ LED 로고젝터 설치

- 관내 상습 무단투기 지역 총 80대 설치(2022. 5.~ 6.)
- ※ 마곡 문화의 거리 로고젝터 9대 설치(담배꽂초 무단투기 디자인)

#### ○ 무단투기 감시카메라(CCTV) 설치

- 관내 상습 무단투기 지역 감시카메라 총 31대 설치(2022. 1.~ 7.)
- 이동식 CCTV 유동적 배치를 통한 무단투기 단속 실시

#### ○ 종량제봉투 외국어 병기 시행 중: 2022. 5.~



## 6

## 재활용 자원 품질향상을 위한 배출환경 개선

## □ 추진방향

- 단독주택 지역 수거 환경 개선 대책 마련 및 홍보를 통한 분리배출 조기 정착
- 재활용품 교환사업 추진 및 폐지 수집인 교육을 통한 자원재활용 활성화

## 6-1) 단독주택 지역 재활용 자원 배출 품질 개선

## ○ 단독주택 「투명페트병 및 페비닐 분리 배출제」 시행 추진

## &lt;기 존&gt;

- 공동주택: 투명페트병 별도배출
- 단독주택·상가: 혼합배출(격일제)

⇒

## &lt;투명페트병·비닐 별도배출 전면시행&gt;

- ☞ 지정요일(수요일 또는 목요일) 배출
- ☞ 기타 재활용품(월, 금요일 또는 일, 화요일)

- 단독주택 전용 배출봉투 및 사업 홍보물 제작 배포 등 홍보 강화

## ○ 고품질 재활용품 회수를 위한 자동회수기 운영

- 전 동 주민센터에 종이팩 자동회수기 설치 운영(20대)
- 배출 포인트 제공을 통한 주민 참여 유도

## ○ 폐지 수집인 수거 교육 및 안전용품 지원

- 재활용품 수거방법 교육을 통한 주택지역 환경개선
- 안전·교통교육 실시 및 안전용품 지급



## 6-2) 재활용품 분리 배출 주민참여 활성화 및 홍보 강화

## ○ 재활용품 교환사업 활성화

- 폐건전지 교환사업 시행: 폐건전지 0.5kg당 AA 건전지 1set 교환
- 종이팩 교환사업 지속: 종이팩 1kg당 휴지 또는 음식물 종량제 봉투(3ℓ) 교환

## ○ 분리배출 개선을 위한 홍보강화

- 재활용품 등 배출 요령 홍보물 제작·배포
- 관내 사업장 대상 1회용품 사용실태 점검 추진

## □ 추진실적(2022. 12. 31. 기준)

- 페트병·비닐 배출 홍보 현수막 게첩(31개) 및 배출 전용 봉투 배포(48만장)
- 폐자원 수거실적(종이팩: 16,710 kg 건전지: 36,220 kg)
- 폐지 수집인 대상 안전물품(안전조끼, 쿨토시) 배부(114명)
- 교환 건전지 동주민센터 배포(10,000세트)
- 1회용품 사용실태 점검(1,426건) 및 재활용 분리배출 종합 홍보물 제작(20만매)

## 7

## 안전하고 효율적인 생활폐기물 처리

### □ 추진방향

- 중대재해처벌법 시행(2022. 1.)에 따른 현장 안전관리 강화로 산업재해 예방
- 안정적 생활폐기물 수집·운반·처리체계 확보
- 적절한 청소인력 확충 및 효율적 청소관리 체계 구축

### □ 사업개요

- 추진기간: 2022. 1. ~ 12.
- 사업내용: 생활폐기물의 효율적 처리를 위한 종합체계 유지 운영
- 소요예산: 31,306백만원(구비)
  - (생활폐기물 대행) 18,400백만원, (청소도우미 인건비 등) 2,862백만원  
(무기계약직 인건비 등) 10,044백만원

### □ 추진계획

- 중대재해처벌법 시행에 따른 현장인력 복무 및 안전관리 강화
  - 환경공무원(직영, 대행, 청소도우미) 등에 대한 정기 복무점검, 안전교육 실시 및 주관부서와 긴밀한 연계를 통한 안전관리 확립
  - 환경공무원 인사 고충 처리를 통한 업무별 적합 인력 현장 배치
- 생활폐기물 수집·운반대행사 체계적 관리 및 협업체계 유지
  - 대행 인력·장비 운영 기준 관리를 통한 효율적인 작업 환경 마련
  - 청소대행사 간담회 등 정기 소통을 통한 긴밀한 생활폐기물 체계 구축
  - 중간집하장(적환장) 이전에 따른 안정적 폐기물 처리
- 환경과 주민을 생각하는 폐의약품 수거 체계 확립
  - 폐의약품 수거 체계를 단순화로 주민 편의성 제고(기준: 4단계 → 개선: 2단계)

### □ 추진실적(2022. 12. 31. 기준)

- 환경공무원 복무점검 및 안전교육 실시: 월 1회
- 생활폐기물 수집·운반 대행업체 안전보건협의체 실시: 월 1회
- 생활폐기물 수집·운반 대행업체 현장 평가 실시: 분기 1회
- 폐의약품 수거 실시: 월 1~2회(약국, 주민센터 등 73개소)



## 8

## 미세먼지 · 폭염에 대비하는 선제적 도로청소 체계 구축

## □ 추진방향

- 미세먼지, 폭염 등 계절관리제 기간 중점관리도로 작업 강화
- 노후차량 교체와 상시 점검·정비로 작업 및 가동 효율 향상

## □ 추진계획

- 도로청소 중점관리도로 지정·운영

도 로 명	거 리	지 정 사 유
마곡중앙로 (마곡역~양천향교역)	3.6km	마곡지구개발로 공사장 밀집지역
양천로 (서남물재생센터~가양역)	3.0km	다중이용시설 밀집 및 공사장 밀집지역
공항대로 (송정역~발산역)	2.5km	교통량 많음, 도로재비산먼지 측정값 높음

- 미세먼지 및 폭염 특보 발령 시 작업 횟수 확대 및 운행시간 연장

기 준	⇒	확 대
· 작업횟수: 3회/일 · 운행시간: 06시 ~ 15시		· 작업횟수: 4회/일 · 운행시간: 06시 ~ 17시

- 미세먼지 등에 대한 도로청소 강화로 깨끗한 환경조성 및 대기질 개선



&lt;도로 물청소 강화&gt;



&lt;폭염대응 살수작업&gt;



&lt;미세먼지 흡입청소&gt;

- 노후 도로청소차량 교체: 2대

- 도로청소차량 현황: 총 21대

노면청소차	물청소차	먼지흡입차	노후청소차
8대	9대	4대	물 청소차 2대('06, '07년식)

- 소요예산: 544,000천원(국비 272,000 시비 272,000)

## □ 추진실적(2022. 12. 31. 기준)

- 미세먼지 계절관리제 청소 실적(2022. 1. 1. ~ 2022. 3. 31.)
  - 청소운행거리: 총 22,002km(중점관리도로 7,791km)
- 폭염 특보 시 청소 실적(2022. 7월중 14차례 폭염특보)
  - 청소운행거리: 총 1,974km(11개 노선)
- 노후 도로청소차량 구매(계약)
  - 물청소차: 217,656천원 × 1대/ 먼지흡입차: 272,655천원 × 1대