

# 2022년도 주요업무실적보고



강서구시설관리공단

# 보고 순서

---

I .	비전 및 전략방향	1
II .	일반현황	2
III .	주요업무 추진실적	8
1.	안전 전담조직 구성을 통한 시설관리 내실화	8
2.	비대면 콘텐츠 제작과 온라인 강좌 확대	9
3.	비대면 온라인 수강신청 시스템 활성화	10
4.	비대면 맞춤형 헬스케어 서비스 제공	11
5.	ESG 경영으로 지속가능 행복도시 구현	12
6.	불법 주·정차 “공유 전동킥보드” 견인 시행	13
7.	조직 경쟁력 강화로 최우수 공기업 도약	14
8.	빅데이터 활용 방안 개선을 통한 데이터행정	15
9.	공영주차장 경영효율화 추진	16
10.	경영환경 변화에 따른 신규수입 창출	17
11.	고객 편의를 위한 시설 개선	18

# I. 비전 및 전략방향

미션

전문적인 시설관리로 국민의 삶의 질 향상과 지역발전에 기여

비전

국민과 함께 행복 가치를 실현하는 혁신 공기업

핵심가치  
·  
경영방침

핵심  
가치

- 구민행복
- 안전우선
- 상생협력



강서구시설관리공단

경영  
방침

- 새로운 가치 창출
- 사람중심 경영
- 안전환경 조성
- 사회적 책임 이행

전략목표

**고객** 구민 참여형  
고객서비스 향상

**안전** 친환경  
시설안전 전문화

**역량** 시설운영  
전문역량 강화

**운영** ESG  
혁신경영 실현

경영목표

고객만족도  
최우수 등급

안전관리  
1등급

혁신·신기술  
4건 활용

ESG 혁신지수  
최우수 등급

전략과제

- 구민만족 소통플랫폼 구축·운영
- 지역시설 균형발전 협업체계 구축
- 고객맞춤형 신공간 창조

- 예방중심 재난·안전 관리 체계 고도화
- 친환경 공공시설 운영 관리 지향
- 주차·체육시설 운영 효율화

- 선제적 사업기획 발굴
- 데이터 기반 혁신·신기술 시설운영 활용
- 분야별 직무역량 향상
- 학습 조직문화 활성화

- 친환경 경영 체계
- 지역사회 책임경영 실천
- 혁신경영 성과창출

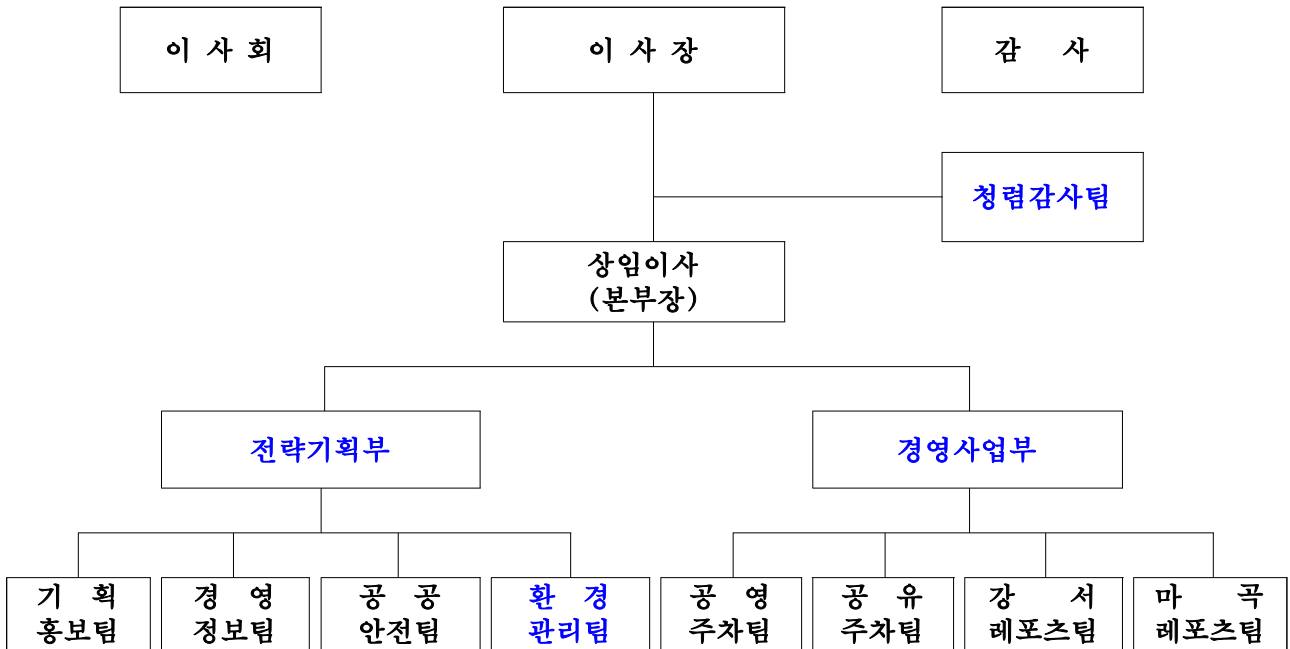
## Ⅱ. 일반현황

(2023. 5. 1 기준)

1

조 직

1본부 2부 9팀



2

인력현황

□ 인 력: 182명

(정원/현원)

구 분	합 계	임 원	일 반 직						전 문 직					기 술 직					기 능 직					공 무 직
			소 계	3급	4급	5급	6급	7급	소 계	4급	5급	6급	7급	소 계	4급	5급	6급	7급	소 계	4급	5급	6급	7급	
정원	209	2	56	2	9	13	15	17	19	2	7	5	5	18	1	4	5	8	24	1	6	8	9	90
현원	182	2	43	2	6	13	12	10	18	1	8	5	4	15	1	4	5	5	17	1	5	7	4	87
과부족	△27	-	△13	-	△3	-	△3	△7	△1	△1	1	-	△1	△3	-	-	-	△3	△7	-	△1	△1	△5	△3

※ 현재원: 182명(임원 2명, 정규직 93명, 공무원 87명) / 정원 외: 임시직 79명

## 3

## 사업현황

## □ 주차사업

시 설 명		위 치	주 요 시 설	규 모
주사무소 (본 부)		우장산로 114(화곡동)	임원실, 사무실, 회의실 등	9,402.61㎡
주 차 사 업	노상주차장 (8개소 863면)	화곡6동 강서구청	신학대길(2급지)	43면
		화곡6동 뉴리첸트호텔	방죽길(2급지)	48면
		등촌3동 미주진로APT	꿈나무길(2급지)	60면
		등촌3동 그랜드상가	구암길(2급지)	49면
		가양3동(황금내공원길)	황금내공원길(4급지)	71면
		화곡2,4,8동 복개도로	배다리동길(2급지)	305면
		화곡1동 복개도로	배다리서길(2급지)	258면
		화곡1동 대림APT	달구지길(2급지)	29면
	임시주차장 (3개소 675면)	방화대로 8길3	공항2구역(3급지)	75면
		마곡동 308-4	마곡7구역(4급지)	400면
		마곡동 802-3	마곡8구역(4급지)	200면
	부설주차장 (3개소 418면)	곰달래로 57가길 20	화곡4-1(5급지)	138면
		강서로 5길 50	곰달래문화복지(4급지)	248면
		화곡로58길 86	등서초(5급지)	32면
	노외주차장 (17개소)	가로공원 외 16개소	가로공원 외 3개소(4급지) 등촌2-1 외 12개소(5급지)	2,116면
	거주자 (20개동)	염창동 외 19개동	거주자주차장, 안내표지판 등	3,430면
	견 보 관 소	양천로59길 16-9(가양동)	민원실, 거주자상황실, 주차장123면(대형차량 2면)	대지 7,310㎡
	화 사 업 소	강서로5나길 18(화곡동)	수입금(주차료) 일일정산소	119㎡

## □ 체육 및 공공사업

시 설 명		위 치	주 요 시 설	규 모
체 육 사 업	강 서 구 민 체 육 센 터	화곡로65길 62(등촌동)	수영장, 헬스장, 탁구장 등 (지상3층, 지하4층)	11,357.3 $m^2$
	마 곡 레 포 츠 센 터	양천로 251(마곡동)	수영장, 헬스장, 실내암벽 등 (지상3층, 지하2층)	4,079 $m^2$
	공 항 동 문화체육센터	송정로 45(공항동)	수영장(성인풀, 유아풀, 샤워실, 탈의실)	1,832 $m^2$
	마 곡 실 내 배드민턴장	양천로 251(마곡동)	배드민턴 코트 14면	2,853 $m^2$
	가 양 레 포 츠 센 터	양천로61길 101(가양동)	체육관, 관람석, 주차장 등 (지상2층, 지하1층)	4,627.8 $m^2$
	수 명 산 다목적체육관	내발산동 748(발산1동)	체육관(배드민턴 4면, 탁구 등) (지상1층)	757.02 $m^2$
	궁 산 다목적체육관	마곡동 산 3(마곡동)	체육관(배드민턴 4면, 족구, 배구 등) (지상1층)	758 $m^2$
	화 곡 배 수 지 다목적체육관	화곡동 산22-80(화곡본동)	체육관(배드민턴 6면, 탁구 등) (지상1층)	876 $m^2$
	강 서 다목적체육관	화곡동 산 22-32(화곡4동)	체육관(배드민턴 5면, 탁구, 농구 등) (지상1층)	872.55 $m^2$
	염창근린공원 다목적체육관	염창동 산30-66(염창동)	체육관(배드민턴 3면, 탁구, 농구 등) (지상1층)	645.11 $m^2$
공 공 사 업	강 서 구 민 회 관	우장산로 66(내발산동)	우장홀, 운동마루, 조정실, 노을극장 등(지상3층, 지하1층)	4,167 $m^2$
	곰 달 래 문화복지센터	강서로5길 50(화곡동)	근린생활시설(임대), 강당 등 (지상7층, 지하3층)	13,067 $m^2$
	현 수 막 지정계시대	강서구 전역	연립형 13개소 75면 단층형 60개소 121면	73개소 196면
우장근린공원 주차장 (내발산동 산4-5)		구민회관 주차장	차량 입·출차시스템	593 $m^2$ (28면)
		구민회관 옆 노상주차장	안내표지판 등	96 $m^2$ (8면)
		축구장 위 주차장	거주자주차장, 안내표지판 등	1,010 $m^2$ (26면)
		약수터 주변 주차장	거주자주차장, 안내표지판 등	394 $m^2$ (21면)
		약수터 하부 주차장	거주자주차장, 안내표지판 등	445 $m^2$ (12면)
봉제산근린공원 주차장 (화곡동 산41-6)		봉제산 숲속도서관 인근 주차장	차량 입·출차시스템	56면

## 4

## 경영현황

## □ 2022년도 경영실적

(단위: 백만원)

구 분		2021년 경영실적(A)	2022년 경영실적(B)	증감액 (C=B-A)
수 입	수입 계	7,751	10,581	2,830
	주차사업	6,502	6,729	227
	체육사업	1,039	3,422	2,383
	공공사업	210	407	197
	우장근린	-	23	23
구 분		2021년 집행예산(D)	2022년 집행예산(E)	증감액 (F=E-D)
지 출	지출 계	14,616	16,152	1,536
	주차사업	7,103	7,266	163
	체육사업	5,916	7,388	1,472
	공공사업	1,597	1,489	△108
	우장근린	-	9	9
영업손익		△6,865	△5,571	1,294

※ 영업외수익 및 자본예산 제외

## □ 2023년도 경영목표

(단위: 백만원, %)

구 분		2022년 경영목표(A)	2023년 경영목표(B)	증감액 (C=B-A)	증감률 (D=C/A*100)
수 입	수입 계	11,438	13,014	1,576	13.8
	주차사업	6,602	6,729	127	1.9
	체육사업	4,423	5,768	1,345	30.4
	공공사업	364	451	87	23.9
	우장근린	49	66	17	34.7
지 출	지출 계	18,426	19,011	585	3.2
	주차사업	7,580	7,764	184	2.4
	체육사업	9,180	9,550	370	4.0
	공공사업	1,638	1,667	29	1.8
	우장근린	28	30	2	7.1
영업손익		△6,988	△5,997	991	-

※ 영업외수익 및 자본예산 제외

# □ 2022년도 사업별 경영실적

(단위: 백만원)

구 분			2021년 경영실적(A)	2022년 경영실적(B)	증감액 (C=B-A)	
수 입	수입 계		7,751	10,581	2,830	
	주차 사업	소 계	6,502	6,729	227	
		공 영	4,723	4,882	159	
		거주자	1,600	1,554	△46	
		전 인	179	293	114	
	체육 사업	소 계	1,039	3,422	2,383	
		올림픽	419	1,162	743	
		공항동	101	294	193	
		배드민턴	134	508	374	
		마곡레포츠	196	1,075	879	
		가양레포츠	119	247	128	
		수명산	14	33	19	
		궁 산	12	33	21	
		화곡배수지	23	36	13	
		강 서	21	34	13	
		공공 사업	소 계	210	360	150
			회 관	52	199	147
	공부방		8	-	△8	
	현수막		128	116	△12	
	곰달래		22	45	23	
	우장근린공원		-	70	70	
구 분			2021년 집행예산(D)	2022년 집행예산(E)	증감액 (F=E-D)	
지 출	지출 계		14,616	16,152	1,536	
	주차 사업	소 계	7,103	7,266	163	
		간 접	1,845	1,997	152	
		공 영	3,425	3,415	△10	
		거주자	1,129	1,127	△2	
		전 인	704	727	23	
	체육 사업	소 계	5,916	7,388	1,472	
		올림픽	2,185	2,603	418	
		공항동	850	945	95	
		배드민턴	257	519	262	
		마곡레포츠	1,956	2,479	523	
		가양레포츠	416	475	59	
		수명산	64	87	23	
		궁 산	67	74	7	
		화곡배수지	84	108	24	
		강 서	37	98	61	
	공공 사업	소 계	1,597	1,489	△108	
		회 관	832	1,091	259	
		공부방	399	-	△399	
		현수막	68	78	10	
		곰달래	298	320	22	
우장근린공원		-	9	9		
영 업 손 익			△6,865	△5,571	1,294	



# □ 2023년도 사업별 경영목표

(단위: 백만원, %)

구 분			2022년 경영목표(A)	2023년 경영목표(B)	증감액 (C=B-A)	증감률 (D=C/A*100)
수 입	수입 계		11,438	13,014	1,576	13.8
	주차 사업	소 계	6,602	6,729	127	1.9
		공 영	4,700	4,740	40	0.9
		거주자	1,714	1,683	△31	△1.8
		견 인	188	306	118	62.8
	체육 사업	소 계	4,423	5,768	1,345	30.4
		올림픽	2,127	2,177	50	2.4
		공항동	327	455	128	39.1
		배드민턴	296	669	373	126.0
		마곡레포츠	1,335	1,991	656	49.1
		가양레포츠	230	310	80	34.8
		수명산	18	33	15	83.3
		궁 산	19	36	17	89.5
		화곡배수지	44	37	△7	△15.9
		강 서	27	37	10	37.0
	염 창	-	23	23	-	
	공공 사업	소 계	364	451	87	23.9
		회 관	173	267	94	54.3
		현수막	143	130	△13	△9.1
		곰달래	48	54	6	12.5
	우장근린공원		49	66	17	34.7
지 출	지출 계		18,426	19,011	585	3.2
	주차 사업	소 계	7,580	7,764	184	2.4
		간 접	2,194	2,286	92	4.2
		공 영	3,510	3,562	52	1.5
		거주자	1,173	1,184	11	0.9
		견 인	703	732	29	4.1
	체육 사업	소 계	9,180	9,550	370	4.0
		올림픽	3,233	3,279	46	1.4
		공항동	1,198	1,156	△42	△3.5
		배드민턴	578	665	87	15.1
		마곡레포츠	3,140	3,150	10	0.3
		가양레포츠	524	597	73	13.9
		수명산	128	140	12	9.4
		궁 산	132	149	17	12.9
		화곡배수지	123	138	15	12.2
		강 서	124	138	14	11.3
		염 창	-	138	138	-
	공공 사업	소 계	1,638	1,667	29	1.8
		회 관	1,192	1,124	△68	△5.7
		현수막	86	87	1	1.2
		곰달래	360	456	96	26.7
우장근린공원		28	30	2	7.1	
영 업 손 익			△6,988	△5,997	991	-

※ 영업외수익 및 자본예산 제외

### Ⅲ. 주요업무 추진실적

#### 1 안전 전담조직 구성을 통한 시설관리 내실화

중점사업

##### □ 추진배경

- 전담조직 운영을 통한 시설안전관리 내실화
  - ※ 지방공공기관 안전관리 가이드라인: 안전관리 전담조직을 기관장(또는 부기관장) 직속으로 설치·운영, 임원급 안전 책임자 지정
- 상시적 안전감찰 행정도입으로 사고위험요인 선제적 관리 강화
- 행정안전부 「지방공기업 인사·조직 운영기준(2021. 3. 23.)」
  - ※ 자치단체 주관 진단은 3년 주기로 실시

##### □ 추진실적

- 전담조직 운영을 통한 시설안전관리 내실화
  - 경영지원팀 내 안전파트 구성을 통한 안전관리 전담조직 운영으로 조직안전관리 업무 효율성 제고
  - 지방공공기관 안전관리 가이드라인에 따라 안전관리 책임자를 기존 상임이사 ⇒ 이사장으로 변경
- 상시적 안전감찰 행정 도입으로 사고위험요인 선제적 관리 강화
  - 사고위험요인 선제적 관리를 위한 임원 현장점검 실시
    - 실적: 12회(매월 4일, 임원 또는 노조위원장 합동 점검 실시)
  - 재난상황 발생 시 이사장을 재난상황실장으로 하는 재난상황실 운영
    - 운영기간: 2022. 9. 5. 12:00 ~ 2022. 9. 6. 12:00
    - 운영사유: 태풍 힌남노 상륙
- 조직진단 실시를 통한 적합한 조직구조 재설계(안) 도출
  - 조직진단 실시: 2022. 11. 11. ~ 2022. 12. 28.
  - 공공안전팀 신설(2023. 5. 1.)

## □ 추진방향

- 비대면 고객 강화를 위해 실감형 미디어 기술 적극 활용
- 포스트 코로나 시대 공공체육시설의 다양한 기대수요 충족 기회 제공
- 불가피한 휴관 등 비상상황 시 유연한 대처로 지속적 사업운영 도모

## □ 추진실적

## 1-1. VR 360° 파노라마 및 드론 활용 홍보 콘텐츠 제작

- 드론 활용 홍보콘텐츠 제작
  - 청년체험형 인턴 재능기부를 통한 사업장 전경 촬영: 본부 외 9개소
  - LED라이트 패널 활용 공단 본부 복도 게시판 제작 및 부착
  - 시설물 전경 촬영 보도자료 배포(보도 및 소셜미디어 총 138클립)
- 공단 시설 VR 360° 파노라마 촬영 및 홈페이지 제공
  - 가양레포츠센터, 마곡레포츠센터, 마곡배드민턴장 시설을 VR촬영하여 각 시설 방문 전 고객이 VR서비스로 시설을 체험할 수 있도록 영상제공 중



드론 촬영사진(강서구민올림픽체육센터)



VR 360° 파노라마 촬영 영상 제공

## 1-2. 실시간 온라인 강좌 확대 운영

- 실시간 온라인 강좌 확대 운영
  - 양방향 소통이 가능하며 운동 공간 제약이 적은 종목부터 우선 시행

## 2021 비대면 프로그램 운영현황

소도구 필라테스, 발레  
필라테스, 요가,  
다이어트 홈댄스  
총 4종목



## 2022 비대면 프로그램 확대운영

- 확대운영: 요가 외 7개 강좌
- 플 랫 폼: 유튜브, 줌(Zoom)
- 장비구매: 3,430천원
  - 마이크, 스피커, 다각도 카메라 등



## 3

## 비대면 온라인 수강신청 시스템 활성화

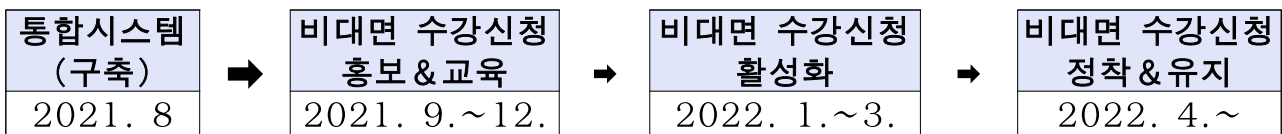
중점사업

## □ 추진방향

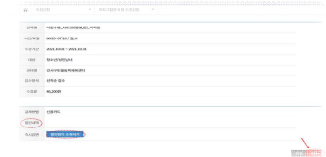

- 2022년 체육·공공시설 비대면 온라인 수강/대관 신청 단계적 전면 시행
- 온라인 사용이 어려운 디지털 약자(노년층 등)에 대한 교육 실시

## □ 추진실적

- 사업기간: 2022년 연중
- 비대면 온라인 수강(대관) 신청
  - 추진일정



- 통합시스템 구축을 통한 고객서비스 강화

개 선 사 항	관 련 사 진	
<ul style="list-style-type: none"> <li>· 신규 회원 온라인 수강신청 가능 (기존: 재등록 회원만 온라인 수강신청 가능)</li> <li>· 웹&amp;모바일을 통한 사전 결제 가능</li> </ul>	 온라인 수강 신청 (감면항목 조회 가능)	 온라인 수강 결제

- 디지털 약자를 위한 체육·공공시설 통합예약 시스템 사용자 교육 시행
  - 교육대상: 디지털 약자 및 교육 희망(신청)자
  - 교육 프로그램 구성

구 분	주 요 내 용
단체교육 (30분 내외)	· 온라인 회원가입(홈페이지), 모바일&키오스크 사용법, 대관 예약 등
개별교육 (10분 내외)	· 사전 결제 방법(일일권, 월정기권 재등록 등): 웹&모바일&키오스크
교육방법	대면·비대면 병행교육, 교육자료 홈페이지·유튜브 게시

## □ 추진성과

- 온라인 접수율 증대

온라인 접수실적	올림픽체육센터	마곡레포츠센터	마곡실내배드민턴장
당 초	7.00%	22.4%	0.07%
개 선	24.96%(17.96%P 증대)	42.50%(22.1%P 증대)	27.90%(27.83%P 증대)

## 4

## 비대면 맞춤형 헬스케어 서비스 제공

신규사업

## □ 추진방향

- 최신 AI 기술을 활용한 온·오프라인 헬스케어 서비스 도입·시행
- 이용고객 개인 맞춤형 운동법 등 타 시설과 차별화된 서비스 제공

## □ 사업개요

- 사업기간: 2022년 연중
- 사업내용: 개인별 신체유형 분석 및 맞춤형 운동법 제공

## □ 추진실적

- 추진일정
  - 2022. 3. 22. : AI 인공지능 ‘바디미터’ 기기 설치(2대)
  - 2022. 3. 23. ~ : 이용회원 체형분석 서비스 실시
- 추진내용 및 실적
  - 2022년 연간 이용인원: 849명

- 신체분석: 체형, 근육/관절, 자세 등 31가지 측정 → 전신 스캐닝, 약점분석
- 오프라인 상담: 체형분석 후 약점에 집중한 맞춤형 운동법 코칭
- 온라인 맞춤형 서비스: 앱을 통한 개인별 4주 운동처방(운동, 생활, 수면 등) 제공

## □ 운영현황



AI ‘바디미터’활용 신체분석



오프라인 상담 &amp; 코칭(PT)



맞춤형 운동법 제공

## □ 추진 배경

- 시설관리 전문 공기업으로서 공단 역할에 맞는 ESG 경영 활동 추진
- 지역사회 참여와 발전을 위한 사회적 책임 이행

## □ 사업개요

- 사업기간: 2022년 연중
- 사업내용: E(환경), S(사회), G(지배구조)
- 추진목표: 국가지속가능발전목표(K-SDGs) 17개 목표 준용

## □ 추진결과

- ESG 경영 도입(2021.9.) 및 ESG 경영 선포식 개최(2021.10.)
- 2022년 ESG 요소별 이행실적

<b>환 경</b> (Environment)	<ul style="list-style-type: none"> <li>· 친환경 경영 프로세스 구축(안전보건경영시스템 인증 사후심사 완료 등)</li> <li>· 날씨경영 우수기업 인증 유지 및 건축물 친환경 관리 가이드라인 제정 등</li> <li>· 신재생 에너지 장비 도입을 통한 에너지 효율 개선(절감액 25,598천원)</li> <li>· 전기차 충전소 확대('21년 42개소 ⇒ '22년 53개소) 등</li> </ul>
<b>사 회</b> (Social)	<ul style="list-style-type: none"> <li>· 지역사회 경제 공헌           <ul style="list-style-type: none"> <li>- 전통시장 및 소상공인 이용 활성화(총 이용실적: 102,787천원)</li> <li>- 지역상생구매(지역사랑 상품권 5,900천원 구매 등)</li> </ul> </li> <li>· 재난안전 컨트롤타워 기능 강화(재난안전관리 총괄 상임이사 ⇒ 이사장)</li> <li>· 재난·안전관리역량 강화           <ul style="list-style-type: none"> <li>- 재난안전 내부 전문인력 양성(안전 관련 자격증 신규 취득: 6명)</li> <li>- 위험성 평가 실시 및 개선(위험요인 발굴 433건, 개선이행율 100%)</li> </ul> </li> <li>· 근로자 처우 개선           <ul style="list-style-type: none"> <li>- 현장직 특수 건강검진 실시, 출산직원 대상 출산용품 지급, 수험생 부모 격려</li> </ul> </li> <li>· 체육활동 소외계층을 위한 스포츠 재능 나눔: 19회, 444명(청소년 및 장애인) 등</li> </ul>
<b>지배구조</b> (Governance)	<ul style="list-style-type: none"> <li>· 고객 및 주민의 경영참여           <ul style="list-style-type: none"> <li>- 주민참여위원회를 통한 경영현안 의결(주민참여 예산액: 569,588천원)</li> <li>- 고객참여위원회를 통한 사업장 운영(이용요금 인상, 이용시간 변경 등)</li> <li>- 통합관제센터 이용고객 설문조사에 따른 시설개선(10개 유형 개선)</li> <li>- 구민과 함께 거주자우선주차 구획선 발굴(87면)</li> </ul> </li> <li>· 인권경영 고도화: 협력사 인권경영 실태 설문조사, 공단 인권문화 실태조사</li> <li>· 공정사회 구현을 위한 상생결제제도를 활용한 대금 지급(경영평가 기준 만점)</li> <li>· 업무효율화를 위한 디지털 전환 가속화(견인보관소 무인정산 입출차 시스템)</li> <li>· 혁신문화 내재화 및 국민신뢰 향상           <ul style="list-style-type: none"> <li>- 혁신 사업 발굴 및 개선: 공공시설물 유희공간 사용수익허가 확대 등</li> <li>- 내부경영 혁신: 드론 환풍 시설물 점검 등</li> <li>- 적극행정 우수사례 선발: 부설주차장 시설환경 개선 등</li> </ul> </li> <li>· 지배구조 개선 관련 인증 유지           <ul style="list-style-type: none"> <li>- 인권경영시스템 인증(3년 지속), 소비자중심경영 인증(3년 연속) 등</li> </ul> </li> </ul>



## □ 추진방향

- 안전보행 저해요소 제거 및 도시미관 증진
- 보행환경에 위협이 되는 정도에 따라 즉시 견인구역 및 민원신고 중심 운영

## □ 일반현황

- 관련근거: 서울시 교통정책과-11830(2021. 7. 1.)
- 전동 킥보드 업체: 서울시(내) 공유업체 14개(54,374여대)
- 견인시행
  - 조례개정 공포: 「서울시 정차·주차위반차량 견인조례」 ⇒ 2021. 5. 20.
  - 운영기관: 성동구, 송파구, 도봉구, 마포구, 영등포구, 동작구 ⇒ 2021. 7. 1.
- 사업기간: 2022년 연중
- 추진내용
  - 불법 주·정차 공유 전동킥보드 견인 및 업체에게 견인료 부과
  - 전동킥보드 견인에 따른 보관 장소 제공
  - 수입금 징수 및 자치구 세입처리

## □ 추진결과

- 2021년 대비 2022년 불법 주·정차 공유 견인킥보드 견인 현황

구 분	2021년		2022년		전년대비 증감현황	
	건 수	금액	건수	금액	건 수	금액
킥보드 견인	512건	23,133천원	2,840건	126,306천원	2,328건	103,173천원

- 전동킥보드 견인 관련 의견진술 심의위원회 개최

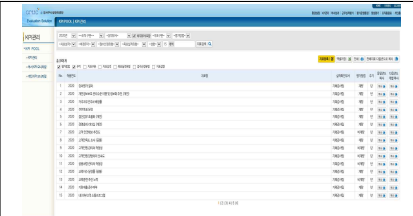
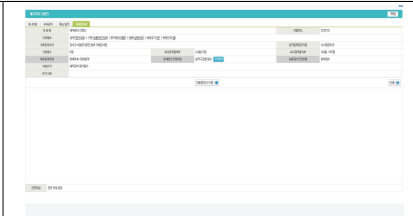

횟 수	총 심의대상	심의결과	
		수용	수용불가
총 5회	25건	6건	19건

## □ 추진배경

- 행정안전부 경영평가 우수 공기업으로의 도약 추진
- 경영평가 지표 추진실적 상시 관리로 지표 관리 강화 및 대응력 향상 필요

## □ 추진결과

- BSC 성과관리시스템 활용 경영성과 관리
  - 사업기간: 2022년 연중
  - 사업목표: 경영평가 지표와 내부성과지표를 연계해 목표·실적관리
  - 결과활용: 평가급 지급, 인사평가 반영
  - 추진경과
    - '22. 2. 24. : 공통지표 설정 관련 성과관리사전심의위원회 개최
    - '22. 2. 25. : 부서별 평가기준 등 지표확정 자료 요청
    - '22. 5. 12. : 조직 및 개인지표 설정관련 성과관리사전심의위원회 개최
    - '22. 5. 23. : 지표 보완 및 최종지표 제출 요청
    - '22. 6. 9. : 2022년 성과관리(BSC) 성과지표 확정

성과지표 설정	성과지표 모니터링	성과지표 평가
		

## □ 수상 획득 현황

구분	분야	인증명	주요내용	인증기관
신규	시설 안전	공 중 화 장 실 우 수 관 리 인	<ul style="list-style-type: none"> <li>•대상시설: 강서구민올림픽체육센터</li> <li>•수상직원: 정○○</li> </ul>	화 장 실 문화시민연대



## □ 추진방향

- 현안 해결 및 차기 운영방향 설정을 위한 기준자료 필요
- 내·외부 데이터 매시업 적극 활용으로 분석 결과의 신뢰성 제고
  - \* 매시업(Mashup): 데이터를 서로 융합하여 새로운 서비스를 만들어 내는 것

## □ 사업개요

- 산학협의회 추가 구성을 통한 빅데이터 활용 분석 고도화
  - 공단이 보유한 데이터 활용으로 현안 해결 및 사업 추진 방향 설정
  - 분석결과·로우데이터 등을 내부직원과 공공데이터 플랫폼에 개방
  - 산학협의회 추가구성: 한국폴리텍대학 서울강서캠퍼스 데이터분석과
  - 부서별 데이터 활용(공영주차팀, 거주자주차팀, 강서·마곡체육팀, 공공사업팀)

## □ 추진결과

- (데이터기반행정 활성화를 위한) 2022년 빅데이터 활용계획 수립
- 부서간 협업을 통한 공단 데이터 ‘공공데이터포털’에 게시
  - 비식별화된 공영주차장 현황 등록(2022)
  - 비식별화된 거주자우선주차장 단속현황 등록(2021)
  - 비식별화된 거주자우선주차장 단속현황 등록(2022년 1분기)
  - 비식별화된 거주자우선주차장 단속현황 등록(2022년 2분기)
- 데이터기반행정 공단 데이터 ‘공동활용데이터 포털’에 게시
  - 비식별화된 거주자우선주차장 부정주차 단속현황 등록(2017 ~ 2022)
  - 단속장소 코드표 등록(2022. 5. 30. 기준)

### □ 추진방향

- 통합관제센터 7개소 증설과 함께 통합관제센터 시설 개선
- 결제방식의 다양화를 통한 효율적인 결제 서비스 제공

### □ 추진결과

- 사업기간: 2022년 연중
- 추진내용

구 분	주 요 내 용	
통합관제센터 확대 운영 및 리모델링 완료	<b>〈통합관제센터 확대운영〉</b> • 추진대상: 기존 주차장 12개소 외 7개소 확대 운영 • 추진내용: 통합관제시스템 추가 설치 • 소요예산: 주차관리과 집행 <b>〈통합관제센터 리모델링〉</b> • 추진대상: 통합관제센터 사무실 • 추진내용: 사무실 인테리어 공사 • 소요예산: 19,400천원	
서울식물원 제2주차장 주차관제시스템 교체	• 추진대상: 서울식물원 제2주차장 주차관제시스템 • 추진내용: 통합관제센터 연동을 위한 주차관제시스템 교체, 통신망 교체 등 • 소요예산: 69,260천원	
공영주차장 주차유도관제 설치 완료	• 추진대상: 화곡6-1·벚골공원 공영주차장 • 추진내용: 주차면 센서, 층별 상황판, 입구 종합상황판 등 설치 • 소요예산: 주차관리과 집행	

### ○ 통합관제센터 확대운영에 따른 운영인력 효율화(4명)

구분	노외공영주차장		통합관제센터	
	개소	인원	개소	인원
2021	6	2	12	8
2022	-	-	20	6
증 감	△6	△2	8	△2
감축인원: 총 4명(노외공영주차장, 통합관제센터 총합) ※노외주차장 8개소(2022년 신규운영 2개소 포함) 통합관제센터로 업무이관하여 총 20개소 전체 통합관제화				

## □ 추진방향

- 나눔 실천을 위한 공유주차제도 활성화 및 신규 주차장 발굴
- 코로나 이후 경영환경 변화에 따른 운영방법 개선 및 프로그램 확대

## □ 사업개요

- 사업기간: 2022년 연중
- 사업내용: 공유주차제도 활성화, 경영환경 변화에 따른 프로그램 운영 등 신규수입원 발굴

## □ 추진실적

- 분야 별 신규사업 추진을 통한 수입액: 344,727천원

(단위: 천원)

구분	사 업 장	신규사업 추진내용	시행일자	수입액
주차	공영주차장	등촌2-1 주차장 21면 확대	9.16.~	3,675
	거주자 우선주차	나눔 실천을 위한 공유주차제도 활성화 (공유실적 배점기준 개정 및 운영시간 연장, ARS파킹 100면 추가 운영)	6.2.~	2,845
		이해관계자 연계 부설주차장 발굴운영 (청년주택 70면, 등촌2동·방화2동·공항동 44면)	1.1~	98,400
체육	올림픽체육센터	핀 수영반 프로그램 신설	4.1.~	2,861
		놀토 프로그램 운영(자유수영)	6.1~	27,459
		가양레포츠센터 실내체육관 운영 활성화	7.1~	18,949
	마곡레포츠센터	소수정예 소그룹 맞춤형 강습반 운영	1.1~	39,105
	마곡배드민턴장	전 시간대 강습반 개설	1.1~	131,743
	공항동체육센터	온종일 자유 수영 프로그램 개설	1.1~	19,690
계				344,727

## □ 추진방향

- 다가오는 위드코로나 시대를 대비하여 편의시설 확충 및 개선
- 원활한 기능 유지 및 안전성 확보를 위한 시설 개선

## □ 사업개요

- 사업기간: 2022년 연중
- 사업내용: 사업장별 노후 및 편의시설 개선
- 소요예산: 175,096천원

## □ 추진실적

- 사업내용

(단위: 천원)

구분	사 업 장	추진내용	시행현황	집행예산
주차	전인보관소	전인보관소 화장실 및 전기설비 정비	완료 (6.7.)	12,900
체육	마곡레포츠센터	IoT 스마트 에어샤워 설치	완료 (3.24.)	28,300
		CCTV 추가 및 시스템 개선 (개선내역: 녹화기간 연장·저장용량 증설 등)	완료 (6.13.)	22,015
		부설주차장 시스템 개선 (개선내역: 노후 시설 교체 및 무인화 기반 마련)	완료 (11.4.)	53,689
		대체육관 바닥마루 샌딩 및 마감재 도포	완료 (6.7.)	9,650
	마곡배드민턴장	마곡실내배드민턴장 간판 교체 (교체사유: 노후화에 따른 보수 불가능)	완료 (6.15.)	10,160
공공	강서구민회관	구민회관 운동마루 개인사물함 교체	완료 (4.4.)	4,212
	곰달래 문화복지센터	곰달래문화복지센터 건축물 방수공사	완료 (5.28.)	34,170

※ 마곡레포츠센터 부설주차장 시스템 개선 비용 추가경정 예산편성 시 증액(18,370천원 → 53,800천원)  
주차장 무인화 및 차량 출차 혼잡 개선을 위한 1개 차선 추가설치에 따른 추가비용 발생