

# 2022년도 주요업무실적보고



## 안전교통국



# 보고순서

---

I . 일반현황	1
----------	---

---

## II. 부서별 주요업무

---

■ 안 전 관 리 과	9
-------------	---

---

■ 건 설 관 리 과	31
-------------	----

---

■ 도 로 과	43
---------	----

---

■ 물 관 리 과	57
-----------	----

---

■ 교 통 행 정 과	77
-------------	----

---

■ 주 차 관 리 과	95
-------------	----

---



**일 반 현 황**



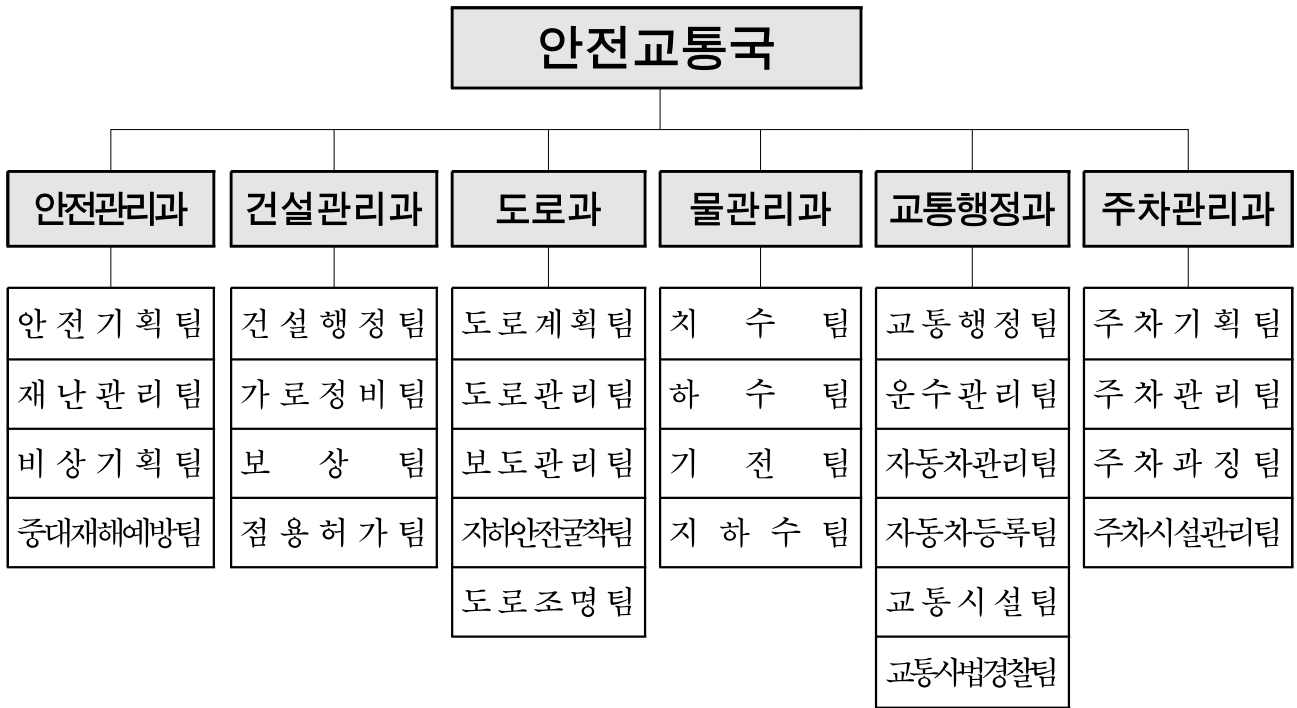
# I. 일반 현황

(2022. 12. 31.기준)

1

조 직

6과 27팀



2

직원현황

□ 인 력: 정원182명 / 현원186명

(정원/현원, 2022.12.31.기준)

직렬 별 과 별	계	행 정 직				기 술 직			관리운영직		암제	전 문 경 령 관 (5급)	시간선택제 등 상근인력	시간선택제 공무직 등
		4급	5급	6급	7~9급	5급	6급	7~9급	6급	7~9급	6~9급		시간선택제 입기제	
계	182/186	1/1	4/4	19/22	65/66	2/2	13/16	67/64	1/1	5/4	4/5	1/1	48	19
안전관리과	22/23	1/1	1/1	4/4	10/12	-	-	4/4	-	1/0	-	1/1	3	-
건설관리과	20/20	-	1/1	4/4	11/12	-	0/1	4/2	-	-	-	-	9	-
도 로 과	34/36	-	-	1/0	0/1	1/1	6/7	24/26	0/1	2/0	-	-	-	10
물관리과	38/40	-	-	1/3	2/2	1/1	5/5	27/26	1/0	1/3	-	-	-	5
교통행정과	45/44	-	1/1	5/6	29/26	-	1/1	5/5	-	-	4/5	-	1	2
주차관리과	23/23	-	1/1	4/5	13/13	-	1/2	3/1	-	1/1	-	-	35	2

## 3

## 주요현황

## □ 예산집행 현황

(단위: 백만원)

구 분	예산현액(A)	지출액(B)	예산잔액(A-B)	집행률(B/A)
총 계	97,754	60,080	37,674	61.5%
안전관리과	17,443	6,537	10,906	37.5%
건설관리과	789	708	81	89.7%
도 로 과	35,466	18,331	17,135	51.7%
물 관 리 과	12,526	9,918	2,608	79.2%
교통행정과	8,882	6,919	1,963	77.9%
주차관리과	22,647	17,667	4,980	78.0%

※ 재난관리기금: 5,865백만원(집행액 106백만원, 잔액 5,759백만원)

※ 도로굴착복구기금: 1,805백만원(집행액 1,773백만원, 잔액 32백만원)

## □ 민방위 분야

## ○ 민방위 대원 수 및 화생방 방독면 보유 현황

구 분	대 수(개)	대원 수(명)	보유현황(개)	보유율
계	779	48,586	28,782	59.2%
지역민방위대(지원대포함)	640	41,620	22,763	54.7%
직장민방위대	139	6,966	6,019	86.7%

## □ 건설관리 분야

## ○ 전문건설업 현황

(단위: 개소)

등록 업체 수	업종별 등록 현황													
	합계	지반 포장	실내 건축	금속 지붕	도장 식공	조경 시설물	철근 콘크리트	구조물 비계	상하 수도 설비	승강기 식도	기계 가스 설비	가스 난방	시설물 유지	기타
781	963	93	157	67	89	38	24	44	95	17	80	178	73	8

## ○ 건설기계 현황

(단위: 대)

건설기계 등록					조종사 면허	사업자 등록
총 계	굴삭기	지게차	덤프트럭	기타(10종)		
887	172	349	237	129	24종 9,311개	28개 업체

## ○ 가로시설물 현황

(단위: 개소)

계	보도상 영업시설물			사설안내 표지판	거리가게
	소 계	가로판매대	구두수선대		
528	22	6	16	286	198



## ○ 국·공유지 현황

(단위: 필지, 천㎡)

구 분	계		구유재산		시유재산		국유재산	
	필 지	면 적	필 지	면 적	필 지	면 적	필 지	면 적
합 계	7,276	5,650	2,553	1,622	2,361	1,988	2,362	2,040
도 로	4,942	3,576	2,406	1,601	1,303	1,511	1,233	464
하천 등	2,334	2,074	147	21	1,058	477	1,129	1,576

## ○ 전주·통신주 현황

(단위: 본)

구 분	전 주	통 신 주				
계	한국전력	소계	KT	SK 브로드밴드	LGU+	SKT
14,388	7,541	6,847	5,718	574	488	67

## □ 도로 분야

## ○ 도 로

구 분	연장(m)	면적(㎡)	도로율(%)	비 고
계	409,743	5,106,492	28.17	포장률: 100% (서울시: 100%)
광장	11개소	175,768	0.97	
광로(40~70m)	25,256	1,027,928	5.67	
대로(25~40m)	45,963	1,326,214	7.32	
중로(12~25m)	67,454	1,017,077	5.61	
소로(12m미만)	271,070	1,559,505	8.60	

※ 「도시군계획시설의 결정 구조 및 설치기준에 관한 규칙」 제9조에 따른 규모별 구분

## ○ 도로시설물

(단위: 개소)

계	지하차도	지하보도	교 량	한강상교량	보도육교	터 널	입체교차로
30(7)	7	6(2)	5(1)	3	4(4)	2	3

※ ( )는 강서구 관리시설물

## ○ 맨홀

(단위: 개)

계	상 수 도	하 수 도	통 신	전 기	도시가스	지역난방	기 타
25,456	7,479	13,339	3,294	213	771	307	53

## ○ 도로부속물

과속방지턱	차량용 방호울타리	보행자용 방호울타리
1,748개소	3개소(596m)	471개소(34,153m)

## ○ 도로조명시설

(단위: 등)

계	가로등	지하보도 및 농로	보안등	공 원 등		
				소 계	어린이공원	근린공원
21,894	9,589	732	8,866	2,707	1,442	1,265

## □ 치수 분야

### ○ 하수관로 보급률

하수관로 필요면적	보급률	비 고
1,438ha	100%	서울시 99%

### ○ 치수 및 하수시설물 현황

(단위: m, 개소)

빗 물 펌프장	수문	하수관로 연장(m)					맨 홀	빗물 받이
		계	하수관	암거	개거	U형 측구		
7개소 펌프49대	19개소 41문	554,405	475,439	77,485	1,182	299	13,228	30,612

### ○ 빗물펌프장 현황

펌프장	설치년도	유역면적(ha)	펌프규모(대)	배수량(㎥/분)	유수지용량(㎥)
계		1,931.87	49대	16,570	613,120
마곡(1)	1989(최초) 2016(증설)	713	1770HP × 7 930HP × 2	4,080	300,000
마곡(2)	2015(최초)	373	1200HP × 5 600HP × 2	2,600	195,000
가 양	1992(최초) 2011(증설)	578	1200HP × 10 960HP × 4 800HP × 1	5,990	90,000
염창(1)	1993(최초) 2020(증설)	37.77	350HP × 2 350HP × 1	480	4,220
염창(2)	2004(최초) 2015(증설)	92.5	1000HP × 4	1,320	11,000
공 항	1994(최초) 2014(증설)	50.6	400HP × 2 176HP × 1 670HP × 1	860	4,500
방 화	2006(최초) 2015(증설)	87.0	295HP × 4 160HP × 1 350HP × 2	1,240	8,400

## □ 교통행정 분야

### ○ 자동차등록 현황

(단위: 대)

계	승용차	승합차	화물	특수
207,536	179,418	6,021	21,466	631

### ○ 운수업체 현황

(단위: 개소)

버스운송업					택시운송업			화물운송업				
계	시내	마을	전세	공항	계	법인	개인	계	용달	개별	일반	주선업
34	4	4	24	2	3,968	32	3,936	3,015	2,148	552	185	130

○ 자동차 정비·매매업체 현황

(단위: 개소)

계	중고자동차 매매업	자동차 정비업				
		소계	종합	소형	전문	민간검사소
400	162	238	26	55	157	(7)

※ 민간검사소(종합검사 지정정비사업자): 종합·소형 정비업소 중 지정

○ 도로교통시설물 현황

(단위: 개, km)

안 전 시 설			교통부속물				마을버스 승차대
노면표시 (km)	안전 표지	도로안내 표지판	도로 반사경	시선 유도봉	볼라드	무단횡단 방지시설	
616.02	8,363	468	755	2,590	5,466	25,36	87

○ 어린이·노인 등 보호구역 지정 현황

(단위: 개소)

계	어린이					노인	장애인
	소계	초등학교	유치원	어린이집	기타 (특수학교 등)		
104	89	35	26	24	4	13	2

○ 자전거 도로 현황

(단위: 구간, km)

계		자전거 전용도로		겸용도로	
구간수	연장(km)	구간수	연장(km)	구간수	연장(km)
50	41.65	22	19.01	28	22.64

○ 자전거 보관대 현황

(단위: 지점, 대)

구분	합계	지하철역	버스 정류장	공공 기관	학교	다중이용시설 (상업시설 등)	공원	기타
지점수	245	97	14	40	55	7	3	29
대 수	6,211	1,946	186	773	2,539	171	35	561

※ 따릉이 설치: 184개 지점/ 2,557 거치대

□ 주차시설 현황

(면수/개소)

계	노상주차장				노외주차장			건축물 부설 주차장	담장허물기 및 자투리땅 주차장
	소계	거주자	구영	시영	소계	구영	시영		
316,730 (18,248)	4,419 (30)	3,421 (20)	939 (9)	59 (1)	4,531 (34)	3,219 (26)	1,312 (8)	305,816 (16,948)	1,964 (1,236)

※ 노상주차장 1.4%, 노외주차장 1.4%, 건축물부설주차장 96.6%, 담장허물기·자투리땅 주차장 0.6%



# 안전관리과



# 안전관리과

---

1. WHO 국제안전도시 인증	10
2. 체험중심형 안전교육센터 건립	11
3. Z세대 눈높이에 맞는 사회복무요원 근무복 개선	13
4. 가족과 함께하는 재난안전 체험박람회	14
5. 민·관이 함께하는 지역사회 안전문화 조성	15
6. 2022 재난대응 안전한국 훈련 역량강화	17
7. 재난취약시설물 점검 및 재난 예방시스템 구축	18
8. 온택트(On-tact) 민방위 운영	20
9. 강서구 위기관리 대응능력 개선	22
10. 중대재해 관리체계 구축	23
11. 안전보건예방 강화	24

# 1 WHO 국제안전도시 인증

## □ 추진 방향

- 안전증진사업을 통한 구민의 안전체감도 향상 및 지역안전지수 개선
- 손상 빅데이터 분석을 통한 손상예방에 관한 선제적 대응체계 구축

## □ 사업 개요

- 사업기간: 2018. 7. ~ 2022. 6.
- 사업내용: 국제안전도시 공인기준에 근거한 안전증진사업 실시 및 평가
- 공인기관: 국제안전도시 공인센터(International-Safe Community Certifying Center, ISCCC)
- 소요예산: 536백만원(구비)

(단위: 백만원)

구분	2019	2020	2021	2022	계
예산액	135	156	156	89	536

## □ 추진 경과

- 2018. 8.: 국제안전도시 인증 추진 계획 수립
- 2019. 12.: 서울시 강서구 안전도시 조례 제정·공포
- 2020. 7.: 국제안전도시 공인 준비도시 등재
- 2020. 11.: 국제안전도시지원센터(아주대학교 지역사회안전증진연구소)와 업무협약 체결
- 2020. 12.: 안전도시위원회 및 실무위원회 구성·운영
- 2022. 1.: 국제안전도시 공인 1차 심사
  - 국제안전도시지원센터(아주대학교 지역사회안전증진연구소)
- 2022. 5.: 국제안전도시 공인 2차 온라인 심사
  - 국제안전도시공인센터(ISCCC), 만장일치 심사 통과

## □ 추진 실적(2022. 12. 31. 기준)

- 강서구 국제안전도시 공인 획득 및 공인선포식 개최(2022. 6.)



## 2

## 체험중심형 안전교육센터 건립

### □ 추진방향

- 다양해지는 사회·자연재난에 대응할 수 있는 체험교육시설 구축
- 자치단체 중심 최초 대형 안전센터 건립으로 안전환경도시 구현에 기여

### □ 사업개요

- 건립위치: 강서구 마곡중앙로 11 일대(발산근린공원 저류시설 내)
- 사업기간: 2018. 7. ~ 2024. 2.
- 사업규모: 지상 3층, 연면적 3,825.60 $m^2$ , 건축면적 1,515.75 $m^2$
- 사업내용: 지진·화재·감염병 등 12개 안전체험 프로그램 운영
- 소요예산: 20,000백만원(계속비/ 국비 7,000, 시비 6,500, 구비 6,500)

※ 추가 사업비(3,000백만원) 확보 예정

### □ 추진실적(2022. 12. 31. 기준)

- 2017. 5.: 교육부 안전체험시설 공모사업 결과 '우리구 선정'
- 2018. 2.: 우리구, 서울시, 서울시 교육청과 MOU 체결
- 2019. 11.: 건축 설계공모 작품 당선작 확정 및 설계 실시
- 2020. 11.: 전시체험시설 설계·제작·설치 사업체 선정 및 설계 착수
- 2021. 10.: 건축설계용역 준공
- 2021. 12.: 발산빗물저류조 개선(복개)공사 준공
- 2022. 3.: 안전교육센터 신축공사 착공
- 2022. 4.: 안전교육센터 건립 기공식 개최
- 2022. 8.: 안전교육센터 신축공사 공정률(12%) - 골조공사 진행 중
- 2022. 12.: 안전교육센터 신축공사 건축공정율 52%

### □ 추진상 문제점 및 대책

- 안전교육센터 건립 사업기간 연장 및 사업비 증액(30억)
  - 서울시 및 서울시 교육청 업무협의를 통해 2024년 추가사업비 확보 예정

## □ 안전교육센터 위치도 및 조감도



위 치 도



조 감 도

## 3

## 2세대 눈높이에 맞는 사회복지요원 근무복 개선

## □ 추진방향

- 기존 보급제복의 이염현상과 불편한 착용감 개선
- 사회복지요원의 소속감 및 자긍심 고취
- 구민행정서비스 질 향상 도모 및 구정 홍보

## □ 사업개요

- 추진근거: 사회복지요원 복제규정 제3조(착용수칙)
- 사업기간: 2022. 1. ~ 12.
- 사업대상: 관내 소속 사회복지요원
- 사업내용: 사회복지요원 대상 자체제작 근무복(상의) 지급
  - 복무관리규정 자발적 준수 유도 및 계절에 따른 복장 착용(보급제복과 병행)
  - 보급제복: 외투(추동복), 근무복(반팔, 긴팔), 바지, 운동화
- 지급품목: 근무복(반팔 티셔츠 2벌, 긴팔 티셔츠 2벌)



- 소요예산: 15백만원(구비) ※ 18,750원 × 4벌 × 200명

## □ 추진실적(2022. 12. 31. 기준)

- 구매수량 1,080장 중 860장(215명) 배부 완료
  - ※ 잔여수량은 신규 사회복지요원에게 순차적으로 지급할 예정

## 4

## 가족과 함께하는 재난안전 체험박람회

### □ 추진방향

- 온 가족이 함께 참여 가능한 생활 및 재난 안전 체험 프로그램 운영
- 일상생활 속에서 안전의 중요성을 공감할 수 있는 프로그램 운영

### □ 사업개요

- 사업기간: 2022. 7. ~ 10.
- 사업장소: 추후 선정
- 사업대상: 1,500명
- 소요예산: 79백만원(구비)

### □ 추진계획

- ‘우리가족 행복지키기’를 주제로 일상생활 및 메타버스 접목 안전 프로그램 운영
  - 화재진압, 지하철 탈출 등 가상현실 및 아바타 활용 안전체험부스 운영
  - 부모와 자녀가 함께하는 체험형 프로그램 운영으로 가족단위의 안전문화 조성
  - 안전문화 공연, 안전문화 OX퀴즈, 안전사진 전시회 등 참여형 행사운영



에어바운스 활용 안전체험



자동제세동기 사용체험



3D 교통안전체험

### □ 추진일정

- 2022. 7.: 박람회 개최를 위한 장소, 홍보, 안전운영방향 등 계획수립
- 2022. 8.~9.: 유관기관 및 관계자 사전 업무 협의 및 홍보
  - 강서소방서, 강서경찰서, 한국전기안전공사, 한국가스안전공사 등
- 2022. 9.: 현장 참여자 스태프(직원, 자원봉사자 등) 교육
- 2022. 10.: 체험박람회 개최

### □ 추진실적(2022. 12. 31. 기준)

- 코로나19 재확산으로 인한 행사 미실시



## 5

## 민·관이 함께하는 지역사회 안전문화 조성

## □ 추진방향

- 생활밀착형 안전관리 강화를 위한 민·관 협력활동 강화
- 지역의 인적·물적 자원을 활용한 재난 안전 관리의 효율성 확보

## 5-1. 안전취약가구 안전점검 및 정비

- 안전취약가구의 노후생활시설에 대한 안전점검·정비로 안전사각지대 해소
  - 지원대상: 기초생활수급자, 장애인, 홀몸어르신, 한부모가족 등 관내 약 2,000 가구
  - 지원내용: 전기·가스·보일러설비 점검, 화재감지기설치, 간이소화기 보급
  - 가구 방문 시 침수 취약세대에 풍수해보험 집중 홍보 및 단체가입 추진
- 소요예산: 133백만원(시비 78, 구비 55)
- 추진실적(2022. 12. 31. 기준)
  - 전기 안전점검 360가구, 가스타이머 320가구 설치
  - 보일러 안전점검 265가구, 단독경보형 화재감지기 350가구 설치, 화재 안전 물품(소화기, 구조손수건, 구급상자 등) 480가구 배부

## 5-2. 안전민간단체(안전보안관, 지역자율방재단) 안전 예방활동

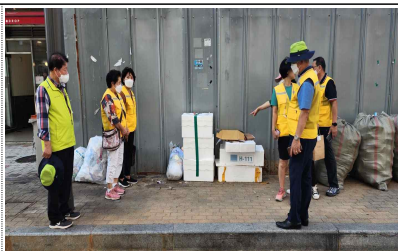
- 안전보안관 및 지역자율방재단 예방활동 강화로 지역 내 위험요소 사전 예방
- 시기별, 계절별 특성에 맞는 안전점검활동 수행
- 소요예산: 83백만원(시비 24, 구비 59)
- 추진실적(2022. 12. 31. 기준)

(안전보안관): 안전신고 1,081건, 안전점검 47회, 안전캠페인 22회, 교육 및 간담회 19회 184명 실시

(지역자율방재단): 예찰활동 및 코로나19 방역활동 등 참여 333회, 2,452명 참여



안전보안관 안전캠페인 활동



안전보안관 안전순찰 활동



지역자율방재단 예찰 활동

### 5-3. 구민 재난안전교육

- 찾아가는 어린이·청소년 안전교육
  - 사업기간: 2022. 8. ~ 11.
  - 교육대상: 관내 어린이집, 유치원, 초·중학생 5,000명
  - 주요내용: 가상현실, 증강현실 등 메타버스를 활용한 체험교육 및 재난사례별 초기대응법, 화재대피 요령, 심폐소생술 등 온 오프라인 교육 실시
- 구민과 함께하는 재난안전교육
  - 사업기간: 2022. 9.
  - 교육대상: 500명
  - 주요내용: 재난안전 전문강사의 안전의식 및 재난이론 강의를 통한 안전능력 배양
- 소요예산: 21백만원(구비)
- 추진실적(2022. 12. 31. 기준)
  - 찾아가는 어린이 안전교육 실시(2022. 10. ~ 11.)
    - 관내 어린이집, 유치원 45개 기관 1,460명
    - 화재 등 재난대비 대처방법, 심폐소생술(AED사용법)등 이론 및 체험교육
  - 구민과 함께하는 재난안전교육: 코로나19로 인한 미실시



### 5-4. 재난안전 관리분야 담당자 워크숍

- 사업기간: 2022. 9.
- 실시대상: 주요재난 및 주관부서 담당자 등 50명
- 주요내용: 안전의식 강화교육, 재난분야 협업체계 활성화 및 사기증진
- 소요예산: 20백만원(구비)
- 추진실적(2022. 12. 31. 기준)
  - 코로나19로 인한 재난안전 담당자 워크숍 미실시

## 6

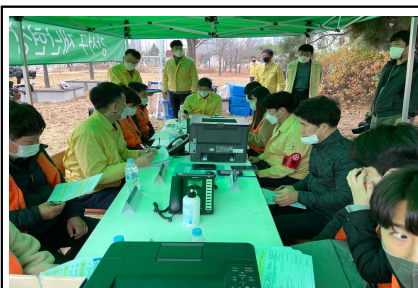
## 2022 재난대응 안전한국 훈련 역량강화

### □ 추진방향

- 골든타임 내 신속하게 대응할 수 있도록 현장중심의 재난대응훈련 실시
- 체감형 훈련을 통해 구민 안전을 최우선으로 하는 재난관리체계 구축

### 6-1. 재난대응 유관기관 합동훈련

- 기 간: 2022. 11. 14. ~ 11. 25.
- 훈련내용: 방화로 인한 지하철 및 복합건축물 화재(김포공항역 및 롯데몰)
- 훈련방식: 토론훈련(상황판단회의) 개최 후 현장 대응훈련
  - 토론훈련: 상황판단회의(재난안전대책본부운영 훈련)
  - 현장훈련: 화재발생에 따른 재난현장 대응 훈련
- 참여기관: 16개 기관(강서소방서, 강서경찰서, 메트로9호선, 서울교통공사 등)
- 소요예산: 23백만원(국비 3백만원, 시비 3백만원, 구비 17백만원)



현장 통합지원본부 가동



유관기관 상황판단 회의



현장응급 의료소 설치

### 6-2. 재난 약자 자체 대피 훈련 실시 및 타기관 훈련 참여

- 재난 약자(어르신, 장애인, 영유아) 교육 및 비상 대피 훈련 실시
  - 심폐소생술 및 응급처치요령 등 교육(종합사회복지관)
  - 화재 대비 비상대피 훈련(어린이집 및 장애인자립생활센터)
- 행안부, 통일부, 공항철도 등 타기관 재난 훈련시 참여

### □ 추진 실적(2022. 12. 31. 기준)

- 16개 유관 및 민간 기관·단체 670여명 참여
- 2022 재난대응 안전한국훈련 '서울시 우수구' 선정

## 7

## 재난취약시설물 점검 및 재난 예방시스템 구축

### □ 추진방향

- 시설물 및 안전사각지대 일제점검으로 위험요인 발굴 및 보완 조치
- 안전 취약시설물 체계적 관리로 안전사고 예방

### 7-1. 국가안전대진단 추진

- 추진기간: 2022. 8. 17. ~ 10. 14.
- 진단주체: 시설물 관리부서, 민간관리 주체
- 점검대상 지정: 정부부처 선정기준에 따라 관리시설 지정(자치구 자체 추가선정)
  - 노후 건축물, 건축공사장, 급경사지, 산사태취약지역 등
- 진단방법: 국가안전대진단 안전 점검표 활용
  - 점검주관 부서 외 유관기관 또는 민간전문가 합동 점검
  - ※ 코로나19 방역수칙 준수(대민접촉 최소화)
- 대진단 점검결과: 진단관리시스템 점검결과 입력 및 보수·보강 등 후속조치 관리
- 추진실적(2022. 12. 31. 기준)
  - 총 72개소 점검, 14개소 지적사항에 대해 관리주체에 보수토록 요청

### 7-2. 재난위험 시설물 안전관리 추진

- 추진기간: 2022. 1. ~ 12.
  - 실태조사(1월~7월) ⇒ 지정검토(8월~10월) ⇒ 지정고시(11월) ⇒ 관리주체 통보(12월)
- 제3종 시설물 현황: 총 79개소(공공 6, 민간 73)
  - (2021년) 76개소 → (2022년) 78개소 ※ 지정고시 2개소
- 점검방법: 반기별 1회 정기점검 및 재난 취약시기별 점검
  - C등급(연 2회), D등급(연 3회 이상), A등급(C등급 준해서 점검)
- 점 검 자: 시설물 소관부서 및 민간전문가
- 점검결과 안전조치
  - 현장 시정 가능한 사항은 즉시 시정조치
  - 중대한 결함이나 위험요인 발견 시 보수·보강 등 긴급 안전조치
  - 재해 및 재난예방을 위해 필요한 경우 정밀안전진단 실시
- 추진실적(2022. 12. 31. 기준)
  - 실태조사 완료(7.30.): 대상 328개소(지정검토 2, 양호 115, 주의관찰 211)
  - 지정검토 2개소에 대하여 지정고시 완료(12.31.)

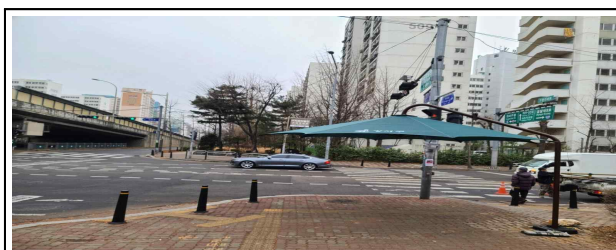


### 7-3. 시기별 취약 시설물 체계적 안전관리

- 점검대상: 시기별 안전 취약시설
- 점검방법: 시설물관리부서 및 외부전문가 합동점검
- 점검내용: 시기별 취약시설 집중점검
  - 해빙기, 우기, 동절기 대비 안전취약시설 안전점검 (2월, 6월, 11월)
    - ▶ 급경사지, 옹벽, 석축, 절개지, 노후주택, 화재취약시설 등
  - 설, 추석 등 명절 연휴대비 다중이용시설 안전점검 실시(1월, 9월)
    - ▶ 전통시장, 대규모점포 등
  - 지역축제 등 관내 대규모 행사시 가스·화재 등 시설물 안전관리
- 점검결과 안전조치
  - 현장 시정 가능한 사항은 즉시 시정조치
  - 중대한 결함이나 위험요인 발견 시 보수·보강, 사용금지 등 긴급 안전조치
  - 시설물의 안전성 확보 등을 위해 필요한 경우 안전진단 전문기관에 정밀진단 실시
- 추진실적(2022. 12. 31. 기준)
  - 동절기·설날대비·해빙기·우기대비 급경사지, 건설공사장 등 안전점검 실시

### 7-4. 폭염·한파 대책 추진

- 추진기간
  - 폭염대책: 2022. 5. 20. ~ 2022. 9. 30.(4개월)
  - 한파대책: 2022. 11. 15. ~ 2023. 3. 15.(4개월)
- 특보 발령 시 비상근무 및 신속한 정보 전달체계 유지
- 취약계층 보호활동 강화: 재난도우미 1,947명(어르신 돌봄 재가관리사 등)
  - 독거어르신 등 취약계층 방문 및 전화 상담을 통한 안전 확인
- 추진실적(2022. 12. 31. 기준)
  - 폭염 대비 무더위 그늘막 쉼터 운영: 총 111개소 운영(신규 설치: 11개소)
  - 한파 대비 온기나눔쉼터 운영: 총 55개소 운영(코로나 19로 3년 만에 재운영)
- 소요예산: 총 93,800천원(구비 48,800천원, 시비 45,000천원)



무더위 그늘막 쉼터



온기나눔 쉼터

## 8 온택트(On-tact) 민방위 운영

### □ 추진방향

- 비상시 즉시 활용 가능한 역할 중심의 민방위대 편성·운영
- 현 상황을 고려한 민방위 교육·훈련 과목 선정 및 사이버 교육 확대
- 민방위 시설·장비의 철저한 유지관리로 긴급 사태 대응 역량 강화
- 유기적인 업무연계를 통한 효율적이고 통일성 있는 업무 진행

### □ 사업개요

- 사업기간: 2022. 1. ~ 12.
- 사업내용: 민방위대 편성, 민방위대원 교육, 민방위 시설·장비
- 사업일정

구분	2021년		2022년											
	11월	12월	1월	2월	3월	4월	5월	6월	7월	8월	9월	10월	11월	12월
편성	민방위 편성·확정					정기검열								
교육						민방위 교육·훈련 운영								
시설장비					1분기 검열	민방위 장비 구매	2분기 검열				3분기 검열			4분기 검열

### 8-1. 민방위대 조직·편성

- 사업기간: 2022. 11. ~ 2023. 1.
- 편성대상: 만 20세 ~ 만 40세 해(年)의 대한민국 국민인 남자
  - ※ 2022년도 편성대상: 1982. 1. 1. ~ 2002. 12. 31. 출생자
- 추진내용: 2022년 민방위대 자원 편성·정비(신분변동, 편성오류자 등)
- 2022년도 편성현황(추진실적)

(2022. 12. 31. 기준)

구분	총계		통대(지역대)		기술지원대		직장대	
	대수	대원수	대수	대원수	대수	대원수	대수	대원수
총계	779	48,586	639	41,519	1	101	139	6,966

## 8-2. 민방위 교육·훈련 운영

- 사업기간: 2022. 4. ~ 12.
- 사업대상: 관내 지역·직장 민방위대원
- 추진내용
  - 코로나19 확산방지를 위해 전체 민방위대원 대상 사이버 교육 실시
  - 민방위 교육·훈련 통지서 전자고지 운영확대(서울시 전자고지시스템 연동)
  - 현지교육, 서면교육, 헌혈 인정 등 다양한 교육제도 병행
- 소요예산: 165백만원(국비 11, 시비 13, 구비 141)
- 추진실적(2022. 12. 31. 기준)

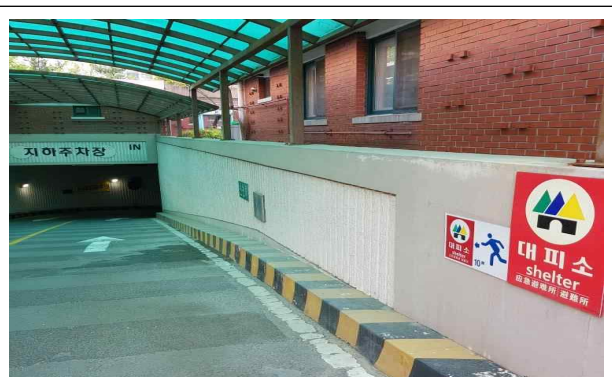
민방위 교육대상자	민방위 교육 이수자				이수율
	소계	기본교육 (4.1.~5.15.)	보충1차 (6.15.~8.15.)	보충2차 (9.15.~11.30.)	
47,725	45,840	36,504	4,982	4,354	96.05%

## 8-3. 민방위 시설·장비 확충

- 사업기간: 2022. 3. ~ 12.
- 추진내용
  - 민방위시설 지역별 편중 완화, 민방위 시설·장비 주기적 점검 실시
  - 확보기준에 따른 민방위 장비(방독면, 6종) 확보 및 관리
- 소요예산: 105백만원(국비 31, 시비 35, 구비 39)
- 추진실적(2023. 12. 31. 기준)
  - 민방위 대피시설 분기별 점검 실시(169개소)
  - 지역민방위대 방독면 및 6종장비 관리 분기별 점검 실시
  - 민방위(6종)장비(전자메가폰 등 8개 품목 128개) 및 방독면(3,256개) 구매·배포



민방위 장비확보 및 관리



민방위 대피시설 주기적 점검

## 9

## 강서구 위기관리 대응능력 개선

## □ 추진방향

- 풍수해, 대형화재 등 재난유형별 조기수습 대응능력 향상 및 안전의식 제고
- 재난상황 발생 시 실효성 있는 행동매뉴얼 보유 및 운영

## □ 사업개요

- 사업기간: 2022. 7. ~ 12.
- 사업내용: 우리 구 보유 28개 재난유형별 위기관리 매뉴얼 현행화
- 소요예산: 비예산

## □ 향후계획

## (1) 재난유형별 위기관리 매뉴얼 현행화 추진(7월)

- 행동매뉴얼 총괄 개정 계획 수립 및 현황 파악



## (2) 재난유형별 위기관리 매뉴얼 담당자 교육(8월)

- 행동매뉴얼 작성기준 및 추진계획 등 관련 담당자 교육 실시



## (3) 재난유형별 행동매뉴얼 개정 추진(9~11월)

- 소관 부서별 재난유형의 행동매뉴얼 개정 계획 수립(28개 매뉴얼 담당부서)
- 중점관리 재난유형, 일반관리 재난유형 분류하여 개정 추진
- 개정 완료된 위기관리 매뉴얼 바인더 제작 및 전자파일화 실시



## (4) 재난유형별 행동매뉴얼 점검 및 환류(12월)

- 부서별 재난유형별 행동매뉴얼 개정 내용 등 점검 및 보완
- 개정 및 보완된 매뉴얼들 토대로 재난유형별로 훈련(토론, 현장 등) 실시

## □ 추진실적(2022. 12. 31. 기준)

- 재난유형별 위기관리 매뉴얼 현행화

## 10 중대재해 관리체계 구축

### □ 추진방향

- 부서(동)장을 안전보건 관리감독자로 지정하여 안전한 근로환경 책임부여
- 중대재해 발생대비 부서(동)별 예방매뉴얼을 마련하고 이행사항 확인

### 10-1. 중대재해 전담조직 구성

- 추진근거: 「중대재해처벌법 시행령」 제4조(안전보건관리체계의 구축)
- 추진내용: 강서구 소속 근로자의 안전보건관리를 위한 조직 구성
- 구성사항
  - 안전보건책임자: 강서구청장
  - 중대재해전담팀: 안전관리과 중대재해예방팀
    - 총 5명 (팀장1, 행정직2, 안전관리자1, 보건관리자1) ※ 산업보건의 별도 위촉
  - 관 리 감 독 자: 소속 직원을 지휘·감독하는 부서(동)장

### 10-2. 안전보건 의무이행 반기평가

- 추진근거: 「중대재해처벌법 시행령」 제4조(안전보건관리체계의 구축)
- 추진기간: 2022. 1. 1. ~ 2022. 12. 31(연2회, 상·하반기)
- 추진방법: 부서(동)별 예방계획에 따라 자체점검 후 확인
- 추진내용
  - 산업재해 예방계획수립 및 위험성평가 실시 사항
  - 안전보건교육 실시 및 업무환경의 점검 및 개선 사항
  - 산업재해 원인조사 및 재발방지 대책 수립 사항
  - 도급·용역·위탁 시 산업재해 예방조치
- 추진실적(2022. 12. 31. 기준)
  - 상반기 안전보건 의무이행 평가 완료 ..... 2022. 7. 15.
  - 하반기 안전보건 의무이행 평가 완료 ..... 2022.11. 30.

## 11 안전보건예방 강화

### □ 추진방향

- 내실있는 산업안전보건위원회 운영을 통한 안전보건의식 고취
- 근무환경 개선을 통한 근로자 건강관리 및 직업성 질병 예방

#### 11-1. 서울특별시 강서구 산업안전보건위원회 운영

- 추진근거: 「산업안전보건법」 제24조(산업안전보건위원회)
- 추진기간: 분기별 실시
- 추진목적: 안전보건 이행사항 심의·의결 및 직원(종사자)의견청취
- 위원구성: 총 16명(사용자위원과 근로자위원 각 8명 동수로 구성)
  - (사용자위원) 구청장, 안전관리과장 등, (근로자위원) 공무원·공무직 노조 대표 등
- 추진실적(2022. 12. 31. 기준)

구분	개최일	참석인원	심의 · 의결 사항
1분기	3. 29.	총 10명 (사용자 5명, 근로자 5명)	· 안전보건관리규정 제정
2분기	6. 22.	총 16명 (사용자 8명, 근로자 8명)	· 근로자위원 위·해촉 · 안전보건관리체계 추진사항
3분기	8. 30.	총 14명 (사용자 7명, 근로자 7명)	· 위험성평가 반기보고 · 시민재해시설 위험성평가 계획
4분기	11.30.	총 12명 (사용자 5명, 근로자 7명)	· 중대시민재해시설 위험성평가 보고 · 공원녹지과, 도로과, 자원순환과 위험성평가 보고 · 현업 근로자 직무스트레스 평가보고 · 전 직원 의견청취 결과 보고

#### 11-2. 안전보건교육 실시

- 추진근거: 산업안전보건법 제29조 및 동법 시행규칙 제26조
- 추진기간: 연중 계속추진
- 추진대상: 전 직원(공무원, 공무직, 기간제 등)
- 추진방법: 안전보건공단 및 서울시 인재개발원 온라인 강의 등



○ 추진실적(2022. 12. 31. 기준)

구분	교육과정	실시인원(명)	교육시간	교육방법
직무교육	안전보건관리책임자 교육	1	6시간	실시간 화상 교육
	안전·보건관리자 교육	2	34시간	집체교육
근로자교육	관리감독자 교육	77	16시간	우편 교육
	정기 교육	7,362	사무직 3시간 비사무직 6시간	자체 교육 또는 온라인 교육
	채용 시 교육	731		
	작업내용 변경 시 교육	1	2시간	

### 11-3. 유해·위험요인의 확인 및 개선

○ 위험성평가

- 추진근거: 「산업안전보건법」 제36조(위험성평가의 실시)
- 추진기간: 2022. 4. 13. ~ 12. 31.
- 추진대상: 전 부서(동) 사무실 및 관리시설
- 추진방법: 업무현장의 재해우려가 있는 유해·위험요소 발굴 및 개선
- 추진실적(2022. 12. 31. 기준)
  - 위험요인 총 835건 발굴(정기 406건, 수시 429건)

구분	정보통신과	물관리과	보건행정과
전			
	사각지대 충돌위험	밀폐공간 작업	옥상 바닥 파손
후			
	신호수 배치	가스측정기 구비	바닥재 개선

○ **작업환경측정**

- 추진근거: 「산업안전보건법」 제125조(작업환경측정)
- 추진기간: 2022. 6. ~ 12.
- 측정대상: 재활용선별장 등 유해·위험물질 취급 사업장
- 추진내용: 업무 현장의 유해물질 또는 인체에 해로운 작업의 정도 측정
- 추진실적(2022. 12. 31. 기준)
  - 측정치 초과사항에 대한 개선권고 및 이행사항 확인

측정 장소		유해인자	노출기준	측정치		결 과
				6월	12월	
자원순환과	중간 집하장	소 음	90dB	73.8dB	74.5dB	미 만
		목재분진	1mg/m <sup>3</sup>	0.34mg/m <sup>3</sup>	0.40mg/m <sup>3</sup>	미 만
	재활용 선별장	소 음	89.6dB	99.9dB	93.2dB	초 과
		스 티 렌	18.8ppm	1.01ppm	0.85ppm	미 만
공원녹지과	희망목 공소	소 음	90dB	86dB	86.2dB	미 만
		목재분진	1mg/m <sup>3</sup>	0.67mg/m <sup>3</sup>	0.35mg/m <sup>3</sup>	미 만
		지르코늄	5mg/m <sup>3</sup>	0.1mg/m <sup>3</sup> 미만	0.1mg/m <sup>3</sup> 미만	미 만
		아산화타타늄	10mg/m <sup>3</sup>	0.1mg/m <sup>3</sup> 미만	0.1mg/m <sup>3</sup> 미만	미 만
		에틸벤젠	100ppm	불검출	불검출	미 만
		크실렌	100ppm	불검출	불검출	미 만

○ **유해인자 노출 근로자에 대한 특수건강검진**

- 추진근거: 「산업안전보건법」 제130조(특수건강진단 등)
- 추진기간: 2022. 5. ~ 12.
- 검진기관: 이화여자대학교 의과대학 부속 목동병원
- 추진대상: 총 193명 ※유해물질(소음, 분진, 휘발유 노출 근로자)
- 추진실적: (요관찰자) 94명, (유소견자) 17명, (건강양호) 82명
- 추진대상: 총 178명 ※유해물질(소음, 분진, 휘발유 노출 근로자)
- 추진실적(2022. 12. 31. 기준)
  - (요관찰자) 95명, (유소견자) 31명, (건강양호) 52명





## ○ 물질안전보건자료(MSDS) 관리

- 추진근거: 「산업안전보건법」 제114조(물질안전보건자료의 게시 및 교육)
- 추진기간: 연중 계속추진
- 추진내용: 휘발유, 부동액 등 유해·위험 물질의 취급 주의사항 관리
- 추진실적(2022. 12. 31. 기준)
  - 총 15개소(주민센터, 공원, 빗물펌프장 등) 방문 점검

			
청소자고지	서낭당근린공원	우장산근린공원	희망목공소

## ○ 안전보호구 등 적격품(인증서) 및 위험기계·기구 확인

- 추진근거: 「산업안전보건법 시행령」 제18조(안전관리자 업무 등)
  - 추진기간: 연중 계속추진
  - 추진내용: 안전보호구와 위험기계·기구 등의 적격성(인증.검사)을 평가
  - 추진실적(2022. 12. 31. 기준)
    - 전 부서(동) 적격품 구입 및 위험기계·기구 안전검사 실시 확인
- (참고1) 안전인증 적격품 구입

			
공원녹지과 (안전화)		물관리과 (방독마스크)	

## (참고2) 위험기계·기구 안전검사 실시

순번	점검장소	기계·기구명	유지·관리부	검사번호	합격번호	검사일자	유효기간
1	행정2	차량관리	차량	2022-10-01-01	2022-10-01-01	2022.10.01	2023.10.01
2	행정2	차량관리	차량	2022-10-01-02	2022-10-01-02	2022.10.01	2023.10.01
3	행정2	차량관리	차량	2022-10-01-03	2022-10-01-03	2022.10.01	2023.10.01
4	행정2	차량관리	차량	2022-10-01-04	2022-10-01-04	2022.10.01	2023.10.01
5	행정2	차량관리	차량	2022-10-01-05	2022-10-01-05	2022.10.01	2023.10.01
6	행정2	차량관리	차량	2022-10-01-06	2022-10-01-06	2022.10.01	2023.10.01
7	행정2	차량관리	차량	2022-10-01-07	2022-10-01-07	2022.10.01	2023.10.01
8	행정2	차량관리	차량	2022-10-01-08	2022-10-01-08	2022.10.01	2023.10.01
9	행정2	차량관리	차량	2022-10-01-09	2022-10-01-09	2022.10.01	2023.10.01
10	행정2	차량관리	차량	2022-10-01-10	2022-10-01-10	2022.10.01	2023.10.01
11	행정2	차량관리	차량	2022-10-01-11	2022-10-01-11	2022.10.01	2023.10.01
12	행정2	차량관리	차량	2022-10-01-12	2022-10-01-12	2022.10.01	2023.10.01
13	행정2	차량관리	차량	2022-10-01-13	2022-10-01-13	2022.10.01	2023.10.01
14	행정2	차량관리	차량	2022-10-01-14	2022-10-01-14	2022.10.01	2023.10.01
15	행정2	차량관리	차량	2022-10-01-15	2022-10-01-15	2022.10.01	2023.10.01
16	행정2	차량관리	차량	2022-10-01-16	2022-10-01-16	2022.10.01	2023.10.01
17	행정2	차량관리	차량	2022-10-01-17	2022-10-01-17	2022.10.01	2023.10.01
18	행정2	차량관리	차량	2022-10-01-18	2022-10-01-18	2022.10.01	2023.10.01
19	행정2	차량관리	차량	2022-10-01-19	2022-10-01-19	2022.10.01	2023.10.01
20	행정2	차량관리	차량	2022-10-01-20	2022-10-01-20	2022.10.01	2023.10.01
21	행정2	차량관리	차량	2022-10-01-21	2022-10-01-21	2022.10.01	2023.10.01
22	행정2	차량관리	차량	2022-10-01-22	2022-10-01-22	2022.10.01	2023.10.01
23	행정2	차량관리	차량	2022-10-01-23	2022-10-01-23	2022.10.01	2023.10.01
24	행정2	차량관리	차량	2022-10-01-24	2022-10-01-24	2022.10.01	2023.10.01
25	행정2	차량관리	차량	2022-10-01-25	2022-10-01-25	2022.10.01	2023.10.01
26	행정2	차량관리	차량	2022-10-01-26	2022-10-01-26	2022.10.01	2023.10.01
27	행정2	차량관리	차량	2022-10-01-27	2022-10-01-27	2022.10.01	2023.10.01
28	행정2	차량관리	차량	2022-10-01-28	2022-10-01-28	2022.10.01	2023.10.01
29	행정2	차량관리	차량	2022-10-01-29	2022-10-01-29	2022.10.01	2023.10.01
30	행정2	차량관리	차량	2022-10-01-30	2022-10-01-30	2022.10.01	2023.10.01
31	행정2	차량관리	차량	2022-10-01-31	2022-10-01-31	2022.10.01	2023.10.01
32	행정2	차량관리	차량	2022-10-01-32	2022-10-01-32	2022.10.01	2023.10.01
33	행정2	차량관리	차량	2022-10-01-33	2022-10-01-33	2022.10.01	2023.10.01
34	행정2	차량관리	차량	2022-10-01-34	2022-10-01-34	2022.10.01	2023.10.01
35	행정2	차량관리	차량	2022-10-01-35	2022-10-01-35	2022.10.01	2023.10.01
36	행정2	차량관리	차량	2022-10-01-36	2022-10-01-36	2022.10.01	2023.10.01
37	행정2	차량관리	차량	2022-10-01-37	2022-10-01-37	2022.10.01	2023.10.01
38	행정2	차량관리	차량	2022-10-01-38	2022-10-01-38	2022.10.01	2023.10.01
39	행정2	차량관리	차량	2022-10-01-39	2022-10-01-39	2022.10.01	2023.10.01
40	행정2	차량관리	차량	2022-10-01-40	2022-10-01-40	2022.10.01	2023.10.01
41	행정2	차량관리	차량	2022-10-01-41	2022-10-01-41	2022.10.01	2023.10.01
42	행정2	차량관리	차량	2022-10-01-42	2022-10-01-42	2022.10.01	2023.10.01
43	행정2	차량관리	차량	2022-10-01-43	2022-10-01-43	2022.10.01	2023.10.01
44	행정2	차량관리	차량	2022-10-01-44	2022-10-01-44	2022.10.01	2023.10.01
45	행정2	차량관리	차량	2022-10-01-45	2022-10-01-45	2022.10.01	2023.10.01
46	행정2	차량관리	차량	2022-10-01-46	2022-10-01-46	2022.10.01	2023.10.01
47	행정2	차량관리	차량	2022-10-01-47	2022-10-01-47	2022.10.01	2023.10.01
48	행정2	차량관리	차량	2022-10-01-48	2022-10-01-48	2022.10.01	2023.10.01
49	행정2	차량관리	차량	2022-10-01-49	2022-10-01-49	2022.10.01	2023.10.01
50	행정2	차량관리	차량	2022-10-01-50	2022-10-01-50	2022.10.01	2023.10.01
51	행정2	차량관리	차량	2022-10-01-51	2022-10-01-51	2022.10.01	2023.10.01
52	행정2	차량관리	차량	2022-10-01-52	2022-10-01-52	2022.10.01	2023.10.01
53	행정2	차량관리	차량	2022-10-01-53	2022-10-01-53	2022.10.01	2023.10.01
54	행정2	차량관리	차량	2022-10-01-54	2022-10-01-54	2022.10.01	2023.10.01
55	행정2	차량관리	차량	2022-10-01-55	2022-10-01-55	2022.10.01	2023.10.01
56	행정2	차량관리	차량	2022-10-01-56	2022-10-01-56	2022.10.01	2023.10.01
57	행정2	차량관리	차량	2022-10-01-57	2022-10-01-57	2022.10.01	2023.10.01
58	행정2	차량관리	차량	2022-10-01-58	2022-10-01-58	2022.10.01	2023.10.01
59	행정2	차량관리	차량	2022-10-01-59	2022-10-01-59	2022.10.01	2023.10.01
60	행정2	차량관리	차량	2022-10-01-60	2022-10-01-60	2022.10.01	2023.10.01
61	행정2	차량관리	차량	2022-10-01-61	2022-10-01-61	2022.10.01	2023.10.01
62	행정2	차량관리	차량	2022-10-01-62	2022-10-01-62	2022.10.01	2023.10.01
63	행정2	차량관리	차량	2022-10-01-63	2022-10-01-63	2022.10.01	2023.10.01
64	행정2	차량관리	차량	2022-10-01-64	2022-10-01-64	2022.10.01	2023.10.01
65	행정2	차량관리	차량	2022-10-01-65	2022-10-01-65	2022.10.01	2023.10.01
66	행정2	차량관리	차량	2022-10-01-66	2022-10-01-66	2022.10.01	2023.10.01
67	행정2	차량관리	차량	2022-10-01-67	2022-10-01-67	2022.10.01	2023.10.01
68	행정2	차량관리	차량	2022-10-01-68	2022-10-01-68	2022.10.01	2023.10.01
69	행정2	차량관리	차량	2022-10-01-69	2022-10-01-69	2022.10.01	2023.10.01
70	행정2	차량관리	차량	2022-10-01-70	2022-10-01-70	2022.10.01	2023.10.01
71	행정2	차량관리	차량	2022-10-01-71	2022-10-01-71	2022.10.01	2023.10.01
72	행정2	차량관리	차량	2022-10-01-72	2022-10-01-72	2022.10.01	2023.10.01
73	행정2	차량관리	차량	2022-10-01-73	2022-10-01-73	2022.10.01	2023.10.01
74	행정2	차량관리	차량	2022-10-01-74	2022-10-01-74	2022.10.01	2023.10.01
75	행정2	차량관리	차량	2022-10-01-75	2022-10-01-75	2022.10.01	2023.10.01
76	행정2	차량관리	차량	2022-10-01-76	2022-10-01-76	2022.10.01	2023.10.01
77	행정2	차량관리	차량	2022-10-01-77	2022-10-01-77	2022.10.01	2023.10.01
78	행정2	차량관리	차량	2022-10-01-78	2022-10-01-78	2022.10.01	2023.10.01
79	행정2	차량관리	차량	2022-10-01-79	2022-10-01-79	2022.10.01	2023.10.01
80	행정2	차량관리	차량	2022-10-01-80	2022-10-01-80	2022.10.01	2023.10.01
81	행정2	차량관리	차량	2022-10-01-81	2022-10-01-81	2022.10.01	2023.10.01
82	행정2	차량관리	차량	2022-10-01-82	2022-10-01-82	2022.10.01	2023.10.01
83	행정2	차량관리	차량	2022-10-01-83	2022-10-01-83	2022.10.01	2023.10.01
84	행정2	차량관리	차량	2022-10-01-84	2022-10-01-84	2022.10.01	2023.10.01
85	행정2	차량관리	차량	2022-10-01-85	2022-10-01-85	2022.10.01	2023.10.01
86	행정2	차량관리	차량	2022-10-01-86	2022-10-01-86	2022.10.01	2023.10.01
87	행정2	차량관리	차량	2022-10-01-87	2022-10-01-87	2022.10.01	2023.10.01
88	행정2	차량관리	차량	2022-10-01-88	2022-10-01-88	2022.10.01	2023.10.01
89	행정2	차량관리	차량	2022-10-01-89	2022-10-01-89	2022.10.01	2023.10.01
90	행정2	차량관리	차량	2022-10-01-90	2022-10-01-90	2022.10.01	2023.10.01
91	행정2	차량관리	차량	2022-10-01-91	2022-10-01-91	2022.10.01	2023.10.01
92	행정2	차량관리	차량	2022-10-01-92	2022-10-01-92	2022.10.01	2023.10.01
93	행정2	차량관리	차량	2022-10-01-93	2022-10-01-93	2022.10.01	2023.10.01
94	행정2	차량관리	차량	2022-10-01-94	2022-10-01-94	2022.10.01	2023.10.01
95	행정2	차량관리	차량	2022-10-01-95	2022-10-01-95	2022.10.01	2023.10.01
96	행정2	차량관리	차량	2022-10-01-96	2022-10-01-96	2022.10.01	2023.10.01
97	행정2	차량관리	차량	2022-10-01-97	2022-10-01-97	2022.10.01	2023.10.01
98	행정2	차량관리	차량	2022-10-01-98	2022-10-01-98	2022.10.01	2023.10.01
99	행정2	차량관리	차량	2022-10-01-99	2022-10-01-99	2022.10.01	2023.10.01
100	행정2	차량관리	차량	2022-10-01-100	2022-10-01-100	2022.10.01	2023.10.01

물관리과 (크레인 및 컨베이어)



# 건설관리과



# 건설관리과

---

1. 적극적인 거리가게 상생(相生) 정책 추진 32  
.....
2. 가공배전통신선로 지중화사업 추진 34  
.....
3. 건설업 재편 및 경쟁력 강화 정책 추진 35  
.....
4. 신속하고 공정한 손실보상업무 수행 36  
.....
5. 행정재산의 효율적 관리를 통한 가치 증대 37  
.....
6. 건설기계의 체계적 관리로 건설 역량 강화 38  
.....
7. 거리가게 대상별 맞춤형 정비 실시 39  
.....
8. 현장 중심의 도로점용 허가 40  
.....

# 1

## 적극적인 거리가게 상생[相生] 정책 추진

### □ 추진방향

- 거리가게 허가제 시범운영 및 확대를 통해 도시미관 향상과 쾌적한 보행환경 개선
- 거리가게 운영자가 참여한 상생정책협의체의 수시운영으로 거리가게 소통채널 마련

### □ 사업개요

#### ① 합리적 관리 환경 조성 거리가게 허가제 시행

- 시행기간: 2022. 1. 1. 부터(1년 단위 허가 갱신)
- 장 소: 화곡남부시장 인근(등촌로5길 5 ~ 등촌로 29)
- 규 모: 판매대 12대
- 사업내용
  - 투명한 실명제로 기업형 및 이전·매매 거리가게 퇴출
  - 점용허가를 통한 제도권 내 관리로 생계형 노점주의 생존권 보장

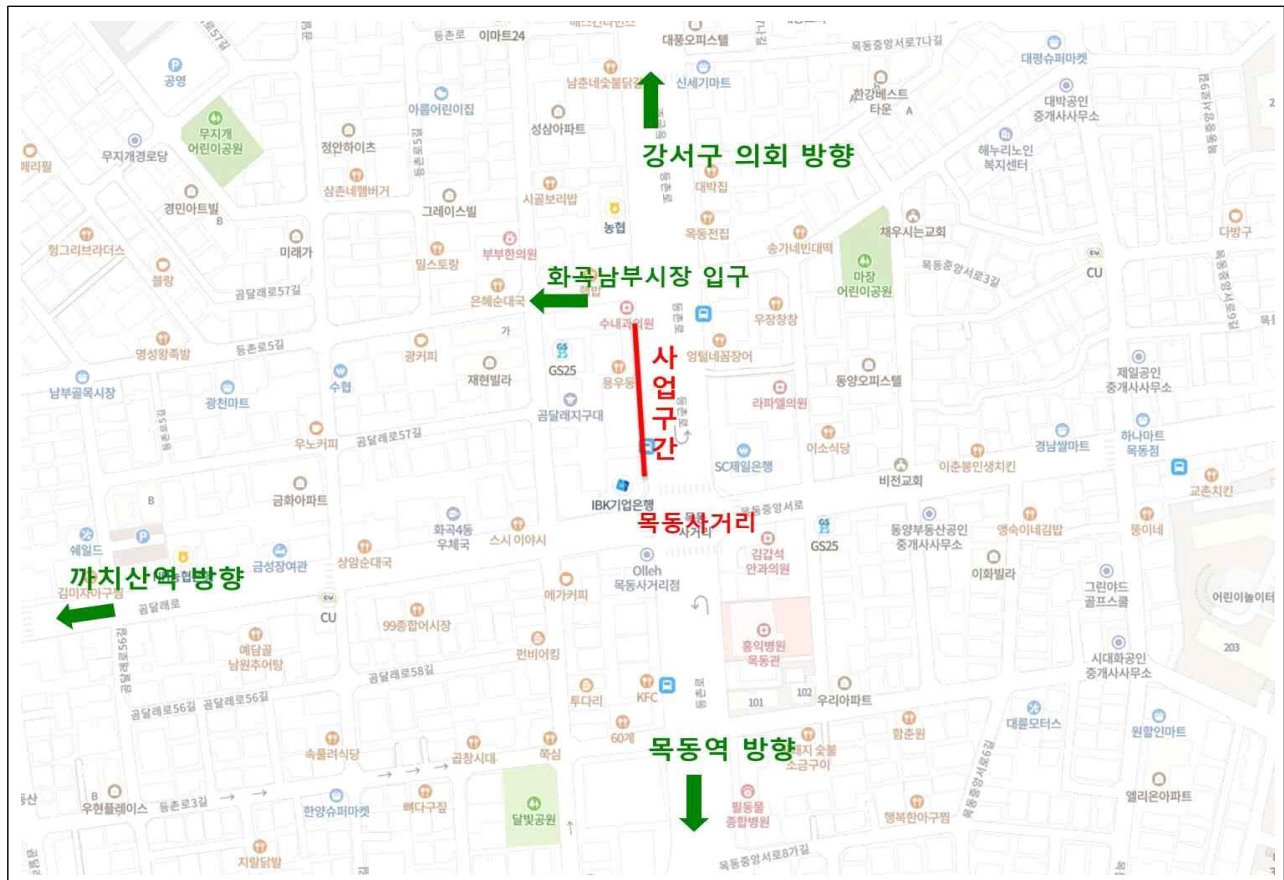
#### ② 거리가게 운영 소통채널 마련 상생정책협의체 운영

- 구 성: 15명(위원장: 부구청장)
- 사업내용: 연 2회 정기회의 및 사안 발생 시 수시 운영
  - 형평성 있는 면적 축소 대책 등 합리적인 거리가게 운영방안 논의
  - 거리가게 허가제 확행과 관리적 제도 방안 마련
- 소요예산: 6백만원(구비)

### □ 추진실적(2022.12.31. 기준)

- 상생정책협의체 상반기 정기회의 개최: 2022. 5. 20.
- 상생정책협의체 하반기 정기회의 개최: 2022. 11. 11.

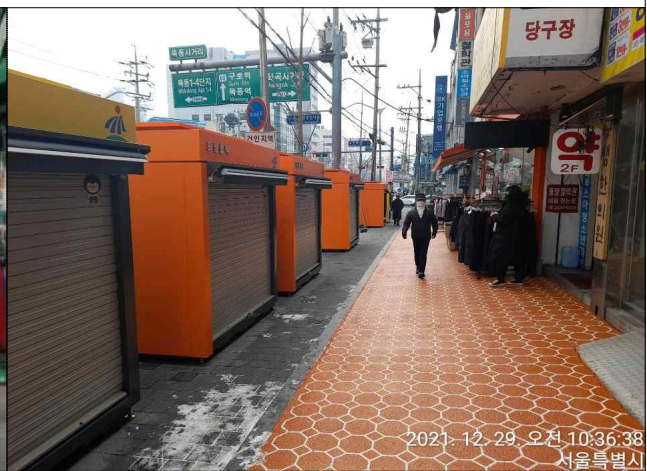
## □ 관련사진



위 치 도



거리전경(정비 전)



거리전경(정비 후)



## 2

## 가공배전통신선로 지중화사업 추진

### □ 사업개요

- 사업내용: 도로 상 가공배전통신선로의 지중 이설 및 기존 전주 철거
- 선정방법: 한국전력공사가 지자체로부터 사업신청을 받아(6월) 지중화사업 고시에 따른 평가 후 고득점 순으로 한전 예산 내 사업 승인(12월)
- 사업절차: 사업승인 → 예산확보/협약체결 → 공사시행 → 정산
- 소요예산: 총 10,866백만원 (국비 1,139, 시비 2,149, 구비 2,233, 한전·통신사 5,345)  
※ 시·구비 50% 한전·통신사 50% (국비지원시: 국비 20% 시·구비 30% 한전·통신사 50%)

### ○ 사업위치도

공 항대 로36길	화곡로	강서로(발산역~우장산역)

### □ 추진실적(2022.12.31. 기준)

- 공항대로36길, 화곡로 지중화사업 진행 중 / 2023년 완료예정
- 2023년 신규 사업대상지 신청 : 강서로(발산역~우장산역)
- 추진현황

사업명	사업위치	사업연장	총사업비 (백만원)	비고 (추진율)
공 항대 로36길 지중화사업	가곡초등학교 ~ 이대서울병원 (편측)	· 전주 14본 · 공중선 400m	1,942	98%
화곡로 지중화사업	가양역교차로 ~ 강서구청입구교차로 (양측)	· 전주 27본 · 공중선 450m	3,230	90%
강서로(발산역~우장산역) 지중화사업	강서로 357 ~ 강서로 281 (양측)	· 전주 48본 · 공중선 780m	5,694	국비지원 사업신청 (2022. 6.)



### 3 건설업 재편 및 경쟁력 강화 정책 추진

#### 3-1) 차질없는 전문건설업 업종 개편 추진

- 개편내용
  - 종합·전문 건설업체 간 업무영역 규제 폐지
  - 전문건설업의 대업종화: 28개 업종 → 14개로 통합
  - 시설물유지관리업 업종전환: 2023년까지 종합건설업 또는 전문건설업 선택
- 추진계획
  - 원활한 업종전환을 위한 온·오프라인 홍보 및 교육
    - 업종개편 및 시설물업 업종전환 안내문 제작·배포
    - 구 홈페이지, SNS 등에 업종개편 설명자료 게시
    - 전문건설협회·시설물유지관리협회와 연계 간담회 및 교육 실시
  - 시설물업 조기전환 시 최대 50% 실적가산 등 특례 부여
  - 소요예산: 3,100천원(구비)

#### 3-2) 신속한 건설민원 처리와 불법 건설업 행위 근절

- 건설민원 처리기한 단축(법정처리일 20일 → 8일)
- 건설업 실태조사 실시
  - 건설업 등록기준(자본금 및 기술능력) 상시 유지 여부 확인
  - 등록기준 미달 시 행정처분(영업정지, 등록말소) 실시
- 불공정 하도급 행위 적극 대처
  - 전화, 인터넷 등 쉽게 신고할 수 있는 하도급 신고센터 운영
  - 불공정 하도급 행위에 대한 영업정지, 과징금 등 행정처분 실시
  - 피해 입은 하도급 업체에 대한 법률 상담 등 구제 방안 모색
- 추진실적(2022.12.31. 기준)

- 등록 및 제신고 처리 현황 (단위: 건)

계	신규 (업체)	신규 (업종)	양도·양수	폐업신고	변경 (업체)	변경 (업종)
261	48	81	1	20	135	152

- 실태조사 및 행정처분 현황 (단위: 건)

실태조사 (정기 및 수시)	불법 하도급조사	공사대장 미통보	등록말소	영업정지	시정명령	과태료
70	13	64	4	20	7	33(9,580원)

## 4 신속하고 공정한 손실보상업무 수행

### 4-1) 도시계획사업 정비를 위한 신속한 손실보상 추진

- 보상대상: 121필지 44,315.9 $m^2$ 
  - 계속사업: 90필지(도로 42, 공원 48) / 43,002.9 $m^2$
  - 신규사업: 31필지(도로)/ 1,313 $m^2$

사업명	위 치	필지	면적( $m^2$ )	예산편성(백만원)
장기미집행 도로개설	공향동 40-8~36-32 등	5	521	2,077(시·구비)
	방화동 606-15~249-58 등	14	212	1,006(시·구비)
	등촌동 365-134	1	98	251(시·구비)
	방화동 621-1~620-288 등	11	482	5,696(시·구비)

- 추진실적(2022.12.31. 기준)
  - 보상완료: 31필지, 22,422 $m^2$ , 9,967백만원 지급
  - 변경인가, 기본조사, 감정평가, 수용재결 등 보상절차 이행 중

### 4-2) 공정한 보상업무 추진을 위한 항공사진 판독용역 시행

- 필요성
  - 공부와 이용현황이 다른 토지에 대한 합리적 평가로 민원발생 방지
  - 오래되고 불명확한 항공사진을 전문 판독업체에 의뢰하여 객관적 보상 실시

#### ○ 사업내용

대상선정	...	<ul style="list-style-type: none"> <li>- 공부와 실질적인 이용현황이 다른 토지</li> <li>- 이용현황에 대한 이의신청이 들어온 토지</li> </ul>
↓		
판독용역 시행	...	<ul style="list-style-type: none"> <li>- 판독용역 업체 선정(측량 전문업체)</li> <li>- 도시계획 결정·고시일 등 보상기준일을 정하여 판독의뢰</li> </ul>
↓		
검토 및 보상	...	<ul style="list-style-type: none"> <li>- 항공사진 판독결과 검토</li> <li>- 합리적 이용현황으로 보상</li> </ul>

- 소요예산: 1건(필지)당 약 2백만원
- 추진실적(2022.12.31. 기준): 토지 11필지, 12,857 $m^2$ , 건물 5동, 20,273천원

## 5

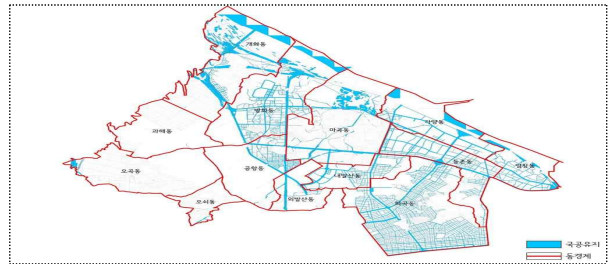
## 행정재산의 효율적 관리를 통한 가치 증대

## □ 추진방향

- 국·공유지 실태조사를 반영한 신규 구축 데이터베이스 업무 활용
- 행정재산의 체계적인 관리와 적극적인 사용허가로 이용가치 증대

## □ 사업개요

- 사업기간: 2022. 1. ~ 12.
- 사업대상: 7,276필지, 5,650천 $m^2$
- 사업내용: 사용허가, 용도폐지 등
- 소요예산: 25백만원(구비)



## □ 사업내용

- 국·공유지 행정재산 실태조사: 2022. 5. ~ 10.
- 조사대상: 국·공유지 행정재산(도로, 하천, 구거 등)

(단위: 필지/천 $m^2$ )

구 분	계		국유재산		시유재산		국유재산	
	필 지	면 적	필 지	면 적	필 지	면 적	필 지	면 적
합 계	7,276	5,650	2,553	1,622	2,361	1,988	2,362	2,040
도 로	4,942	3,576	2,406	1,601	1,303	1,511	1,233	464
하천 등	2,334	2,074	147	21	1,058	477	1,129	1,576

- 행정재산에 대한 현황 확인 및 체계적인 관리
- 재산관리대장과 공부와의 불일치 재산 확인 후 자료 정비
- 개발행위에 따른 공공시설 귀속에 대한 검토 및 재산 이관 조치

## □ 추진실적(2022.12.31. 기준)

- 국·공유재산 사용료 부과실적

구분	허가 총면적( $m^2$ )	부과건수(건)	금액(천 원)
합 계	15,515	82건	124,829
국유재산	9,020	55건	53,064
공유재산	6,495	27건	71,765

## 6

## 건설기계의 체계적 관리로 건설 역량 강화

## □ 추진방향

- 건설기계 민원업무의 신속한 처리로 민원인의 행정만족도 제고
- 건설기계 정기검사를 통한 안정성 관리로 위험 발생 사전 차단

## □ 사업개요

- 사업기간: 2022. 1. ~ 12.
- 사업내용
  - 건설기계 등록·변경 및 건설기계조종사 민원처리
  - 건설기계 정기검사 안내 및 관리
  - 건설기계 사업자 등록·변경 및 일제점검
- 소요예산: 4백만원(구비)
- 건설기계 현황

(2022. 12. 31. 기준)

건설기계 등록(대)					조종사 면허	사업자 등록
총 계	굴삭기	지게차	덤프트럭	기타(10종)		
887	172	349	237	129	24종 9,311개	28개 업체

## □ 추진실적(2022.12.31. 기준)

- 건설기계 등록 등 처리

계	신규 및 이전 등록	조종사 면허발급	저당권 설정 및 말소 등록	기타
3,050건	653건	1,309건	100건	988건

- 정기검사 지연 및 미수검 건설기계 과태료 부과: 36건 / 7,664천원

### □ 추진방향

- 대상별 정비기준에 따른 체계적인 관리로 점진적인 거리가게 감축
- 무허가 기존 거리가게의 적극적인 자율정비 참여 유도로 보도환경 개선 및 효율적인 업무처리 추진

### □ 사업개요

- 사업내용: 거리가게 및 노상적치물의 유형별 관리 및 정비
- 소요예산: 23백만원(구비)

### □ 사업내용

- 일반관리: 기존 거리가게
  - 기존 거리가게 실태조사 실시(2022. 12월)
    - ※ 전매·상속·장기 미운영시 강제 철거 조치
  - 면적확대 금지 및 청결유지 제도 위주 단속
  - 노상적치물 1차 제도 후 불응 시 강제정비
- 중점관리: 신규 거리가게 및 상습 위반 지역
  - 신규 거리가게 행정지도 후 강제정비 실시
  - 상습 위반 사항 발견 즉시 강제정비 실시
- 특별관리: 마곡지구, 강서유통단지, 민원 다발지역
  - 상시 순찰 및 야간·주말 특별단속 실시
  - 신규 거리가게 발생 억제 및 자율정비 유도

### □ 추진실적(2022.12.31. 기준)

- 2022년 실태조사 기준으로 기존 거리가게 고유번호 부여(198개) 및 지도책자 제작
- 정비실적

(단위: 건/천원)

구분	행정지도 등					과태료 부과	
	계	행정지도	정비	수거	기타(미발견 등)	건수	금액
거리가게	3,037	593	660	26	1,758	44	3,295
노상적치물	2,253	40	994	88	1,131	23	5,100

## 8 현장 중심의 도로점용 허가

### □ 추진방향

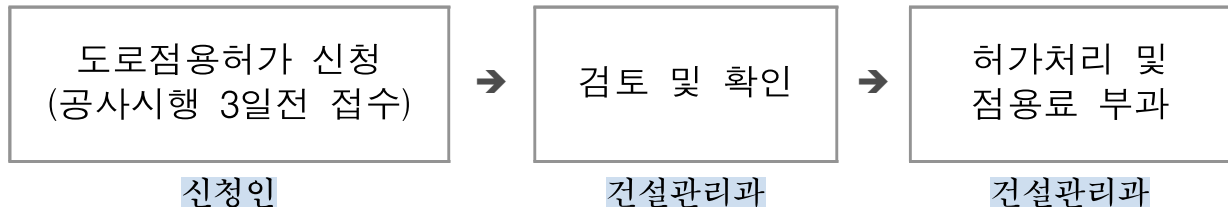
- 현장 중심의 신속하고 체계적인 도로점용 허가와 공공용지 관리로 도로 기능 유지 및 구민불편 최소화

### □ 도로점용허가 대상 및 처리절차

#### ○ 주요 허가대상

- 공사 목적의 안전시설·중장비 설치, 자재적치 등 일시점용
- 보도 상 설치되는 차량용 진출입로 등
- 전주(통신주), 변압기, 공중전화 등 지상시설물
- 전기·통신·가스관 등 지하매설물

#### ○ 도로점용허가 처리 절차



### □ 추진실적(2022.12.31. 기준)

- 도로점용허가 및 점용료 부과: 3,587건 / 5,699,530천원
- 무단·초과점용 적발 및 과태료 부과: 26건 / 28,379천원
- 도로점용료 정기분(1년치) 부과(2022. 6.)

(단위: 건/천원)

구 분	차량진출입로 등		지하매설물	
	부과 건수	금 액	부과 건수	금 액
합계	1,489	2,721,745	41	2,509,188
시세	546	1,365,790	22	981,256
구세	943	1,355,955	19	1,527,932

**도 로 과**





# 도로과

---

1. 서남권 교통망 확충을 위한 방화대로 완전 개통	44
.....	
2. 장기미집행 도시계획시설 도로개설	46
.....	
3. 도로 시설물 현대화 정비	49
.....	
4. 도로 기반시설 정비 및 유지관리	50
.....	
5. 겨울철 신속한 제설대책	51
.....	
6. 도로조명시설(가로등·보안등·공원등) 개선	52
.....	
7. 등촌주공아파트 일대 도로환경 개선공사	53
.....	
8. 발산택지지구 노후보도 정비사업	54
.....	

# 1

## 서남권 교통망 확충을 위한 방화대로 완전 개통

### □ 추진방향

- 군부대 이적지 개발계획과 병행한 방화대로 개설
- 방화대로 조기 개통을 위해 국방부·서울시와 협의 추진

### □ 현황(방화대로)

- 구간: 부천시 오정대로 삼거리~올림픽대로 간
- 규모: 폭 40m, 연장 5.8km
  - (미 개통구간) 공항동 군부대 이적지 내부



### □ 사업개요

- 내 용: 방화대로 미 개통 구간 도로개설
- 위 치: 공항동 36-3번지 일원(국방부 소유)
- 규 모: 폭 40m, 연장 290m
- 소요예산: 2,456백만원(SH공사 부담: 마곡지구교통영향분석 개선대책 사업비)

### □ 추진경과

- 2019.12.: 신설 부대 이전완료(인천 소재), 도로용지 기부채납 사전협의 및 논의
- 2020. 1.: 부대 이적지 철거 및 토양오염정화 용역 시행(국방부)
- 2022. 4.: 토양오염정화 용역 준공 및 변경 계획 제출(국방부)

### □ 추진실적(2022. 12. 31. 기준)

- 2022. 5.: 방화대로 조기개통 관계기관 합의의향서 체결(강서구, 국방부, 서울시)
  - ① 무상귀속 이행 ② 토지사용승낙 ③ 도로개설비 SH부담
- 2022. 6. 16.: 방화대로 조기개통을 위한 관계기관 실무회의
  - 토양오염정화 처리 방법 및 공사기간 단축을 위한 기관별 협의
- 2022. 7. 30.: 토양오염정화 작업 계약 및 착수(국방부)

### □ 향후계획

- 2022. 8. ~ 2023. 5.: 토양오염정화 작업(국방부)
  - ※ 2023. 4. 26. 방화대로 예정부지 부분 준공 처리
- 2023. 6. ~ 2024. 5.: 광명~서울 민자고속도로 공사 시행(국토부)
- 2024. 6. ~ 2024. 12.: 방화대로 도로개설공사 시행(강서구)

## □ 위치도



## 2

## 장기미집행 도시계획시설 도로개설

## □ 추진방향

- 20년 이상 장기미집행 도시계획시설(도로) 단계별 도로개설 시행
- 도로개설을 통한 통행불편 해소로 주민편익 제공 및 주민숙원 해결

## 장기미집행 도시계획시설(도로) 현황

- 장기미집행 도시계획시설(도로) 재정비 분류 현황(30건) (단위: 백만원)

합계	재정적 집행가능시설		완료시설	실효 시설 (우선해제시설)	비재정적 집행시설	해제 완료 시설 (해제검토시설)
	건수	사업비				
30	14	23,203	1	3	6	6

※ 재정적 집행가능 시설 '가양동 146-74(CJ부지) 도로개설' 은 비재정적 집행시설로 변경예정 (기부채납)

- 재정적 집행가능시설 단계별 집행계획(14건) (단위: 백만원)

합 계		1단계						2단계	
		2019년		2020년		2021년		2022년	
건수	사업비	건수	사업비	건수	사업비	건수	사업비	건수	사업비
14	23,203	3	3,427	6	5,118	1	4,835	4	9,823

## □ 사업개요

- 대 상: 재정적 집행가능시설(14건)
- 위 치: 방화동 271-1~258-1 외 13개소
- 기 간: 2019. 1. ~ 2022. 12.
- 내 용: 토지보상 108필지, 4,879 $m^2$  및 도로개설공사 2,298m
- 소요예산: 23,203백만원(시비 8,985, 구비 14,218)

(단위: 백만원)

구 분		1단계			2단계	소계	총계
		2019년	2020년	2021년	2022년		
보상비	시비	-	2,696	2,074	4,215	8,985	20,206
	구비	1,430	1,857	3,119	4,815	11,221	
공사비	구비	969	640	595	793	2,997	2,997
합계		2,399	5,193	5,788	9,823	23,203	23,203



○ 단계별 재정적 집행계획시설 현황(14개 구간)

단계별		연 번	위 치	규모(m)		사업비(백 만원)			추진 사항
				폭	연장	합계	보상비	공사비	
단계	연도		14개소		2,298	23,203	20,206	2,997	
1단계	2019	소계	3개소		411	3,427	2,458	969	
		1	방화동 271-1~258-1	10	200	851	278	573	공사완료
		2	공항동 41-44~56-11	6	85	1,309	1,145	164	공사완료
		3	방화동 322-2~318-3	4~8	126	1,267	1,035	232	보상완료
	2020	소계	6개소		1,152	5,118	4,478	640	
		4	공항동 34-101~34-60	8	120	544	214	330	보상중
		5	방화동 567-4~249-36	10	480	1,572	1,472	100	보상중
		6	가양동 151-11~155-5	8	115	1,265	1,055	210	보상중
		7	염창동 산30-71~20-100	12	170	220	220	0	공사완료
		8	공항동 45-39~산20-2	8	212	290	290	0	보상의뢰
		9	공항동 46-2~45-62	8	55	1,227	1,227	0	보상의뢰
	2021	소계	1개소		213	4,835	4,240	595	
		10	방화동 620-6~산17-2	8	213	4,835	4,240	595	보상중
2단계	2022	소계	4개소		522	9,823	9,030	793	
		11	공항동 40-8~36-32	8	90	2,359	2,077	282	인가고시
		12	방화동 606-15~249-58	10	252	1,417	1,006	411	보상의뢰
		13	등촌동 365-134	2	45	251	251	0	보상의뢰
		14	방화동 621-1~620-288	10	135	5,796	5,696	100	보상의뢰

□ 추진현황

○ (1단계) 2019년 3개 사업

- 방화동 271-1~258-1간: 도로개설공사 완료 공고(2022.10.)
- 공항동 41-44~56-11간: 도로개설공사 완료 공고(2022.1.)
- 방화동 322-2~318-3간: 보상 완료, 토지보상(방화동 319-32) 소송 중

○ (1단계) 2020년 6개 사업, 2021년 1개 사업

- 공항동 34-101~34-60간 외 2개소: 보상 중
- 염창동 산30-71~20-100간: 도로개설공사 완료 공고(2022.11.)
- 공항동 45-39~산20-2간 외 2개소: 보상의뢰

○ (2단계) 2020년 6개 사업, 2021년 1개 사업

- 방화동 606-15~249-58간 외 2개소: 보상의뢰

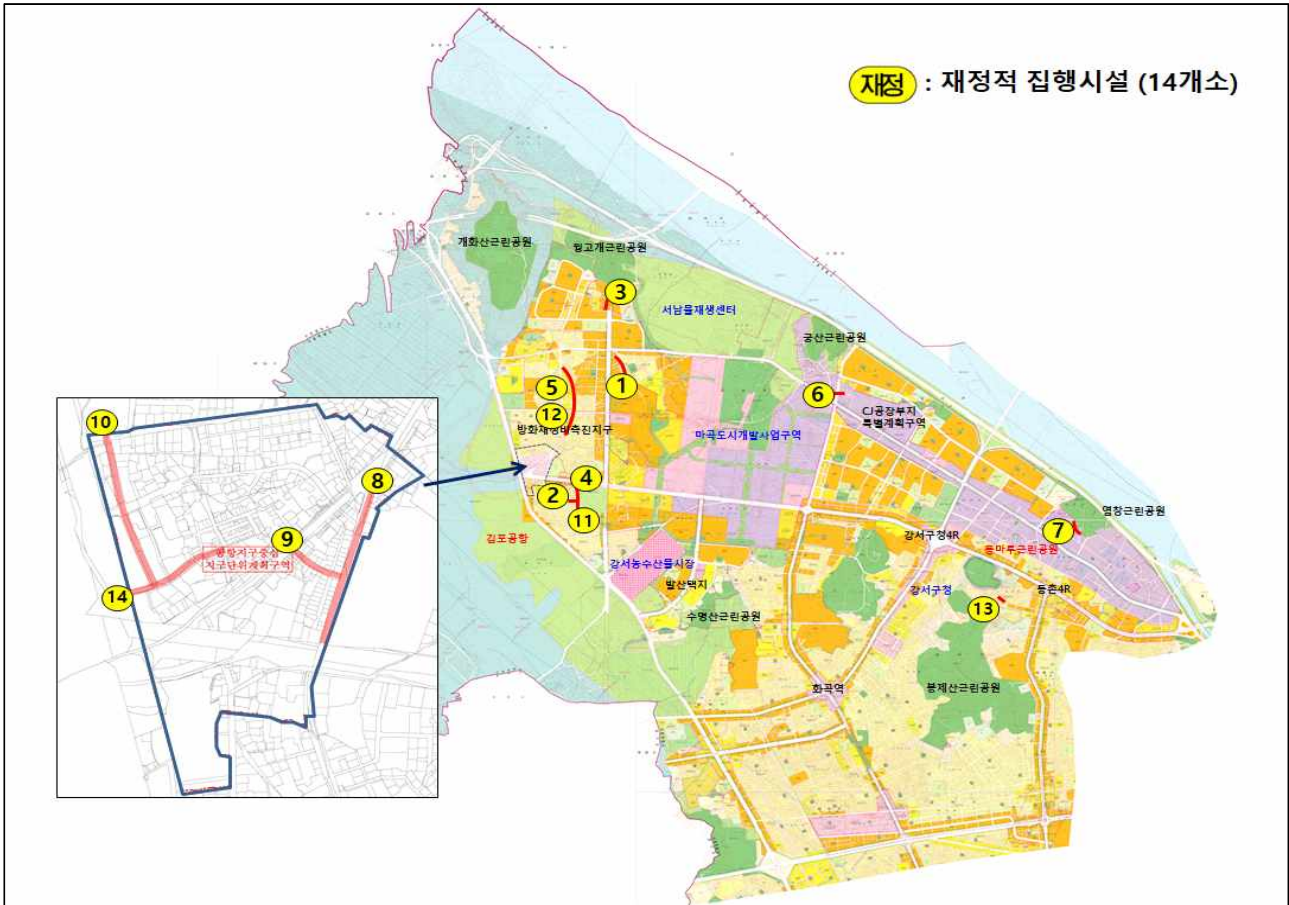
□ 추진실적(2022. 12. 31. 기준)

- (공사) 방화동 271-1~258-1간 외 2개소 도로개설공사 완료
- (용역) 공항동 34-101~34-60간 도로개설 외 8개소 용역 준공

〈 추진절차 〉

- ① 현장조사 및 지적측량 시행 → ② 토지 및 물건조서 작성 → ③ 실시계획인가  
열람공고 → ④ 실시계획인가 고시 → ⑤ 손실보상 → ⑥ 도로개설공사 시행

## □ 위치도



## □ 현장사진



## 3

## 도로 시설물 현대화 정비

## □ 추진방향

- 노후 및 기능이 떨어진 시설물 현대화로 안정성 확보
- 친환경적이고 이용 편리한 시설 개선을 통한 인프라 구축

## □ 사업개요

- 사업기간: 2022. 1. ~ 2022. 11.
- 소요예산: 572백만원 (시비 370, 구비 202)

(단위: 백만원)

사업명	구분	소요예산	내 용
발산역지하보도 ⑤,⑥번 출입구통로 리모델링	공사	370	건축 마감재 교체 LED 등기구 교체
화곡동 문화의 거리 공연장 시설개선	공사	180	무대 설치 관람석 바닥 교체
개화농로지하보도 시설 개선 기본 및 실시설계	용역	22	벽면 누수 시설개선 출입구 지붕 덮개 디자인

## □ 추진현황

- 발산역지하보도 (우장산동 645번지)
  - (완료) 18년 엘리베이터·에스컬레이터 설치, 21년 ②번 출입구 개선
  - (현재) 발산역지하보도 ⑤,⑥번 출입구통로 리모델링 완료
- 화곡동 문화의거리 공연장 (화곡동 662-15번지, 가로공원로)
  - (완료) 20년 문화의거리 공연장 개선 실시설계 용역 완료
  - (현재) 화곡동 문화의거리 공연장 시설개선 완료
- 개화농로지하보도 (개화동 480-2번지)
  - (완료) 정밀안전점검 완료(3종 시설물), 상태평가결과 A등급
  - (현재) 기본 및 실시설계 용역 완료

## □ 추진실적(2022. 12. 31. 기준)

- 발산역지하보도 ⑤,⑥번 출입구통로 리모델링 완료
- 화곡동 문화의거리 공연장 시설개선 완료
- 개화농로 시설개선 설계용역 과업 완료

## 4 도로 기반시설 정비 및 유지관리

### □ 추진방향

- 선제적 도로시설물 정비로 주민불편 해결과 안전사고 예방
- 효율적인 단계별 정비계획으로 비용 절감 및 기반시설 안전 확보

### □ 시설현황

도 로	보 도	맨 홀	과속방지턱	보행자용 방호울타리
409,743m	686,187㎡	25,456개	1,748개소	471개소(34,153m)

### □ 사업개요

- 사 업 명: 도로시설물 정비 공사 외 6건(연간단가)
- 사업내용: 도로부속물 정비, 포장정비, 맨홀보수, 등기구 교체·정비
- 소요예산: 9,988백만원 (구비 8,188, 구기금 1,800)

(단위: 백만원)

연번	사업명	규모	소요예산	비고
합 계			9,988	
1	도로시설물 정비 공사	• 시설물 개선, 펜스정비 271경간 등	900	구비
2	노후 불량도로 정비 공사	• 아스팔트 포장 475a 등	3,300	구비
3	불량맨홀 정비 공사	• 맨홀 260개소	313	구비
4	노후 보도 정비 공사	• 보도 정비 138a 등	1,600	구비
			1,000	특교세
5	도로굴착복구 공사	• 아스팔트 복구 120a 등	1,800	기금
6	가로등 시설물 유지관리 공사	• 가로등 9,589등	375	구비
7	보안등, 공원등 시설물 유지관리 공사	• 보안등 8,866등, 공원등 2,707등	700	구비

### □ 추진현황

- 2022. 3.: 공사 발주 및 착공
- 2022. 12.: 공사 준공

### □ 추진실적(2022. 12. 31. 기준)

- 도로시설물 정비: 방호울타리(271개소), 과속방지턱 도색(216개소), 시설물 세척(18,115㎡)
- 도로 및 보도정비 등: 아스팔트(597@), 보도(155@) 포장 등
- 가로·보안·공원등 개선: 가로등(3,243개소), 보안등(1,389개소), 공원등(316개소)



## 5

## 겨울철 신속한 제설대책

## □ 추진방향

- 강설 시 신속한 초동제설 체계유지 및 취약지점·시간대 집중 제설
- 신속한 제설을 위한 24시간 제설(상황유지)근무 시행

## □ 사업개요

- 제설대책기간: 2022. 11. 15. ~ 2023. 3. 15.
- 2022/2023년 제설 피해 현황: 없음 (적설량: 12.0<sub>cm</sub>)
  - 비상근무: 총22회(보강 14회, 1단계 5회, 2단계 3회)
- 제설작업 책임구역(직영 3개조, 민간위탁용역 6개조 운영)
  - 구 본청: 화곡로 외 12개 주요간선도로 및 마을버스 노선
  - 동 주민센터: 이면도로, 간선도로 보도, 보도육교
  - ※ 강서도로사업소: 공항대로, 남부순환로, 개화동로, 올림픽대로
- 소요예산: 2,033백만원 (시비 1,510, 구비 523)
- 장비 및 자재현황

제 설 재(톤)				제 설 장비(대)				
				구 보유		민간위탁용역		살포기
계	친 환경	염화칼슘	소금	유니목	다목적	15t덤프	5t덤프	
2,130	204	1,055	871	2	1	5	1	31

## □ 추진현황

- 제설 취약구간 원격 자동제설장비 확충(특교금: 900백만원)
  - 도로열선 : 제설취약구간(급경사지, 결빙지 등) 4개소(사업비: 830백만원)
  - 자동염수살포장치: 제설취약지역 9구간 35대(사업비: 70백만원)
- 이면도로 제설능력 강화를 위한 압설제거장비(로더) 투입(총16대, 3회)
- 작업노선 증설을 통한 살포시간 단축(8개 노선 ⇒ 9개 노선, 0.4시간 단축)

## □ 추진실적(2022. 12. 31. 기준)

- 2022/2023년 제설작업 총 9회 실시
- 제설제 사용량: 총 1,188톤(친환경 330, 염화칼슘 235, 소금 623)
  - ※ '22/23년 제설대책 추진 평가결과 '우수구' 선정(서울시 도로관리과-6421호 2023.4.6.)

## 6

## 도로조명시설[가로등, 보안등, 공원등] 개선

## □ 추진방향

- 노후 도로조명시설 개선으로 전기안전사고 예방
- LED조명 교체를 통한 에너지 절감 및 야간 보행환경 개선

## □ 사업개요

(단위: 백만원)

연번	사 업 명	규 모	사업기간	소요 예산	재원구분	공정률 (22.12.31.)
합 계				1,697		
1	강서로56길 가로등 개량공사	• LED가로등 21주 • 지중선로 554m	2022. 8. ~ 11.	200	구비	100%
2	강서로56나길 가로등 개량공사	• LED가로등 25주 • 지중선로 697m	2022. 4. ~ 8.	250	구비	100%
3	화곡로63길 외 1개소 가로등 개량공사	• LED가로등 30주 • 지중선로 825m	2022. 4. ~ 7.	300	구비	100%
4	방화대로6길 가로등 개량공사	• LED가로등 21주 • 지중선로 390m	2022. 4. ~ 7.	204	구비	100%
5	좋은 빛 환경조성 보안등 개량공사	• LED보안등 390개소	2022. 2. ~ 11.	533	구 비 300 특교세 200 시 비 33	100%
6	개화어린이공원 외 8개소 조명시설 개량공사	• LED공원등 56주	2022. 2. ~ 10.	210	구비	100%

## □ 추진현황

- 2022. 2.: 자체설계, 계약심사 및 일상감사 요청
- 2022. 3.: 공사 발주, 관급자재 구매
- 2022. 4. ~ 11.: 공사 착공 및 준공

## □ 추진실적(2022. 12. 31. 기준)

- 가로등: 방화대로6길 외 6개 노선 LED 260개소, 지중선로 2,080m 교체
- 보안등: 등촌·가양·염창·화곡6·8동 LED 630개소 교체
- 공원등: 개화어린이공원 외 10개소 LED등주 73개소 교체 및 신설

## 7

## 등촌주공아파트 일대 도로환경 개선공사

## □ 추진방향

- 등촌주공아파트 일대 도로가 노후, 파손되어 주민 통행에 불편하고 안전사고 발생 우려가 있어 도로를 일제 재정비하여 쾌적한 도로환경 조성

## □ 사업개요

- 위 치: 강서로62길 48 ~ 화곡로65길 124
- 기 간: 2022. 5. ~ 11.
- 규 모: 폭 9.4m, 연장 504m
  - 아스콘 포장  $A=72a$  / 보도 포장  $A=27a$
  - 경계석 및 측구 설치  $L=1,905m$
- 소요예산: 1,000백만원(특별교부세)
- 사업내용
  - 노후도로, 보도 및 경계석·측구 정비

## □ 추진현황

- 2021. 9.: 2021년 하반기 특별교부세 신청
- 2021. 12.: 2021년 하반기 특별교부세 교부(명시이월)

## □ 추진실적(2022. 12. 31. 기준)

- 2022. 2. ~ 3.: 현장조사, 관련부서 협의 등
- 2022. 5.: 공사계약 및 착공
- 2022. 11.: 공사 준공

## □ 위치도 및 현장사진



### □ 추진방향

- 발산택지지구 개발 시 조성된 보도의 노후화로 인한 주민 통행 불편 해소

### □ 사업개요

- 위 치: 수명로1길, 6길
- 기 간: 2022. 5. ~ 11.
- 규 모: B=3~4m, L=700m, A=21a
- 소요예산: 600백만원(특별교부세)
- 사업내용
  - 노후보도, 경계석 및 측구 정비
  - 자전거도로 정비(전용도로→겸용도로)를 통한 보행공간 확보

### □ 추진현황

- 2022. 2. 18.: 2022년 상반기 특별교부세 신청
- 2022. 5. 9.: 2022년 상반기 특별교부세 교부

### □ 추진실적(2022. 12. 31. 기준)

- 2022. 5.: 현장조사 및 설계도서 작성
- 2022. 6.: 추진계획 수립, 일상감사 및 계약심사 의뢰
- 2022. 7.: 공사 착공
- 2022.11.: 공사 준공

### □ 위치도 및 현장사진



# 물관리과



# 물 관리과

---

1. 배수능력 향상을 위한 하수도 정비사업	58
.....	
2. 화곡1 자연재해위험개선지구 정비사업 분석평가 용역	63
.....	
3. 안양천 진입로 보행 환경 개선 사업	64
.....	
4. 풍수해 재난 없는 안전한 도시환경 조성	65
.....	
5. 2022년도 하수도 일반사업	66
.....	
6. 방재능력 향상을 위한 빗물펌프장 시설개선 및 유지관리	68
.....	
7. 지하수 및 민방위 비상급수시설 관리	74
.....	

# 1

## 배수능력 향상을 위한 하수도 정비사업

### 1-1) 화곡2배수분구 하수관로 종합정비사업

#### □ 추진방향

- 하수 배출 능력 부족구간 정비
  - 지선관거:  $65mm/hr$  (5년 빈도) →  $75mm/hr$  (10년 빈도)
  - 간선관거:  $75mm/hr$  (10년 빈도) →  $95mm/hr$  (30년 빈도)
- 침수피해 예방 및 쾌적한 도시환경 구축

#### □ 사업개요

- 사업기간: 2014. 3. ~ 2022. 11.
- 사업위치: 화곡2,4,8동 일대
- 사업규모:  $D250mm \sim \blacksquare 2.0m \times 1.5m$ ,  $L = 19.39km$
- 사업내용: 노후화 된 하수시설물 개량 및 구배불량 구간정비
- 소요예산: 28,389백만원(기투자 25,989)
  - 2022년도 사업비: 2,400백만원(시비)

#### □ 추진경과

- 실시설계용역 시행: 2014. 3. ~ 2015. 12.
- 연차별 구간공사 완료: 2015. 4. ~ 2021. 12.
  - 하수관로 개량  $D250mm \sim D1,350mm$ ,  $L = 17.49km$  (2021년 2.02km)

#### □ 2022년 이행목표

- 화곡2배수분구 하수관로 종합정비사업 최종 준공: 2022. 11.

#### □ 추진 실적(2022. 12. 31. 기준)

- 하수관로 개량  $D250mm \sim \blacksquare 2.0m \times 1.5m$ ,  $L = 19.39km$  (2022년도 금차분 1.90km)



## □ 위치도



## □ 현장사진



## 1-2) 신월3배수분구 하수관로 종합정비사업

### □ 추진방향

- 하수 배출 능력 부족구간 정비
  - 지선관거:  $65mm/hr$  (5년 빈도) →  $75mm/hr$  (10년 빈도)
  - 간선관거:  $75mm/hr$  (10년 빈도) →  $95mm/hr$  (30년 빈도)
- 침수피해 예방 및 쾌적한 도시환경 구축

### □ 사업개요

- 사업기간: 2014. 3. ~ 2022. 11.
- 사업위치: 화곡1동 일대
- 사업규모:  $D300mm \sim \blacksquare 2.1m \times 1.3m$ ,  $L = 14.75km$
- 사업내용: 노후화 된 하수시설물 개량 및 구배불량 구간정비
- 소요예산: 24,042백만원(기투자 21,842)
  - 2022년도 사업비: 2,200백만원(시비)

### □ 추진경과

- 실시설계용역 시행: 2014. 3. ~ 2015. 12.
- 연차별 구간공사 완료: 2015. 5. ~ 2021. 12.
  - 하수관로 개량  $D300mm \sim \blacksquare 2.1m \times 1.3m$ ,  $L = 13.36km$  (2021년 1.67km)

### □ 2022년 이행목표

- 신월3배수분구 하수관로 종합정비사업 최종 준공: 2022. 11.

### □ 추진 실적(2022. 12. 31. 기준)

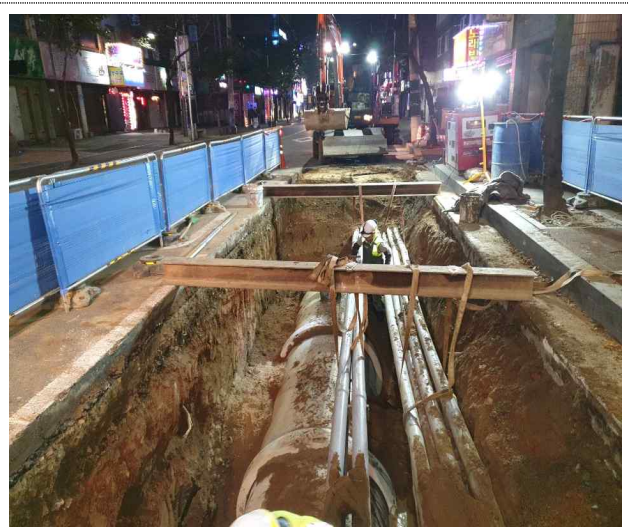
- 하수관로 개량  $D300mm \sim \blacksquare 2.1m \times 1.3m$ ,  $L = 14.65km$  (2022년도 금치분 1.29km)



## □ 위치도 및 현장사진



## □ 현장사진



### 1-3) 방화1-8 소구역 하수관로 정비사업 기본 및 실시설계 용역

#### □ 추진방향

- 하수 배출 능력 부족구간 정비
  - 지선관거: 65mm/hr (5년 빈도) → 75mm/hr (10년 빈도)
  - 간선관거: 75mm/hr (10년 빈도) → 95mm/hr (30년 빈도)
- 침수피해 예방 및 쾌적한 도시환경 구축

#### □ 사업개요

- 사업기간: 전체분(2021.6.16.~2023.3.31.), 2차(2022.1.26.~ 2023.3.31.)
- 사업위치: 강서구 방화1-8, 1-9 소구역(방화동, 공항동, 마곡동 일원) 일대
- 사업목표: 사업지역의 하수도 기능향상을 위한 하수관로 정비방안 수립
- 사업내용: 방화1-8, 1-9 소구역 하수도 정비 기본 및 실시설계
- 소요예산: 전체분- 금1,320백만원, 2차분- 금970백만원

#### □ 추진경과

- 실시설계 용역 1차분 완료: 2021. 5. ~ 12.
- 실시설계 용역 2차분 추진 중: 2022. 1. ~ 12.

#### □ 추진 실적(2022. 12. 31. 기준)

- 기본 및 실시설계 추진: 2022. 12.(추진공정 85%)

#### □ 위치도





## 2

## 화곡1 자연재해위험개선지구 정비사업 분석평가 용역

### □ 추진방향

- 강서구청 사거리 주변에 대한 침수방지(하수암거 정비)사업 완료 후 사업효과 분석 평가

### □ 사업개요

- 사업기간: 2022. 5. ~ 2023. 5.
- 사업목표: 화곡1 자연재해위험개선지구 사업 준공에 따른 분석평가
- 사업내용: 자연재해위험개선지구 분석 평가  $A = 41.46 \text{ km}^2$
- 소요예산: 400백만원(시비)

### □ 추진경과

- 화곡1 자연재해위험지구 지정: 2011. 4. 18.
- 1단계~3단계 공사 시행 완료: 2012. 5. ~ 2021. 6.
- ※ 2020년 7월 하수암거 통수완료

### □ 추진 실적(2022. 12. 31. 기준)

- 용역착수 및 조사·검토: 2022. 12.(추진공정 75%)

### □ 위치도



### 3

## 안양천 진입로 보행 환경 개선 사업

### 추진방향

- 안양천 급경사 진입로 개선을 통한 구민 접근성 향상 및 안전한 보행 환경 조성 추진

### 사업개요

- 사업명: 안양천 진입로(경사로) 설치 공사
- 사업위치: 염창동 222 일대(안양천)
- 사업기간: 2022. 3. ~ 12.
- 사업내용: 경사로 설치(데크로드) L = 60m
- 소요예산: 200백만원(구비: 주민참여예산)

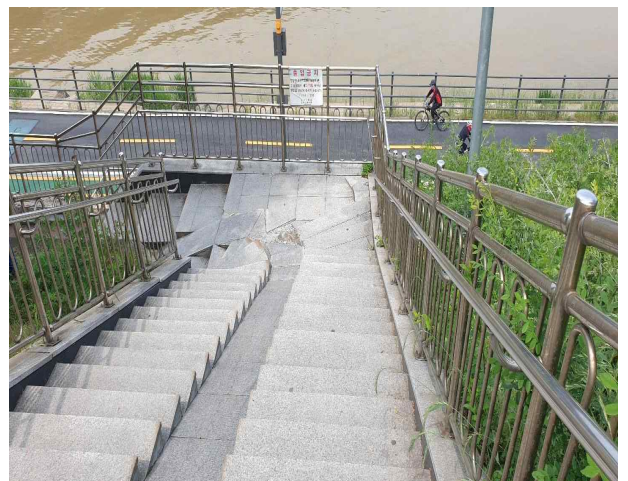
### 추진경과

- 발주계획 수립: 2022. 1.
- 실시설계 용역 착수: 2022. 3.

### 추진 실적(2022. 12. 31. 기준)

- 안양천 진출입로 보행환경 개선공사 발주 및 착공: 2022. 11.
- 실시설계 용역 준공: 2022. 12.

### 위치도 및 현장사진



## 4 풍수해 재난 없는 안전한 도시환경 조성

### □ 추진방향

- 우기 전 방재 및 하수시설물 사전 점검·정비 철저
- 풍수해 예방을 위한 24시간 대응체계 유지

### □ 추진개요

- 풍수해 재난안전대책본부 운영
  - 운영기간: 2022. 5. 15. ~ 10. 15.(5개월)
  - 본부운영: 13개 실무반(30명), 위기관리실무부서(23개)
  - 단계별 비상근무 체계

구분	상 황 기 준	근 무 인 원	동 주민센터
평시	○ 30mm/일 미만 예보	○ 물관리과 상황근무 1명	-
보강	○ 30mm/일 이상 예보	○ 물관리과 상황근무 2명 + 보강 2명	동직원 각1명
1단계	○ 호우/태풍/강풍 주의보	○ 대책본부 7개반, 위기관리실무부서 각1명	동직원 각3명
2단계	○ 호우/태풍/강풍 경보	○ 대책본부 12개반, 위기관리실무부서 각2명	동직원 각6명
3단계	○ 홍수경보, 대규모 재난발생	○ 대책본부 13개반, 위기관리실무부서 1/2	동직원 1/2

※ 주택 침수피해 현황: 2010.~2011. 3,862건/ 2012.~2017. 없음/ 2018. 73건/ 2019.~2021. 없음

### □ 추진경과

- 수방시설 및 수해취약지역 일제 점검·정비: 2022. 2. ~ 4.
- 침수취약가구 돌봄공무원 지정(313가구 1:1매칭): 2022. 4.
- 풍수해 대비 재난복구 민간 협력체계 구축: 2022. 4.
  - 상황발생 시 하수도 공사 도급업체를 활용하여 신속한 복구지원
- 수방장비(수중펌프, 모래마대 등) 확보 및 전진배치: 2022. 4. ~ 5.
- 풍수해 관계자 교육 및 현장훈련 실시: 2022. 4. ~ 5.
- 풍수해 예방 홍보물 제작 및 홍보: 2022. 4. ~ 10.

### □ 추진 실적(2022. 12. 31. 기준)

- 비상근무: 총 20회 2,344명〔보강 10회, 1단계 8회, 2단계 2회〕

## 5

## 2022년도 하수도 일반사업

## □ 추진방향

- 관내 노후·배수불량 하수시설물 적기 정비
- 저지대 하수시설물 내 퇴적물을 제거하여 통수단면 확보

## □ 사업개요

- 사업기간: 2022. 3. ~ 12.
- 사업내용: 연중 노후·파손·배수불량한 하수시설물 정비를 요구하는 민원 처리사업(연간단가 4개 사업) 및 하수관로 상태가 불량한 하수관로에 대한 굴착개량 및 보수보강 공사(16개 사업)

사 업 명	개 요	사업비 (백만원)	사업기간	비고
총 20건, 18,543백만원		18,543	시비 14,443 구비 4,100	
하수도 구조물 보수 및 재해복구 (연간단가)	하수관로 개량(D=300~1,200mm) L=350m, 하수시설물 보수 625개소	1,500	2022. 3.~ 2022. 12.	구비
하수도 준설 및 재해복구 (연간단가)	준설 V=4,380m <sup>3</sup> 세정 L=31,550m	1,945	2022. 3.~ 2022. 12.	시비 345 구비 1,600
빗물받이 연결관 준설 (연간단가)	빗물받이 준설 63,000개소 연결관 준설 13개소	938	2022. 3.~ 2022. 12.	시비 238 구비 700
저지대 지하주택 침수방지 (연간단가)	역 지 변 3,400개소 차 수 관 150m 집수정 및 펌프 10개소	600	2022. 4.~ 2022. 12.	시비 300 구비 300
송정로 60구간 일대 하수관로 개량	D=450~800mm L=645m	1,070	2022. 4.~ 2022. 10.	시비
국회대로 79구간 일대 하수관로 개량	D=300~800mm L=482m	560	2022. 5.~ 2022. 11.	시비
방화동로 92~201구간 일대 외 2개소 원형관로 보수	D=300~800mm L=1,440m	1,160	2022. 5.~ 2022. 10.	시비
화곡로49길27~화곡로273 구간 외 8개소 노후 하수관로 개량	D=450~800mm L=822.5m	930	2022. 5.~ 2022. 10.	시비
화곡로53길 56-14일대 외 4개소 노후 하수관로 개량	D=450~600mm L=405m	420	2022. 6.~ 2022. 12.	시비



사 업 명	개 요	사업비 (백만원)	사업기간	비고
방화대로6바길 15-7 주변 일대 하수관로 개량	D=300~600mm L=759m	1,220	2022. 4.~ 2022. 11.	시비
방화대로41길 6~긴등어린이공원 사각형거 보수	단면보수 □1.7~2.0m×1.3~2.0m L=435m	800	2022. 4.~ 2022. 10.	시비
화곡로72길 62~허준로217일대(3련) 사각형거 보수	단면보수 3□3.5×2.0m, L=221m	1,000	2022. 3.~ 2022. 8.	시비
강서로5길 50~곰달래로 52길 22일대 사각형거 보수	단면보수 □3.6×2.6m, L=325m	1,100	2022. 3.~ 2022. 9.	시비
국회대로 7길 74~국회대로 233일대 외 개소 사각형거 보수	단면보수 □3.6×2.6m, L=330m	1,100	2022. 3.~ 2022. 9.	시비
국회대로 7길 213~국회대로 7길 157일대 사각형거 보수	단면보수 □3.6×2.6m, L=65m	300	2022. 4.~ 2022. 10.	시비
국회대로 7길 157~국회대로 7길 77일대 사각형거 보수	단면보수 □3.6×2.6m, L=320m	1,100	2022. 4.~ 2022. 10.	시비
국회대로 7길 77~국회대로 229일대 사각형거 보수	단면보수 □3.6×2.6m, L=377.5m	800	2022. 5.~ 2022. 10.	시비
국회대로 7길 213~국회대로 7길 149일대 사각형거 보수	단면보수 □3.6×2.6m, L=175m	400	2022. 4.~ 2022. 8.	시비
국회대로 7길 149~국회대로 7길 71일대 사각형거 보수	단면보수 □3.6×2.6m, L=220m	1,000	2022. 4.~ 2022. 8.	시비
곰달래로 168~국회대로 7길 162일대 외 개소 사각형거 보수	단면보수 □2.0×1.6~1.3×1.3m, L=273.5m	600	2022. 4.~ 2022. 9.	시비

#### □ 추진 실적(2022. 12. 31. 기준)

- 하수도 구조물 보수 및 재해복구공사 외 6개 준공: 2022. 12.
  - 공공하수관로(원형관로) 굴착개량(L=3.46km), 비굴착보수(L=1.44km) 등
- 하수도 및 빗물받이 준설공사 준공: 2022. 12.
  - 하수도 준설 V=7,566m³, 빗물받이 준설 N=87,272개소 등
- 저지대 지하주택 침수방지공사 준공: 2022. 12.
  - 역지벽 설치 N=1,152개소, 차수관 설치 L=711m 등
- 방화대로41길 6~긴등어린이공원 사각형거 보수공사 외 9개 준공: 2022. 12.
  - 공공하수관로(사각형거) 단면보수 L=2,742m, 기타 부대공 등

## 6

## 방재능력 향상을 위한 빗물펌프장 시설개선 및 유지관리

## □ 추진방향

- 노후된 시설물을 교체하여 수해 예방능력 증대
- 신속하고 안정적인 배수기능을 확보하여 저지대 침수 피해 방지

## 6-1) 방화수문 외 4개 수문 및 염창2빗물펌프장 보수공사

## □ 추진근거

- 『시설물의 안전 및 유지관리에 관한 특별법』에 따른 정밀안전진단·점검 결과에 따라 방화수문 외 4개 수문 및 염창2빗물펌프장 보수 공사를 실시하여 시설물 안정성 및 방재시설 기능 확보

## □ 사업개요

구분	사업위치	준공년도	주요보수내용	사업예산	총사업비
방화수문	방화동 60	2015년	- 단면보수: 90.69 $m^2$	43백만원	225백만원
상사4호수문	개화동 252-3	2015년	- 단면보수: 11.08 $m^2$	5백만원	
염창1호수문	염창동 217-10	2017년	- 단면보수: 153.12 $m^2$	18백만원	
염창2호수문	염창동 286-2	2009년	- 단면보수: 285.49 $m^2$	93백만원	
행주대교 IC 수문	개화동 118-6	2014년	- 단면보수: 58.07 $m^2$	15백만원	
염창2 빗물펌프장	염창동 257-1	2004년 (증축 2015년)	- 옥상방수: 252 $m^2$ - 시트방수: 1식	51백만원	

## □ 추진 실적(2022. 12. 31. 기준)

- 방화수문, 염창1·2호수문, 상사4호수문, 행주C수문 단면보수 완료: 2022. 7.
- 염창2빗물펌프장 방수공사 완료: 2022. 11.

○ 위치도 및 현장사진



위치도



방화수문 전경



상사4호수문 전경



염창1호수문 배수암거 내부 전경



염창2호수문 측면 전경



행주대교IC수문 전경



염창2빗물펌프장 전경



## 6-2) 가양빗물펌프장 노후 기전설비 시설개선

- 사업명: 가양빗물펌프장 모터펌프 교체
- 사업기간: 2022. 1. ~ 4.(2022. 4. 29. 설치완료)
- 사업목표: 배수능력 향상으로 침수 방지
- 사업내용: 노후 배수펌프 1대 교체(가양1호기 1,200HP, 1991년)
- 소요예산: 740백만원(시비)



가양빗물펌프장



교체 전



교체 후

## 6-3) 행주대교IC수문 노후 시설개선

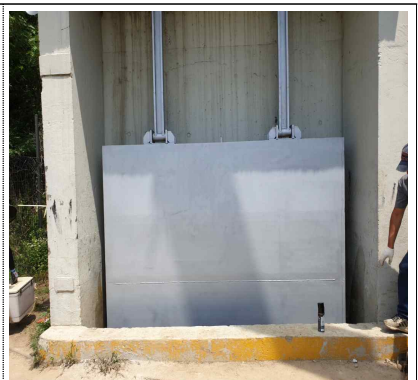
- 사업명: 행주대교IC수문 문비 및 문틀 교체
- 사업기간: 2022. 2. ~ 6.(2022. 6. 22. 설치완료)
- 사업목표: 배수능력 향상으로 침수 방지
- 사업내용: 행주대교IC수문 문비(3.12×3.10) 및 문틀 교체
- 소요예산: 100백만원(시비)



위치도



교체 전



교체 후

## 6-4) 수해 예방 기전설비 유지관리

### ○ 사업개요

- 사업위치: 빗물펌프장 7개소, 수문 19개소, 간이집수정 9개소
- 사업규모: 빗물펌프장 및 수문시설 등의 소규모 기전설비 정비
- 사업기간: 2022. 1. ~ 12.
- 사업예산: 222백만원(구비)

### ○ 추진경과

- 빗물펌프장 및 수문 점검·정비 계획: 2022. 1.
  - ▶ 제작사 및 전문기관(한국전기안전공사, 전기기술인협회) 등 점검계획 수립
- 제작사 및 안전진단 점검결과 보고: 2022. 4.
  - ▶ 적출 27건 조치완료(2022. 5.)
- 육갑문 작동시험 결과보고: 2022. 4. / 2022. 6.
  - ▶ 행주육갑문 외 4개소 시운전 점검(4.20./ 6.15. 2회 실시, 특이사항 없음)
- 빗물펌프장·수문 시운전 점검 완료: 2022. 5.
  - ▶ 빗물펌프장 배수펌프 49대, 수문 19개소 41문(5. 13. 특이사항 없음)



배수펌프 시운전(마곡2)



육갑문 시운전(개화)

### ○ 향후계획

- 지속적인 정기점검(일일, 주간, 월간 등)을 실시하여 빈틈없는 빗물펌프장·수문설비 운영

## 6-5) 빗물펌프장·수문시설 정밀안전점검 및 진단용역

### ○ 추진근거

- 국가하천인 한강에 접한 빗물펌프장·수문시설(1종 시설물)에 대하여 정밀 안전점검 및 안전진단을 실시하여 재해 및 재난을 예방하고 시설물의 안전성 확보
- 「시설물의 안전 및 유지관리에 관한 특별법」 제11, 12조에 따라 정밀안전 점검 및 진단 시행

### ○ 사업개요

#### 【정밀안전점검】

- 사업기간: 2022. 1. ~ 12.(2022. 4. 용역착수)
- 사업내용: 방화수문 외 4개소 안전점검
- 사업규모: 방화, 염창1호, 염창2호, 행주IC, 상사4호수문
- 사업예산: 60백만원(구비)

#### 【정밀안전진단】

- 사업기간: 2022. 1. ~ 12.(2022. 3. 용역착수)
- 사업내용: 개화수문, 염창1빗물펌프장
- 사업규모: 개화수문(3.6×3.0×3련), 염창1빗물펌프장
- 사업예산: 207백만원(시비)

### ○ 적용기준

안전등급	정밀점검	정밀 안전진단	비 고
A등급	3년에 1회 이상	6년에 1회 이상	
<b>B,C등급</b>	<b>2년에 1회 이상</b>	<b>5년에 1회 이상</b>	
D,E등급	1년에 1회 이상	4년에 1회 이상	

### ○ 추진 실적(2022. 12. 31. 기준)

- 방화수문 외 4개소 및 개화수문, 염창1빗물펌프장 용역 완료: 2022. 12.

## ○ 위치도





### □ 추진방향

- 민방위 비상급수시설 및 지하수 보조측정망 관리
- 민간 지하수 시설에 대한 각종 신고 안내 및 수질검사 시행

### □ 사업개요

- 사업기간: 2022. 1. ~ 12.
- 사업대상: 민방위 비상급수시설 44개소 및 관내 지하수 관정
- 사업내용
  - 민방위 비상급수시설 유지 및 관리(사후관리 포함)
  - 민방위 비상급수시설 정수장치 설치 및 보수
  - 지하수 보조측정망 수리 및 유지·관리
  - 지하수 제신고 처리 및 민간 지하수 관정 수질검사 시행
- 소요예산: 111,200천원(시비 58,750, 구비 52,450)

### □ 추진계획

- 민방위 비상급수시설 및 지하수 보조측정망 관리 용역 시행
  - 민방위 비상급수시설의 효율적인 관리를 위한 정기 점검 실시
  - 지하수위 데이터 수집을 위한 지하수 보조측정망 설비 관리
- 민간 지하수개발·이용시설 유지 및 관리
  - 지하수 개발·이용 관련 신고 처리 및 지하수 관정 수질검사 실시 안내
  - 대형 굴착공사장 유출지하수 실태 조사 실시(연 2회)

### □ 추진 실적(2022. 12. 31. 기준)

- 민방위 비상급수시설 및 지하수 보조측정망 유지·관리 용역 시행: 2022. 3.
- 민방위 비상급수시설 분기별 수질검사 시행 및 정수장치 설치: 2022. 10.
- 민방위 비상급수시설 사후관리 및 보수공사 실시: 2022. 5. ~ 11.
- 대형 굴착공사장 유출지하수 실태 조사 실시(상·하반기)



# 교통행정과



# 교통행정과

---

1. 서부광역철도(대장·홍대선) 조기 착공	78
2. 5호선 방화차량기지 이전 추진	80
3. 자전거이용 활성화 지원 시스템 구축	82
4. 초등학생이 안전한 통학길 조성	83
5. 매매상사 온라인 이전등록시스템 도입	84
6. 강서구민 자전거보험 도입	85
7. 교통수요관리를 통한 교통량 감축	86
8. 여객·화물 자동차 운행질서 확립	87
9. 자동차관리사업의 건전한 발전을 위한 지도·점검	88
10. 도로교통 안전(부속)시설 및 보호구역 정비	89
11. 무보험 및 무단방치 차량 근절 추진	91

# 1

## 서부광역철도(대장·홍대선) 조기 착공

### □ 추진방향

- 국토교통부 제4차 국가철도망 계획에 고시된 서부광역철도(대장·홍대선) 조기착공 추진으로 수도권 광역철도망 확충 및 교통편의 증진
- ※ 부천대장 연장(2021. 7. 5.)으로 기존의 원종·홍대선이 대장·홍대선으로 명칭 변경

### □ 사업개요

- 사업기간: 2022. 1. ~ 12.
- 사업구간: 부천대장 ~ 원종 ~ 화곡 ~ 홍대입구, 20.0km
- 사업규모: 정거장 11개소 이상, 지하형태 전용차량기지 신설
- 주요내용
  - (국토교통부) 전략환경영향평가, 제3자 제안공고, 실시협약체결 등
- 소요예산: 10백만원(구비)

### □ 추진경과

- 2020. 1. : 예비타당성 접수(서울시→국토교통부)
- 2020. 7.30.: 국회, 서부광역철도 추진 간담회(민간사업 추진 결정)
- 2021. 3. : 민자적격성 조사 시행(KDI 공공투자관리센터)
- 2021. 7. 5.: 제4차 국가철도망 구축계획 고시(제2021-936호)

#### 〈고시 내용〉

- 노 선 명: 대장·홍대선
- 구 간: 부천대장 ~ 홍대입구, 복선전철, 20.0km
- 사 업 비: 2조 1,526억원(추정)

- 2021.11.24.: 민자적격성 통과
- 2021.12. 3.: 국회 2022년도 임대형 민자사업 예산반영(4,477억원)
- 2022. 4. 8.: 전략환경영향평가서(초안) 주민설명회(2차 2022. 7. 14)
- 2022. 8. : 전략환경영향평가서 협의
- 2022. 9. 6.: 제3회 민간투자사업심의위원회 심의·의결
- 2022. 9.15.: 제3자 제안공고(국토교통부고시 제2022-523호)
- 2023. 1. 6.: 제안공고 접수마감(현대건설 컨소시엄 단독 접수)
- 2023. 2. 9.: 우선협상 대상자 선정(현대건설 컨소시엄), 협상 착수

## □ 향후 계획

- 2023. 2.~2024. 6.: 실시협약 협상 및 체결
- 2024. 7.~2025. 3.: 실시설계 및 설계승인
- 2025. 4.: 공사 착공(공사기간: 5~6년 예정, 2031년 개통)

## □ 추진실적(2022. 12. 31. 기준)

- 국토교통부 주관 전략환경영향평가 주민설명회 실시(2회)
  - 화곡6동주민센터(2022. 4. 8), 가양7종합사회복지관(2022. 7. 14)
- 2022. 9. 6.: 제3회 민간투자사업심의위원회 심의·의결
- 2022. 9.15.: 민간투자사업 제3자 제안공고(2023. 1. 6.까지)

## □ 위치도 및 현황사진



※ 역사 위치 미결정 상태

## 2

## 5호선 방화차량기지 이전 추진

### □ 추진방향

- 신정, 방화차량기지 이전 및 2, 5호선 연장사업 확정시 방화차량기지 내 강서한강공원(강서습지생태공원) 접근성 향상을 위한 역사시설 추진

### □ 사업개요

- 사업기간: 2022. 1. ~ 12.
- 사업위치: 강서구 금남화로26가길 152-39 일원
- 사업규모: 방화차량기지(167,952 $m^2$ )

### □ 추진경과

- 2017. 3. 14. ~ 2018. 6. 26.: 사전타당성 조사용역 시행(서울시)
  - 차량기지 및 건설폐기장 동시이전 관련 시도 미수용으로 사업 지연
- 2020. 2. 19.: 서울시 용역시행 방침
  - 2, 5호선 연장 및 신정 방화차량기지 이전 사전 타당성조사 용역 방침
- 2020. 7. 15.: 용역계약 및 착수
  - ※ 용역기간 2차 연장(당초 2021. 9. 17. → 2021. 12. 10)
- 2021. 7. 5. : 제4차 국가철도망 구축계획 확정 고시(국토교통부)
  - 서울 지하철 5호선 김포·검단 연장: 추가 검토사업으로 반영
  - ※ 부가의견: 노선계획·차량기지 등 지자체 간 합의, 타당성 분석을 거쳐 추진
- 2021. 9. ~ 11.: 관계 시도 협의
- 2021. 12. 10.: 용역 준공
  - 통합이전 등 대안별 검토결과 경제적 타당성이 낮아 추진여부 불투명
- 2021.11.29.: 김포시 광역철도 타당성조사 및 전략계획 수립 연구용역 실시
  - 5호선 김포·검단 연장 등 경제성 향상방안 연구, 2023.6.23. 준공 예정
- 2022. 8. 4.: 시·구청장 면담 자료 제출(방화동 건폐장 이전 및 관리 감독 시스템 구축(안) 제출(강서구 자원순환과))

- 2022.11.11.: 수도권 서부지역의 광역교통 확충 등 지역 현안 해결을 위한 서울5호선 연장을 통한 김포한강2 콤팩트시티 조성 발표(국토교통부)
- 2022.11.11.: 5호선 김포 연장(방화역~김포) 업무협약 체결(자원순환과 서울시, 강서구, 김포시)

**[5호선 연장(방화역~김포) 관련 주요 협약내용]**

- ▶ 수도권 서북부 광역교통망 효과적 구축을 위해 서울 지하철 5호선 김포 연장(방화역~김포) 사업추진
- ▶ 협약 지자체는 제4차 국가철도망 구축계획에 추가 검토사업으로 반영된 본 사업이 신규사업으로 수정되어 시작되도록 노력을 다한다.
- ▶ 서울 지하철 5호선 김포 연장(방화역~김포) 사업을 추진하면서 방화차량기지과 건설폐기물처리업체 등의 이전(인수합병, 폐업유도 등 포함)을 추진
- ▶ 기타 필요한 내용이 추가될 때 세부 업무 협약을 별도 체결

**□ 추진상 문제점 및 해결방안**

○ 문제점

- 시도 간 지속적 협의를 통해 차량기지과 건설폐기장 동시이전 추진
- 연장노선 결정 부분(김포시와 인천시 요구노선 불일치)

○ 해결방안

- 국회(지역)의원 협조를 통한 건설폐기장 이전 문제 선결 처리 방안 강구
- 대도시권광역교통위원회에서 5호선 연장 세부노선(안) 중재안 마련 협의 예정(서울시, 인천시, 인천시 서구, 경기도, 김포시)

### 3

## 자전거이용 활성화 지원 시스템 구축

### □ 추진방향

- 구민 건강증진의 일환으로 자전거이용 시설을 확대 설치하고 신속한 유지 관리를 통해 자전거 이용 활성화에 기여

### □ 사업개요

- 사업기간: 2022. 1. ~ 12.
- 사업내용
  - 노후 자전거도로 정비, 자전거도로 및 시설 유지관리
  - 자전거 이용 편의시설 확장 및 환경순찰 강화
- 소요예산: 419백만원(구비)

### □ 추진경과

- 노후 자전거도로 정비
  - 2022. 5. ~ 8.: 양천로27길, 화곡로73길 자전거도로 정비공사
  - ※ 우리구 현황: 따릉이 대여소 184개소(2,557대), 자전거 보관대 245개소

### □ 추진실적(2022. 12. 31. 기준)

- 자전거도로 정비 및 시설유지관리(노면표시, 안전표지, 안전펜스 등)
  - 양천로27길(방화3동) 포장 정비
  - 화곡로73길(공암나루 근린공원도로) 포장 및 펜스 교체
- 자전거 이용 편의시설 신설 및 정비(연평균)
  - 보관대 신설 및 정비: 290대(신방화역 인근 외 민원 요청 지점)
  - 공기주입기 신설 및 정비: 총 22개소
- 자전거 무료 세차 서비스 제공: 고압스팀세척기를 이용한 생활용 자전거 세척
  - 평일 9:30~ 13:30 운영, 가양대교 옆 한강변 자전거도로 접속지점(일 평균 20명 이용)
- 자전거 이용 편의시설 환경순찰 강화
  - 지하철 역사 주변 자전거 편의시설 및 주차대 청소(공공근로 8명, 관내 17개 역사 순환 청소)
  - 방치자전거 적출 및 수거(628대 적출, 453대 수거)



## 4

## 초등학생이 안전한 통학길 조성

### □ 추진방향

- 초등학생의 안전한 통학 환경 만들기 지속 추진

### □ 사업개요

#### 1) 워킹스쿨버스

- 사업기간: 2022. 1. ~ 12.(방학기간 제외)
- 사업내용: 교통안전지도사를 통한 저학년 초등학생 안전한 귀가 지도
- 소요예산: 169백만원(시비 79백만원, 구비 90백만원)

#### 2) 옐로카펫 확대 및 정비

- 사업내용: 옐로카펫 확대 설치 및 노후된 옐로카펫 정비
- 소요예산: 20백만원(구비)

### □ 추진경과

- 워킹스쿨버스
  - 참여 희망 수요조사 실시(35개교): 2021. 12.
  - 사업 시행: 2022. 3.~12.
- 옐로카펫
  - 옐로카펫 설치 현황: 31개교 34개소

### □ 추진실적(2022. 12. 31. 기준)

- 워킹스쿨버스: 16개교 42개 노선 172명 학생 참여
- 옐로카펫: 노후된 옐로카펫 현장 도색정비: 2개교(공항초, 신월초)



워킹스쿨버스



옐로카펫

## 5

## 매매상사 온라인 이전등록시스템 도입

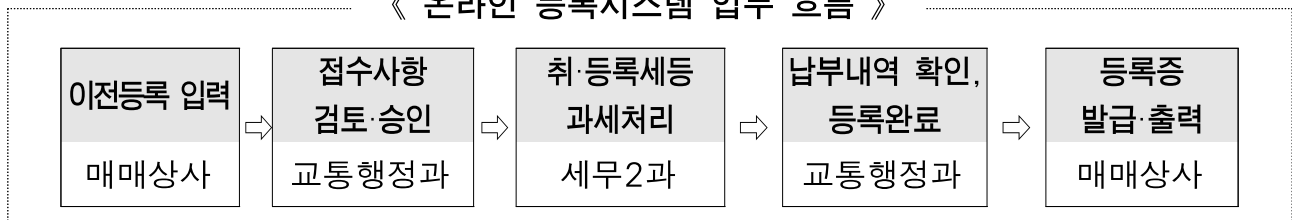
## □ 추진방향

- 관내 대규모 중고차 매매단지 조성에 따른 매매상 이전등록의 지속적 증가 및 코로나19 장기화에 따른 민원처리 환경 변화에 적극 대응
- 무방문 온라인 업무 절차 간소화로 처리시간 단축 및 주민 만족도 향상

## □ 사업개요

- 사업기간: 2022. 1. ~ 12.
- 사업내용
  - 이전등록의 약 86%인 매매상사 이전등록을 온라인으로 신청·처리 (서울시 최초 매매상사 온라인 이전등록시스템 도입)
  - 매매상사에서 기업민원시스템(한국교통안전공단)을 통해 이전 등록사항 입력·신청
  - 등록관청은 자동차관리정보시스템 및 서울시세무종합시스템으로 접수 및 승인
- 소요예산: 비예산

## 《 온라인 등록시스템 업무 흐름 》



## □ 추진경과

- 2021.5. : 기업민원시스템과 서울시세무종합시스템 연계 완료
- 2021.8.19. : 온라인 이전등록시스템 시행중인 '수원시' 벤치마킹 방문
- 2021.8.30. : 서서울자동차매매조합 방문, 온라인 이전등록 시연·홍보
- 2022.1.~ : 한국교통안전공단에 서서울매매조합의 사용승인 신청하였으나 보류중  
⇒ 기업민원시스템 운영사의 안전관리대책 수립 지연  
(온라인 이전등록 시 개인정보 유출 및 목적외 사용 문제 관련)
- 2022.3. : 서울시에 온라인 이전등록시스템 현황 보고 및 협조 요청

## □ 향후계획

- 추진 과정에서 개인정보보호와 관련한 비용부담 문제 등으로 사업 추진에 어려움 발생
- 한국교통안전공단의 자동차정보관리시스템 온라인시스템 활성화 추진에 따라 도입 예정(2025년 개통 예정)

## 6 강서구민 자전거보험 도입

### □ 추진방향

- 구민을 대상으로 자전거 단체 상해보험 가입을 통해 국내 전 지역의 자전거 사고에 대한 보험 혜택 제공

### □ 사업개요

- 추진근거: 강서구 자전거이용 활성화에 관한 조례 제15조(자전거보험)
- 사업기간: 2022. 1. ~ 12.
- 보험내용
  - 구민을 대상으로 자전거와 관련된 사고 발생 시 가입된 보장내용에 한하여 보험 혜택 제공
  - 별도의 가입절차 없이 강서구에 주민등록이 되어 있는 구민이면 자동 가입
  - 보장기간: 가입일(2022. 4.)로부터 1년
  - 보장항목

보장항목	보장금액	비 고
사 망	1,000만원	만15세 미만 제외
후 유 장 애	1,000만원 한도	-
진단위로금	20만원~60만원	4주~8주 진단시
입원위로금	20만원	28일 이상 진단자 6일 이상 입원시
벌 금	2,000만원 한도	만14세 미만 제외
변호사 선임비	200만원 한도	
사고처리 지원금	3,000만원 한도	

- 소요예산: 235백만원(구비)
  - 자전거보험 가입비: 230백만원, 홍보비: 5백만원

### □ 추진경과

- 2022. 1. ~ 3.: 자전거보험 가입 발주
- 2022. 4. ~ 6.: 보험 안내 홍보
  - 20개 동 주민센터에 홍보 현수막 설치 및 리플릿, 포스터 비치
  - i강서TV 영상 송출, 강서까치뉴스 및 보도자료 배포, SNS홍보 등

### □ 추진실적(2022. 12. 31. 기준)

- 보험금 지급현황: 128건, 74,400천원 지급

### □ 추진방향

- 교통유발부담금 부과를 통해 교통 혼잡 완화
- 기업체 자발적 교통량 감축활동을 통한 교통유발부담금 감면

### □ 사업개요

- 사업기간: 2022. 1. ~ 12.
- 사업내용
  - 교통 혼잡 완화대책으로 교통유발의 원인이 되는 시설물 소유자에게 교통유발에 대한 혼잡비용을 부과
  - 교통량 감축 프로그램 참여 시 교통유발부담금 감면 혜택을 부여하는 간접적인 교통수요관리
- 부과대상
  - 각 층 바닥면적 합계 1,000㎡ 이상인 시설물 (주거용 제외) 중 160㎡ 이상 소유자 (매년 7월 31일 기준)
- 부과기간: 2021. 8. 1. ~ 2022. 7. 31.(후납/ 년1회)
- 소요예산: 132백만원(구비)

### □ 추진실적(2022. 12. 31. 기준)

- 교통유발부담금 부과: 5,645건/ 11,445,379천원
- 교통유발부담금 징수: 5,353건/ 11,261,698천원

## 8

## 여객·화물 자동차 운행질서 확립

## □ 추진방향

- 여객·화물 자동차 관련 구민불편사항 적극 개선
- 관련 법규 준수 지도 및 민원 다발지역 중점 단속 실시
- 법규위반행위 운수종사자 및 운수·운송업체 관련법에 따라 조치

## □ 사업개요

- 사업기간: 2022. 1. ~ 12.
- 사업내용: 법규 위반 여객·화물 자동차 지도 단속
- 운수업체 현황 (2022. 12. 31. 기준, 단위: 개소)

버스운송업					택시운송업			화물운송업				
계	시내	마을	전세	공항	계	법인	개인	계	용달	개별	일반	주선업
34	4	4	24	2	3,968	32	3,936	3,015	2,148	552	185	130

- 소요예산: 8백만원(구비)

## □ 추진내용

- 법규위반 여객·화물 자동차(버스·택시·화물) 지도 단속
  - 화물자동차 차고지 외 밤샘주차 지도 단속
  - 명절기간 버스 및 택시 불법행위 계도·단속
  - 불법 화물자동차 운송업체 지도 단속
- 법규위반 운수종사자 및 운수·운송업체에 대한 행정처분
  - 민원신고 및 지도단속 결과 법규위반 행위에 대해 과태료 및 과징금 부과
- 교통민원신고심의위원회 운영
  - 120 다산콜센터 등 민원신고에 대해 법규위반 여부 심의

## □ 추진실적(2022. 12. 31. 기준)

- 명절기간 버스 및 택시 불법행위 계도·단속..... 2022년 설, 추석
- 화물자동차 차고지 외 밤샘주차 단속 ..... 5회(43건)
- 교통민원신고심의위원회 개최 ..... 12회(640건)
- 화물자동차 운송업체 지도 점검 ..... 42개 업체

## 9 자동차관리사업의 건전한 발전을 위한 지도·점검

### □ 추진방향

- 중고자동차 매매업소의 불법행위 근절을 통한 건전한 상거래 질서 확립
- 정비업소 수시 및 정기 점검으로 자동차 안전 및 정비 신뢰도 향상

### □ 사업개요

- 사업기간: 2022. 1. ~ 12.
- 사업내용: 자동차관리사업(매매업, 정비업) 수시 및 정기 점검
- 자동차관리사업자 현황

(2022. 12. 31. 기준, 단위: 개소)

계	중고자동차 매매업	자동차 정비업				
		소계	종합	소형	전문	민간검사소
400	162	238	26	55	157	(7)

※ 민간검사소(종합검사 지정정비사업자)는 종합·소형 정비업소 중 지정

- 소요예산: 비예산

### □ 추진내용

- 중고자동차 매매업소 지도·점검
    - 점검대상: 중고자동차 매매업 162개소(중고차 매매단지 4개)
    - 주요 점검내용: 매매업 등록기준 준수 여부, 성능 고지, 수수료 초과수수 등
  - 자동차정비업소 지도·점검
    - 점검대상: 자동차정비업(종합·소형·전문정비업) 238개소
    - 주요 점검내용: 시설·장비·인력 등록기준 준수 여부, 견적·명세서 발급사항 등
- ※ 잦은 민원 발생 업소에 대한 중점관리 및 무등록업소 수시 단속 실시

### □ 추진실적(2022. 12. 31. 기준)

- 2022년 지도점검 실적

구 분	점검대상(개소)			점검결과(건)				과징금 및 과태료 금액 (천원)
	합 계	매매업	정비업	등록 취소	과징금	과태료	행정 지도	
1분기	262	178	84	2	0	9	17	5,600
2분기	251	85	166	1	1	4	3	3,500
3분기	165	83	82	1	1	1	1	1,800
4분기	243	81	162	1	0	1	6	80
합 계	921	427	494	5	2	15	27	10,980

## 10 도로교통 안전(부속)시설 및 보호구역 정비

### □ 추진방향

- 교통체계 변경 및 사고 발생 구간은 경찰서 협의를 통해 시설 개선
- 교통 시설물 점검을 통해 불량 및 파손, 노후부분을 정비하고 보호구역 시설 안전 유지관리

### 10-1) 교통사고(사망)지점 안전시설 확충

#### ○ 사업내용

- 교통사고 잦은 지점 개선사업: 가양3단지 교차로 외 2개소
  - 개선방안: 바닥신호등, 미끄럼방지포장 등 안전시설 확충
- 교통사고 예방 지원 사업
  - 어린이보호구역 교통사고 예방 지원(강서녹색어머니연합회)
  - 교차로 교통사고 예방 지원(강서모범운전자회)

#### ○ 소요예산: 176백만원(구비)

#### ○ 추진실적(2022. 12. 31. 기준)

- 2022. 2. ~ 5.: 현장 조사 및 개선사업 계획 수립
- 2022. 5. ~ 6.: 대원공원 미끄럼방지포장 정비
- 2022. 6. ~ 8.: 가양3단지교차로 바닥신호등 설치
- 2022. 7. ~ 9.: 마곡14단지(공진초) 앞 미끄럼방지포장 정비

### 10-2) 도로교통 시설물 관리

#### ○ 사업내용

- 마을버스 승차대 설치 및 유지관리
  - 신설 및 교체: 마곡중학교 등 5개소 마을버스 승차대
- 도로교통시설물 설치 및 유지관리
  - 정비대상: 도로부속시설(볼라드, 반사경 등), 교통안전시설(노면·표지), 도로교통시설물(도로이정표, 보행자 안내지도 등)

#### ○ 소요예산: 693백만원(구비)

#### ○ 추진실적(2022. 12. 31. 기준)

- 2022. 2. ~ 3.: 도로교통 및 부속시설 정비계획 수립
- 2022. 4. ~ : 도로교통 및 부속시설 정비공사 진행(1, 2권역)
- 도로부속시설물 처리실적

중앙분리대 펜스	반사경	시선 유도봉	볼라드
108	223	111	189



### 10-3) 이면도로 일방통행사업

#### ○ 사업내용

- 추진 방법: 주민설문조사 실시 후 경찰서 규제심의 후 시행
- 일방통행 검토 대상
  - 시행 검토 구간: 4개 구간(화곡2동 460-2~459-11 등)
  - 해제 검토 구간: 3개 구간(공항동 684~ 684-10 등)

#### ○ 소요예산: 32백만원(구비)

#### ○ 추진실적(2022. 12. 31. 기준)

- 2022. 4. ~ 6.: 기존 일방통행구간 시설물 정비
  - ※ 염창동 양천로63길 38주변 등 7개구간 노면표시 재도색 정비 3,156m
- 2022. 8 : 주민설문조사 결과 찬성율 66.7%이상 확보구간 추진
  - ※ 일방통행 시행추진 : 화곡2동 460-2~459-11 등 3개구간 110m

### 10-4) 어린이 및 노인 보호구역 정비

#### ○ 어린이·노인 등 보호구역 지정 현황

(단위: 개소)

계	어린이	노인	장애인
104	89	13	2

#### ○ 사업내용

- 보호구역 신설 및 해제, 개선안 등 검토 및 관계기관 협의
- 보호구역 개선 사업(스마트횡단보도, 과속단속카메라 등) 계획 수립 및 추진
  - 강서 맞춤형 스마트도시 기본계획에 따라 보호구역 내 스마트 교통안전시설 정비
- 노후 보호구역 정비: 신곡초교 등 5개 구간 정비
  - 정비대상 : 노후 포장 도로 정비, 안전시설(펜스, 중앙분리대 등) 및 교통시설(노면, 표지, 과속경보안내시설 등) 정비

#### ○ 소요예산: 335백만원(구비)

#### ○ 추진실적(2022. 12. 31. 기준)

- 2022. 2. ~ 3.: 보호구역 정비계획 수립(백석초교 등 10개소)
- 2022. 4. ~ 5.: 보호구역 해빙기 포장 정비 공사
- 2022. 5. ~ 6.: 보호구역 노후 시설(포장, 노면 등) 정비(백석초교 등)

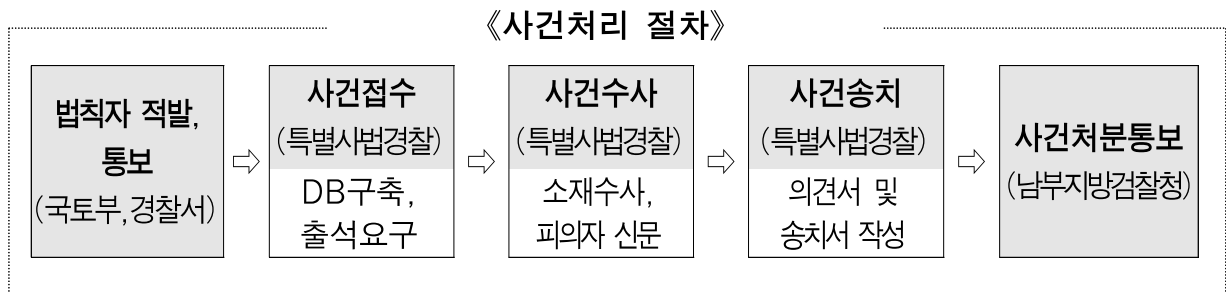
## 11 무보험 및 무단방치 차량 근절 추진

### □ 추진방향

- 타구에 비해 차량 대수가 많은 우리 구의 특성상 무보험 운행 및 방치 차량으로 인한 피해를 방지하기 위해 관련 사건들을 적극적이고 신속히 처리하고자 함.

### □ 사업개요

- 사업기간: 2022. 1. ~ 12.
- 사업내용: 무보험 차량 운행자, 차량을 방치한 명의자 또는 점유자를 수사하여 범칙금 부과 및 검찰송치 등 처분
- 소요예산: 비예산



### □ 추진경과

- 공소시효(5년) 도래 사건 우선 처리
  - 2022. 12. 31. 시효 도래사건: 37건 처리완료(무보험 20건, 무단방치 17건)
  - 불출석자에 대한 현장 확인 및 소재수사 강화하여 신속히 사건 처리
  - 관내 조사 대상자의 주소 변동 수시 확인 후 주소지 관할로 즉시 이첩
- 무보험차량 운행 및 무단방치차량 방지를 위한 선제적 대응 강화
  - 차량 신규·변경 등록 시 무보험운행 방지를 위한 형사처벌 집중 안내
  - 사건 수사 시 관련 수사대상자의 사건 재발방지를 위한 제도조치 강화

### □ 추진실적(2022. 12. 31. 기준)

- 주요사건 처리결과: 총 168건
  - 검찰송치(기소, 기소중지 등) 50건, 통고처분(범칙금 부과) 12건, 내사종결 15건, 이첩처리 91건



# 주차관리과



# 주차관리과

---

1. 주택가 주차불편 해소를 위한 주차장 확보 96  
.....
2. 등촌2-1 공영주차장 증축 및 시설 개보수 97  
.....
3. 화곡4-1 공영주차장 증축 98  
.....
4. 방화대로 지하 공영주차장 조성 99  
.....
5. 안전한 주차문화 정착을 위한 불법 주·정차 단속 100  
.....
6. 주차유도시스템 구축 101  
.....
7. 쉽고 간편한 주차 공유 시스템 설치 102  
.....
8. 스마트한 시스템으로 안전한 주차환경 조성 103  
.....
9. 적극적인 징수행정으로 체납징수의 효율성 제고 104  
.....

# 1

## 주택가 주차불편 해소를 위한 주차장 확보

### □ 추진방향

- 주택 밀집지역을 중심으로 소규모 공영주차장 지속 확충
- 학교 운동장, 공원, 도로 등 공공부지 최대한 활용 공영주차장 확보
- 담장허물기, 주차장 공유사업 등을 통한 효율적인 주차환경 개선

### □ 사업개요

- 사업기간: 2022. 1. ~ 12.
- 사업내용: 주택가 공영주차장 확충(증축) 및 소규모 공영주차장 조성, 담장허물기 주차장 조성, 건축물 부설주차장 개방·공유사업
- 소요예산: 3,661백만원(시 1,757, 구 1,904)
  - 공영주차장 건설: 3,229백만원(시 1,515, 구 1,714)
  - 그린파킹사업 : 392백만원(시 222, 구 170)
  - 주차장공유사업: 40백만원(시 20, 구 20)

### □ 추진계획

- 공영주차장 확충: 254면
  - 등촌2-1 공영주차장 증축: 26면(2022년 8월 준공 예정)
  - 화곡4-1 공영주차장 증축: 70면(2023년 준공 목표)
  - 방화대로 지하공영주차장 건설: 158면(2023년 준공 목표)
- 공영주차장 확충 타당성 조사용역: 2개소 내외(공공용지, 나대지 등)
- 담장허물기 및 자투리땅 조성: 45면
- 건축물 부설주차장 개방 공유: 70면

### □ 추진 실적(2022. 12. 31. 기준)

- 등촌2-1 공영주차장 증축: 증축 완료( '22. 8월)
- 화곡4-1 공영주차장 증축: 설계용역 준공( '22. 12월)
- 방화대로 지하공영주차장 건설: 설계용역 중
- 공영주차장 확충 타당성 조사용역: 화곡4-1 공영주차장 건축기획업무 설계용역
- 담장허물기 및 자투리땅 주차장 조성: 33개소 60면
  - 담장허물기 주차장: 31개소 54면, 자투리땅 주차장: 2개소 6면
- 건축물 부설주차장 개방 공유: 2개소 19면



## 2

## 등촌2-1 공영주차장 증축 및 시설 개보수

### □ 추진배경

- 낮은 주차장 확보율(93%) 및 주·야간 불법주정차로 인한 민원 증가
- 기존 공영주차장을 증축하여 사업예산 절감 및 주차 관련 민원 해소 필요

### □ 사업개요

- 위 치: 등촌로55길 33-16(등촌2-1공영주차장)
- 사업기간: 2019. 6. ~ 2022. 8.
- 사업내용: 1개 층 증축하여 26면 확보(91+증26=117면)
- 소요예산: 3,970백만원(국비 200, 시비 3,000, 구비 770)

### □ 추진현황

- 구 투자심사: 2020. 10.
- 기본 및 실시설계 용역: 2021. 7. ~ 11.

### □ 추진계획

- 규 모: 1개 층 증축【연면적  $968.75 \Rightarrow 2,020.82m^2$ ( $1052.07m^2$  증)】
- 주차면수: 26면
- 추진일정
  - 증축 공사: 2021. 12. ~ 2022. 8.
  - 운영 재개: 2022. 9. ~

### □ 추진 실적(2022. 12. 31. 기준)

- 공사 준공: 2022. 8.
- 운영 개시: 2022. 9.

### □ 위치도 및 준공사진



### 3

## 화곡4-1 공영주차장 증축

### □ 추진배경

- 주택 밀집지역 주차장 부족에 따른 공영주차장 확충 필요성 증가
  - 화곡4-1 공영주차장 대기자 250~280명, 반경 300m내 주차장 확보율 91.9%
- 공영주차장 부지를 활용하여 최적 비용으로 다수의 주차면수 확보 가능

### □ 사업개요

- 위 치: 곰달래로57가길 20(화곡4-1 공영주차장)
- 사업기간: 2021. 8. ~ 2023. 12.
- 사업내용: 지상 1개 층 증축하여 70면 확보(138+증70=208면)
- 소요예산: 2,526백만원(시비 1,515, 구비 1,011)

### □ 추진현황

- 구조안전진단 용역 : 2021. 9. ~ 10.
- 공유재산 관리계획 승인, 투자심사: 2021. 10. ~ 11.
- 서울시 공공건축물심의 : 2022. 3.
- 기본 및 실시설계용역 준공 : 2022. 6. ~ 2022. 12.

### □ 추진계획

- 규 모: 지상1층/옥상【연면적 2,405  $\Rightarrow$  3,462 $m^2$ (1,057 $m^2$  증)】
- 주차면수: 70면(지상1층 29면, 옥상 41면)
- 추진일정
  - 기본 및 실시설계용역: 2022. 6. ~ 12.
  - 증축 공사 : 2023. 1. ~ 12.

### □ 추진 실적(2022. 12. 31. 기준)

- 2022. 12.: 기본 및 실시설계용역 준공

### □ 위치도 및 조감도



## 4

## 방화대로 지하 공영주차장 조성

### □ 추진방향

- 광명~서울 고속도로공사 착공에 따라 현재 운영 중인 임시주차장 폐쇄가 불가피한 바, 인근 주택가 주차난 해소를 위하여 방화대로 고속도로 상부 토심 공간에 지하주차장 조성

### □ 사업개요

- 위 치: 강서구 공항동 796(방화대로 지하)
- 규 모: 지하1층, 연면적 5,210.07㎡(주차장 158면)
- 사업기간: 2020. 7. ~ 2023. 12.
- 소요예산: 17,738백만원(시비 17,218백만원, 구비 520백만원)

### □ 추진일정

- 2020. 7.: 타당성조사용역 실시
- 2021. 1.: 타당성조사용역 사전컨설팅(서울연구원)
- 2021. 10.: 서울시 투자심사(조건부 결정)
- 2022. 1.~: 도시계획시설(도로·녹지·주차장) 중복결정 추진
- 2022. 4.: 기본 및 실시설계용역 계약 및 착수
- 2022. 9.: 서울시 공유재산심의회 및 공유재산관리계획 시의회 동의
- 2022. 12.: 기본 및 실시설계 완료
- 2023. 1. ~ 2023. 12.: 공사시행 및 준공

### □ 추진 실적(2022. 12. 31. 기준)

- 2022. 4.: 기본 및 실시설계용역 계약 및 착수
  - 계약자: (주)도화엔지니어링[(주)조우엔지니어링종합건축사사무소 분담이행]
- 2022. 7.: 도시계획시설 중복결정 열람공고(7.7.~ 2주간)
- 2022. 7.: 서울시 공유재산심의회 심의(적정)
- 2022. 12.: 구 도시계획위원회 안건 상정(조건부가결)

### □ 위치도 및 현장사진



## 5 안전한 주차문화 정착을 위한 불법 주·정차 단속

### □ 추진방향

- 차량소통과 보행자의 안전을 저해하는 불법 주·정차에 대한 집중단속
- CCTV 설치로 주민 불편 최소화 및 안전한 주차문화 조성

### □ 사업개요

- 사업기간: 2022. 1. ~ 12.
- 사업목표: 안전하고 선진화된 주차문화 정착
- 지도단속 인원 및 장비

(단위: 명, 대)

구 분	단속 공무원	단속 차량	단속 CCTV		PDA	CCTV문자 알림 서버	GIS실시간 관제시스템	주정차 서버
			고정형	주행형				
인원/장비	35	10	132 (구 116, 서울시 8, 공형공사 8)	4	40	1	1	1

- 소요예산: 1,664백만원(구비)

### □ 추진계획

#### ○ 사업내용

- 상습 불법 주·정차 구역, 보행안전 취약지역 집중단속을 위한 CCTV 설치
  - 무인단속시스템 고정형CCTV 신규설치: 17식(어린이보호 구역 우선 설치)
  - 비대면 및 단속 사각지대 단속을 위한 주행형 CCTV 설치: 2식



고정형 CCTV



주행형 CCTV

- 구역별, 대상별 합리적 단속으로 민원발생 최소화
    - 집중단속대상(즉시단속): 보도, 횡단보도, 교차로, 버스정류장, 소화전, 소방활동 장애지역, 어린이보호구역 등
    - 지역경제 활성화를 고려한 탄력적 단속 시행(상습 불법주차 지역 제외)
- ※ 소규모 음식점, 전통시장, 자영업 밀집지역 단속완화: 점심(11:30 ~ 14:30)

### □ 추진 실적(2022. 12. 31. 기준)

- 불법 주·정차 단속 추진: 과태료 146,760건, 견인 2,080건
- CCTV 신규설치: 무인단속 고정형 17대(상반기 7대, 하반기 10대), 차량탑재 주행형 2대



## 6

## 주차유도시스템 구축

### □ 추진방향

- 주차유도시스템 구축을 통한 주차장 운영·관리 효율성 증대
- 시스템 운영으로 주차장 이용구민의 사고예방 및 이용 편의성 제고

### □ 사업개요

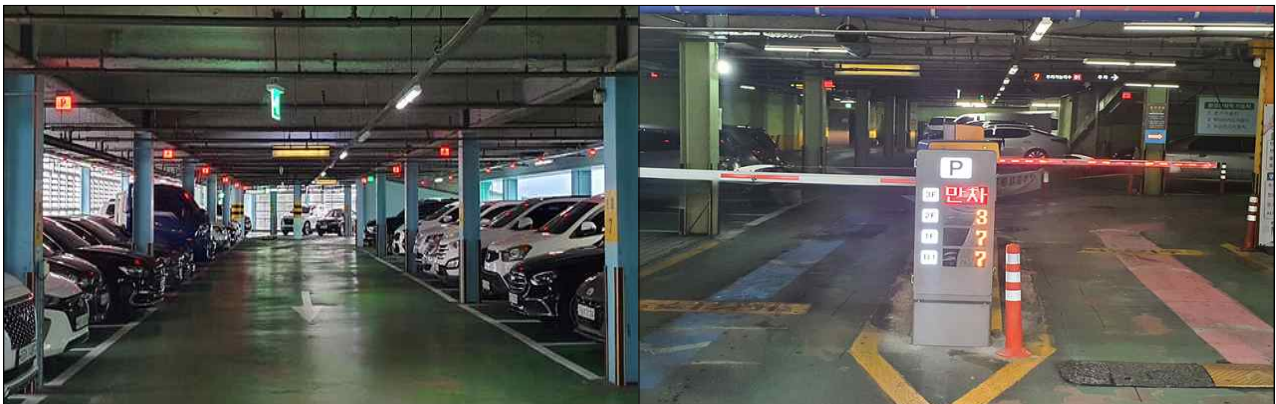
- 사업기간: 2022. 4. ~ 7.
- 사업대상: 공영주차장 2개소
- 시스템 설치대상

주차장명	위 치	주차면수	운영일
벚골공원	까치산로4길 22	227	2010.07.01.
화곡6-1	우장산로 114	298	2002.12.09.

- 사업내용: 공영주차장 2개소 주차유도시스템 구축
  - 주차장 입구(주차공간 종합상황판 설치), 주차장(초음파 센서, 주차공간 표시등, 층별 상황판 등 설치)
- 소요예산: 190백만원(구비)

### □ 추진 실적(2022. 12. 31. 기준)

- 2022. 5.: 벚골공원 공영주차장 주차유도시스템 설치 완료
- 2022. 7.: 화곡6-1 공영주차장 주차유도시스템 설치 완료
- 주차유도시스템 설치 현황도



## 7

## 쉽고 간편한 주차 공유 시스템 설치

### □ 추진방향

- 실시간 주차가능공간 확인이 가능한 시스템을 도입함으로써 부정주차 억제 및 주차공유 활성화
- 번거로운 절차없이 전화 한 통으로 간편한 주차 공유가 가능함으로써 공유문화 확산에 기여

### □ 사업개요

- 사업기간: 2022. 1. ~ 12.
- 사업내용: 거주자우선주차구획에 ARS 방식 공유 시스템 설치
- 소요예산: 23백만원(구비 15 시비 8)

### □ 추진계획

- 사업대상: 100면
  - 방문주차 이용이 활발한 거주자우선주차구획 중 선정
- 사업내용: 거주자우선주차구획에 ARS 표식 및 안내표지판 설치
  - 사용방법: 현장에서 사용자가 ARS 전화를 통해 신청 및 결제
  - 주차요금: 5분당 100원
- 공유기업[주차장 만드는 사람들(주)] 협약 체결·운영
  - 2020. 9. 협약체결[수익금: 구청 60%, 공유기업 40%]

### □ 추진 실적(2022. 12. 31. 기준)

- 2022. 4.: ARS주차공유시스템 설치 대상지 검토 및 현장조사
- 2022. 5.: 대상지 선정 및 ARS주차공유시스템 설치 완료(100면)
  - ※ 총 ARS주차공유시스템 면수: 288면
- 2022. 7.: 홍보물품 제작 및 배포, 강서구 노약자무료셔틀버스 광고면 홍보 등
- 2022. 10.: 강서구 주차장 설치 및 관리 조례·시행규칙 일부 개정
  - ※ 공유주차 의무화 법적 근거 마련
- 2022. 11.: ARS 주차공유 시스템 만족도 조사 실시
  - ※ 만족도 점수 87점(4.35점/100점 환산 점수)

## 8 스마트한 시스템으로 안전한 주차환경 조성

### □ 추진방향

- 통합주차관제시스템 구축·운영으로 구민에게 안전한 주차공간 제공

### □ 공영주차장 현황(구영)

계	노외주차장 (임시주차장 포함)	노상주차장	거주자우선주차
55개소 7,579면	26개소 3,219면	9개소 939면	20개동 3,421면

### □ 사업개요

- 사업기간: 2022. 1. ~ 12.
- 사업내용: 거주자우선주차 구획정비 및 공영주차장 시설개선
- 소요예산: 622백만원(구비)

### □ 추진 실적(2022. 12. 31. 기준)

- 통합주차관제시스템 구축

연번	공영주차장	주소	설치현황	비고
1	화곡본-1	초록마을로26길 48	주차관제시스템 연동 구축 1대	2022. 3. 설치완료
2	화곡2-1	강서로18아길26-15	주차관제시스템 연동 구축 2대	
3	화곡8-1	초록마을로22길 57-11	주차관제시스템 연동 구축 1대	
4	화곡5-1	강서로36길 21	주차관제시스템 신설 1대	
5	화곡5-2	강서로34길 41-21	주차관제시스템 신설 1대	
6	화곡5-3	화곡로27가길 38	주차관제시스템 신설 1대	

- 거주자우선주차 구획정비
  - 주차구획선 신설, 재도색 및 차량 통행 지장 주차구획선 삭제
- 공영주차장 시설개선공사
  - 공영주차장 모바일 결제 시스템 구축
  - 화곡6-1 공영주차장
    - 옥상 구조물 철거 공사, 주차신호 관제 보수공사, 외벽유리공사, 사무실 석면철거 공사, 사무실 텍스 및 환경개선 공사, 전기·통신공사
  - 가로공원 공영주차장 승강기 보수 및 전기설비 교체공사



## 9

## 적극적인 징수행정으로 체납징수의 효율성 제고

## □ 추진방향

- 납세편의를 고려한 적극적인 징수활동으로 안정적인 재정확보
- 체계적이고 신속한 채권확보 및 결손처리로 과태료 징수율 제고

## □ 사업개요

- 사업기간: 2022. 1. ~ 12.
- 징수목표액: 5,396백만원(현년도 4,005백만원/과년도 1,391백만원)
- 소요예산: 306백만원(구비)

## □ 추진계획

- 과태료 고지·납부 간편화 및 편리한 납부시스템
  - 스마트폰을 활용한 모바일 전자고지 시행, E-TAX, 신용카드, ARS, 편의점납부, 가상계좌 등 다양한 납세편의 제공
- 적극적인 맞춤형 징수활동
  - 찾아가는 수납서비스 운영: 거동불편, 정보소외계층(인터넷 미사용자) 등의 납세자 주소지에 직접 방문 수납
- 효율적인 체납관리
  - 말소 및 이전차량에 대한 신속한 대체압류등록으로 정당한 채권 확보
  - 소멸시효 완성 및 징수 불가 체납액의 신속한 결손처분으로 체납률 감소

## □ 추진 실적(2022. 12. 31. 기준)

(단위: 백만원)

구분	목표액	부과		징수		목표액 대비 징수율
		건수	금액	건수	금액	
계	5,396	300,483	12,483	142,158	5,776	107%
현년도	4,005	117,886	5,070	112,658	4,287	107%
과년도	1,391	182,597	7,413	29,500	1,489	107%

