

2023년도 주요업무계획



강서구시설관리공단

보고순서

I.	新 가치·전략체계	2
----	-----------	---

II.	일반현황	3
-----	------	---

III.	주요업무계획	9
------	--------	---

1.	ESG경영 전개 고도화	9
2.	감정노동자 권익향상 콘텐츠 제작 및 홍보 활성화	10
3.	온라인 입사지원 도입 및 직원교육 내실화	11
4.	공단 시설안전·보건관리 역량 강화	12
5.	이동식 부정주차 단속 무인시스템 도입	13
6.	주차사업 종합 상황실 운영 및 시설 개선	14
7.	거주자우선주차제 공유주차 의무화 시범운영	15
8.	올림픽체육센터 전자사물함 자동 출입 시스템 구축	16
9.	체육시설 운영 활성화를 통한 신규수입 창출	17
10.	노후시설 개·보수를 통한 시설환경 개선	18

I. 新 가치·전략체계

미션

전문적인 시설관리로 구민의 삶의 질 향상과 지역발전에 기여

비전

구민과 함께, 행복 가치를 실현하는 혁신 공기업

핵심가치
·
경영방침

핵심
가치

- 구민행복
- 안전우선
- 상생협력



경영
방침

- 새로운 가치 창출
- 사람중심 경영
- 안전환경 조성
- 사회적 책임 이행

전략목표

고
객

구민 참여형
고객서비스 향상

안
전

친환경 시설안전
전문화

역
량

시설운영
전문역량 강화

경영목표

고객만족도
최우수 등급

안전관리 1등급

혁신·신기술
4건 활용

전략과제

- 구민만족 소통플랫폼 구축·운영
- 지역시설 균형발전 협업체계 구축
- 고객맞춤형 신공간 창조

- 예방중심 재난·안전 관리 체계 고도화
- 친환경 공공시설 운영 관리 지향
- 주차·체육시설 운영 효율화

- 선제적 사업기획 발굴
- 데이터 기반 혁신·신기술 시설운영 활용
- 분야별 직무역량 향상
- 학습 조직문화 활성화

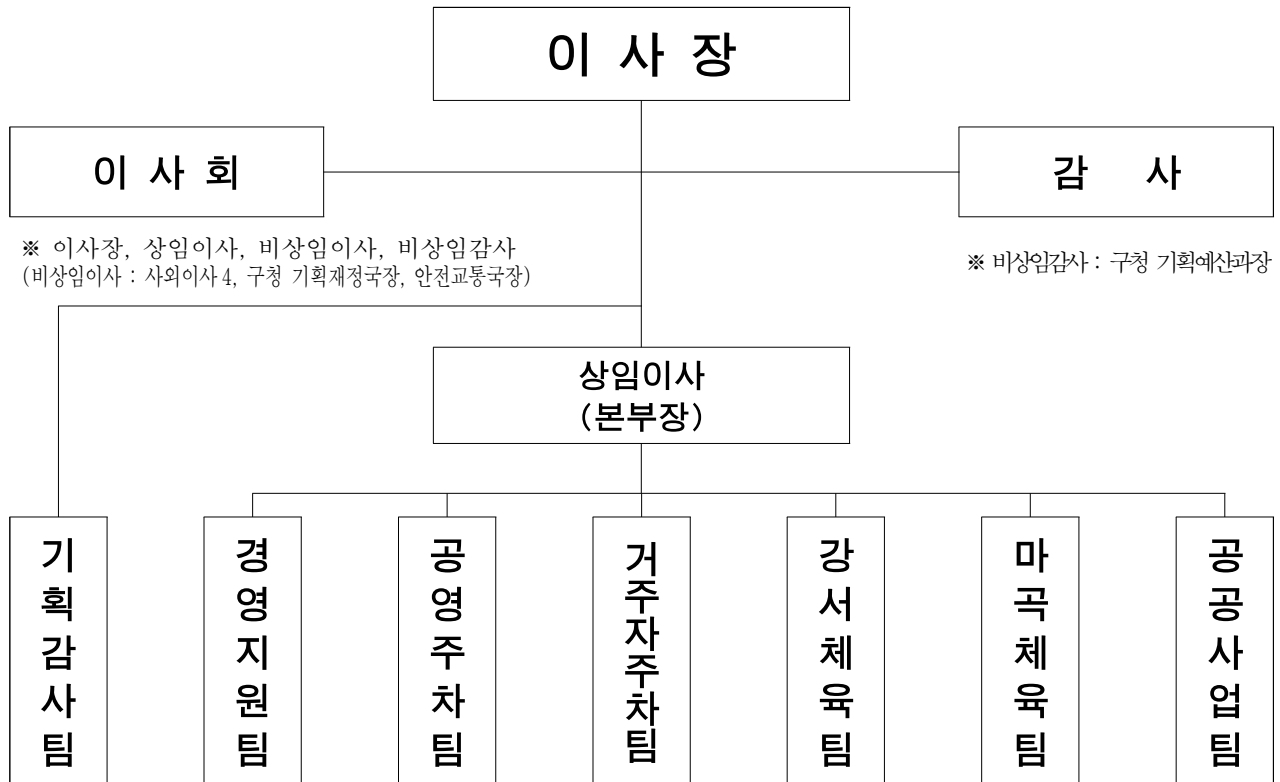
Ⅱ. 일반현황

(2023. 1. 2. 기준)

1

조 직

1본부 7팀



2

직원현황

□ 인 력 : 181명

(정원/현원)

구 분	합 계	임 원	일 반 직						전 문 직					기 술 직					기 능 직					공 무 직
			소 계	3급	4급	5급	6급	7급	소 계	4급	5급	6급	7급	소 계	4급	5급	6급	7급	소 계	4급	5급	6급	7급	
정원	209	2	56	2	9	13	15	17	19	2	7	5	5	18	1	4	5	8	24	1	6	8	9	90
현원	181	2	44	2	6	13	13	10	17	1	8	5	3	15	1	4	5	5	17	1	5	7	4	86
과 부 족	△28	-	△12	-	△3	-	△2	△7	△2	△1	1	-	△2	△3	-	-	-	△3	△7	-	△1	△1	△5	△4

※ 현재원: 181명(임원 2명, 정규직 93명, 공무원 86명) / 정원 외: 임시직 38명

3

사업현황

□ 주차사업

시 설 명		위 치	주 요 시 설	규 모
주사무소 (본 부)		우장산로 114(화곡동)	임원실, 사무실, 회의실 등	9,402.61㎡
주 차 사 업	노상주차장 (8개소 864면)	화곡6동 강서구청	신학대길(2급지)	43면
		화곡6동 뉴리첸트호텔	방죽길(2급지)	49면
		등촌3동 미주진로APT	꿈나무길(2급지)	60면
		등촌3동 그랜드상가	구암길(2급지)	49면
		가양3동(황금내공원길)	황금내공원길(4급지)	71면
		화곡2,4,8동 북개도로	배다리동길(2급지)	305면
		화곡1동 북개도로	배다리서길(2급지)	258면
		화곡1동 대림APT	달구지길(2급지)	29면
	임시주차장 (3개소 675면)	방화대로 8길3	공항2구역(3급지)	75면
		마곡동 308-4	마곡7구역(4급지)	400면
		마곡동 802-3	마곡8구역(4급지)	200면
	부설주차장 (3개소 418면)	곰달래로 57가길 20	화곡4-1(5급지)	138면
		강서로 5길 50	곰달래문화복지(4급지)	248면
		화곡로58길 86	등서초(5급지)	32면
	노외주차장 (17개소)	가로공원 외 16개소	가로공원 외 3개소(4급지) 등촌2-1 외 12개소(5급지)	2,118면
	거주자 (20개동)	염창동 외 19개동	거주자주차장, 안내표지판 등	3,421면
	견 보 관 소	양천로59길 16-9(가양동)	민원실, 거주자상황실, 주차장123면(대형차량 2면)	대지 7,310㎡
	화 곡 사 업 소	강서로5나길 18(화곡동)	수입금(주차료) 일일정산소	119㎡

□ 체육 및 공공사업

시 설 명		위 치	주 요 시 설	규 모
체 육 사 업	강 서 구 민 체 육 센 터	화곡로65길 62(등촌동)	수영장, 헬스장, 탁구장 등 (지상3층, 지하4층)	11,357.3 m^2
	마 곡 레 포 츠 센 터	양천로 251(마곡동)	수영장, 헬스장, 실내암벽 등 (지상3층, 지하2층)	4,079 m^2
	공 항 동 문화체육센터	송정로 45(공항동)	수영장(성인풀, 유아풀, 샤워실, 탈의실)	1,832 m^2
	마 곡 실 내 배드민턴장	양천로 251(마곡동)	배드민턴 코트 14면	2,853 m^2
	가 양 레 포 츠 센 터	양천로61길 101(가양동)	체육관, 관람석, 주차장 등 (지상2층, 지하1층)	4,627.8 m^2
	수 명 산 다목적체육관	내발산동 748(발산1동)	체육관(배드민턴 4면, 탁구 등) (지상1층)	757.02 m^2
	궁 산 다목적체육관	마곡동 산 3(마곡동)	체육관(배드민턴 4면, 족구, 배구 등) (지상1층)	740 m^2
	화 곡 배 수 지 다목적체육관	화곡동 산22-80(화곡본동)	체육관(배드민턴 6면, 탁구 등) (지상1층)	876 m^2
	강 서 다목적체육관	화곡동 산 22-32(화곡4동)	체육관(배드민턴 5면, 탁구, 농구 등) (지상1층)	872.55 m^2
공 공 사 업	강 서 구 민 회 관	우장산로 66(내발산동)	우장홀, 운동마루, 조정실, 노을극장 등(지상3층, 지하1층)	4,167 m^2
	곰 달 래 문화복지센터	강서로5길 50(화곡동)	근린생활시설(임대), 강당 등 (지상7층, 지하3층)	13,128 m^2
	현 수 막 지정계시대	강서구 전역	연립형 13개소 75면 단층형 60개소 121면 (행정용 12개소 25면 포함)	73개소 196면
우장근린공원 주차장 (내발산동 산4-5)		구민회관 주차장	차량 입·출차시스템	593 m^2 (28면)
		구민회관 옆 노상주차장	안내표지판 등	96 m^2 (8면)
		축구장 위 주차장	거주자주차장, 안내표지판 등	1,010 m^2 (27면)
		약수터 주변 주차장	거주자주차장, 안내표지판 등	394 m^2 (23면)
		약수터 하부 주차장	거주자주차장, 안내표지판 등	445 m^2 (13면)

4

경영현황

□ 2022년도 경영실적

(단위: 백만원)

구 분		2021년 경영실적(A)	2022년 경영실적(B)	증감액 (C=B-A)
수 입	수입 계	7,751	10,581	2,830
	주차사업	6,502	6,729	227
	체육사업	1,039	3,422	2,383
	공공사업	210	407	197
	우장근린	-	23	23
구 분		2021년 집행예산(D)	2022년 집행예산(E)	증감액 (F=E-D)
지 출	지출 계	14,616	16,152	1,536
	주차사업	7,103	7,266	163
	체육사업	5,916	7,388	1,472
	공공사업	1,597	1,489	△108
	우장근린	-	9	9
영업손익		△6,865	△5,571	1,294

※ 영업외수익 및 자본예산 제외

□ 2023년도 경영목표

(단위: 백만원, %)

구 분		2022년 경영목표(A)	2023년 경영목표(B)	증감액 (C=B-A)	증감률 (D=C/A*100)
수 입	수입 계	11,438	13,014	1,576	13.8
	주차사업	6,602	6,729	127	1.9
	체육사업	4,423	5,768	1,345	30.4
	공공사업	364	451	87	23.9
	우장근린	49	66	17	34.7
지 출	지출 계	18,426	19,011	585	3.2
	주차사업	7,580	7,764	184	2.4
	체육사업	9,180	9,550	370	4.0
	공공사업	1,638	1,667	29	1.8
	우장근린	28	30	2	7.1
영업손익		△6,988	△5,997	991	-

※ 영업외수익 및 자본예산 제외

□ 2022년도 사업별 경영실적

(단위: 백만원)

구 분			2021년 경영실적(A)	2022년 경영실적(B)	증감액 (C=B-A)
수 입	수입 계		7,751	10,581	2,830
	주차 사업	소 계	6,502	6,729	227
		공 영	4,723	4,882	159
		거주자	1,600	1,554	△46
		건 인	179	293	114
		체육 사업	소 계	1,039	3,422
	올림픽	419	1,162	743	
	공항동	101	294	193	
	배드민턴	134	508	374	
	마곡레포츠	196	1,075	879	
	가양레포츠	119	247	128	
	수명산	14	33	19	
	궁 산	12	33	21	
	화곡배수지	23	36	13	
	강 서	21	34	13	
	공공 사업	소 계	210	407	197
		회 관	52	246	194
		공부방	8	-	△8
		현수막	128	116	△12
		곰달래	22	45	23
	우장근린공원		-	23	23
구 분			2021년 집행예산(D)	2022년 집행예산(E)	증감액 (F=E-D)
지 출	지출 계		14,616	16,152	1,536
	주차 사업	소 계	7,103	7,266	163
		간 접	1,845	1,997	152
		공 영	3,425	3,415	△10
		거주자	1,129	1,127	△2
		건 인	704	727	23
	체육 사업	소 계	5,916	7,388	1,472
		올림픽	2,185	2,603	418
		공항동	850	945	95
		배드민턴	257	519	262
		마곡레포츠	1,956	2,479	523
		가양레포츠	416	475	59
		수명산	64	87	23
		궁 산	67	74	7
		화곡배수지	84	108	24
		강 서	37	98	61
	공공 사업	소 계	1,597	1,489	△108
		회 관	832	1,091	259
		공부방	399	-	△399
		현수막	68	78	10
		곰달래	298	320	22
우장근린공원		-	9	9	
영 업 손 익			△6,865	△5,571	1,294

□ 2023년도 사업별 경영목표

(단위: 백만원, %)

구 분		2022년 경영목표(A)	2023년 경영목표(B)	증감액 (C=B-A)	증감률 (D=C/A*100)	
수 입	수입 계		11,438	13,014	1,576	13.8
	주차 사업	소 계	6,602	6,729	127	1.9
		공 영	4,700	4,740	40	0.9
		거주자	1,714	1,683	△31	△1.8
		견 인	188	306	118	62.8
	체육 사업	소 계	4,423	5,768	1,345	30.4
		올림픽	2,127	2,177	50	2.4
		공항동	327	455	128	39.1
		배드민턴	296	669	373	126.0
		마곡레포츠	1,335	1,991	656	49.1
		가양레포츠	230	310	80	34.8
		수명산	18	33	15	83.3
		궁 산	19	36	17	89.5
		화곡배수지	44	37	△7	△15.9
		강 서	27	37	10	37.0
		염 창	-	23	23	-
	공공 사업	소 계	364	451	87	23.9
		회 관	173	267	94	54.3
		현수막	143	130	△13	△9.1
		곰달래	48	54	6	12.5
	우장근린공원		49	66	17	34.7
지 출	지출 계		18,426	19,011	584	3.2
	주차 사업	소 계	7,580	7,764	184	2.4
		간 접	2,194	2,286	92	4.2
		공 영	3,510	3,562	52	1.5
		거주자	1,173	1,184	11	0.9
		견 인	703	732	29	4.1
	체육 사업	소 계	9,180	9,550	370	4.0
		올림픽	3,233	3,279	46	1.4
		공항동	1,198	1,156	△42	△3.5
		배드민턴	578	665	87	15.1
		마곡레포츠	3,140	3,150	10	0.3
		가양레포츠	524	597	73	13.9
		수명산	128	140	12	9.4
		궁 산	132	149	17	12.9
		화곡배수지	123	138	15	12.2
		강 서	124	138	14	11.3
		염 창	-	138	138	-
	공공 사업	소 계	1,638	1,667	29	1.8
		회 관	1,192	1,124	△68	△5.7
		현수막	86	87	1	1.2
		곰달래	360	456	96	26.7
우장근린공원		28	30	△1	△3.6	
영 업 손 익		△6,988	△5,997	992	-	

※ 영업외수익 및 자본예산 제외

Ⅲ. 주요업무계획

1 ESG경영 전개 고도화

주요사업

□ 추진방향

- 지방공기업으로서 공단의 사회적 책임 이행
- 지역사회의 참여를 통한 동반성장 도모

□ 사업개요

- 사업기간: 2023년 연중
- 사업내용: E(환경), S(사회), G(지배구조) 경영 시행

□ 추진계획

- ESG경영 고도화를 위한 자문위원회 및 ESG경영 추진단 운영 활성화
 - ESG경영 자문위원회: ESG경영 추진방향에 대한 자문의견 제시
(내부위원 3인, 외부위원 3인)
 - ESG경영 추진단: ESG경영 추진방향 의결(임원 및 각 팀장)
- ESG경영 중장기 추진계획 수립
 - ESG경영의 체계적 이행을 위한 5년 중장기 추진계획 수립
 - 국가 지속가능발전목표(K-SDGs) 17개 목표와 연계하되, 공단 사업범위를 고려하여 추진목표 선택·집중
 - 지역사회의 참여확대를 위한 방안 반영
- 분야별 ESG경영 시행

추진분야	추진방향
환 경 (E)	<ul style="list-style-type: none"> · 지역 환경 개선을 위한 자원 재활용 사업 시행 · 지역사회와 함께 환경개선·문화 확산 캠페인 시행 · 온실가스 감축 목표 초과 달성을 위한 에너지 저감 노력 지속 시행 · 공단 각 사업장 LED 보급률 확대(가로공원 공영주차장 등)
사 회 (S)	<ul style="list-style-type: none"> · 지방보조금 공모신청을 통한 재원마련으로 주거환경 개선, 현장체험 시행 · 발달장애인 자립 지원 시설과 협약을 통한 정기지원 실시(굿월스토어) · 장애물 없는 안전하고 편리한 이용환경 개선(수영장 핸드레일 등) · 공단 각 사업장에 사회공헌활동 영상 지속 송출을 통한 지역사회 참여 문화 조성 · 발달장애인 체험활동 지속 참여를 통한 유대관계 형성
지배구조 (G)	<ul style="list-style-type: none"> · 반부패 경영활동 확대를 위한 이해관계자 반부패·청렴 교육 실시(교육플랫폼 활용) · 차별금지 · 갑질금지 등 인권경영 확대 · 지방공기업 모범거래모델 확대 시행

2

감정노동자 권익향상 콘텐츠 제작 및 홍보 활성화

주요사업

□ 추진방향

- 감정노동종사자 권익향상을 위한 영상콘텐츠 제작 및 공유
- 비대면 환경 변화를 반영하여 공단 홍보 활성화

□ 추진계획

2-1) 감정노동자 권익향상 콘텐츠 제작

신규

- 사업기간: 2023년 연중
- 주요내용: 감정노동자 권익향상 콘텐츠 제작
 - 감정노동자 권익 침해 사례 수집 및 콘텐츠 내용 선정
 - 영상 콘텐츠 자체 제작
 - 감정노동 사례 모션그래픽 기법 활용하여 스토리텔링 방식으로 제작
 - 감정노동자 존중 캠페인 영상 제작 등
 - 관련사진



2-2) 비대면 환경 변화 반영 공단 홍보 활성화

- 사업기간: 2023년 연중
- 주요내용
 - 사업내용: 공단 주요 사업장에 홍보 모니터 구매·설치를 통한 공단 자체제작 영상 지속 송출
 - 소요예산: 5,000천원
 - 영상 홍보 예시

구 분	영상 홍보내용(예시)
공단 사업장	· 각 사업장 VR콘텐츠 활용 촬영영상 등
강습 프로그램	· 드론 및 패러글라이딩 강좌, 피트릭스 사용법 · 각 사업장 프로그램 신규 개설 강좌 등
ESG경영	· 환경보호 활동 · 사회공헌 활동 · 반부패 활동 등
상위기관 정책 홍보	· 정부 및 강서구 정책 등
감정노동 관련 영상	· 감정노동 종사자 권익향상 영상 등
기타	· 공단 유튜브(강서공단TV) 제작 영상 지속 송출

□ 추진방향

- 온라인 입사지원 시스템 도입을 통한 신속한 현황보고 체계 확립
- 직무관련 자격취득 지원 및 업무노하우 전수를 통한 신입직원 조기적응

□ 추진계획

3-1) 온라인 입사지원 시스템 도입

- 사업기간: 2023년 상반기
- 사업내용: 상시사용 가능한 온라인 입사지원 시스템 도입
- 주요내용
 - (응시자) 시간제약 없는 서류접수, 채용관련 각종 정보(공고내용, 채용일정, 채용결과 등) 확인, 개인정보 직접 파기 등
 - (관리자) 신속 정확한 응시현황, 통계자료 산출, 공정채용(블라인드 등), 개인정보 준수사항 반영 등
- 소요예산: 25,000천원

3-2) MZ세대와 동반성장하는 교육 내실화

- 사업기간: 2023년 연중
- 사업내용: 직무관련 자격증 응시료 지원 및 멘토링 제도 운영
- 직무관련 자격증 응시료 지원
 - 지원범위: 직무와 연관된 국가 및 민간 자격증 신규 취득 시
 - 직무관련 자격증 <예시>

자격증	관련 직무	응시료
전산회계1, 2급	회계	25,000원
ERP정보관리사	인사 / 회계	1급 37,000원 / 2급 25,000원
CS클레임 관리사	고객응대	2급 25,000원

- 지원금액: 개인당 연 1회, 최대 100천원
- MZ세대를 위한 멘토링 제도 운영
 - 시행대상: 신입직원, 멘티 신청 직원
 - 추진방법: 신입직원이 직접 멘토 지정
 - 운영주기: 인사발령 후 1개월 간 주1회, 2개월 ~ 6개월간 월 1회

□ 추진방향

- 임원 및 중간관리자 안전보건 의식개선을 위한 교육훈련 강화
- 시설안전·보건관리 전담직원 자격증 취득을 통한 내부 전문 인력 양성

□ 사업개요

- 사업기간: 2023년 연중
- 사업내용
 - 임원 및 중간관리자 안전보건 관리역량 강화
 - 시설안전·보건관리 전문성 개선을 통한 관리능력 고도화
- 소요예산: 4,000천원

□ 추진계획

- 임원 및 중간관리자 산업안전보건교육 강화
 - 안전보건관리책임자 신규교육, 관리감독자 산업안전보건교육 강화
 - 대상 확대: 기존(팀장 7명) → 확대(상임이사, 팀장, 파트장 등 20명)
 - 교육방법: 전문교육기관 방문 교육 실시
- 안전점검의 날 임원 사업장 지도점검 개선: 분기별 1회 ⇒ 격월별 1회
- 재난안전 대응력 강화를 위한 체험형 교육훈련 실시
 - 지진, 가상급류, 긴급구호, 비상탈출 등(전문교육기관 방문 훈련)
 - 향후 강서안전교육센터와 협업을 통한 체험형 교육 적극 시행 추진
- 공단 안전보건관리 업무에 대한 직무교육 실시
 - 중대재해처벌법 및 산업안전보건법 대응, 안전보건관리 가이드라인 등
- 시설안전·보건관리 분야 자격증 취득을 통한 내부 전문 인력 양성
 - 문제점
 - 전문 인력 부족으로 사업장 법정 배치인력 미 충족 사례 발생
 - 안전·건축·전기·소방분야 등 전문 인력 부족에 따른 시설물 관리능력 저하
 - 개선방안
 - 자기개발을 통한 전문성 개선 시 인사평가 반영
 - 시설안전관리 전담 인력에 대한 전문성평가 실시
 - 시설안전관리 전담 인력에 대한 직무교육 프로그램 발굴 및 실시

□ 추진방향

- 무인시스템 도입을 통한 실시간 단속으로 주차질서 확립
- 시범운영을 통한 인력효율화 및 관리방법 효율화 도모

□ 사업개요

- 사업명: 이동식 부정주차 단속 무인시스템 도입
 - ※ 이동식 부정주차 단속 무인시스템이란?
 - 촬영영상을 통하여 거주자우선주차제 이용 여부를 조회하고 부정주차 여부를 실시간으로 탐지하여 계도·단속하는 시스템
- 사업기간: 2023년 연중
- 사업내용: 단속차량 카메라와 배정프로그램을 연동하여 실시간 부정주차 단속
- 소요예산: 33,000천원

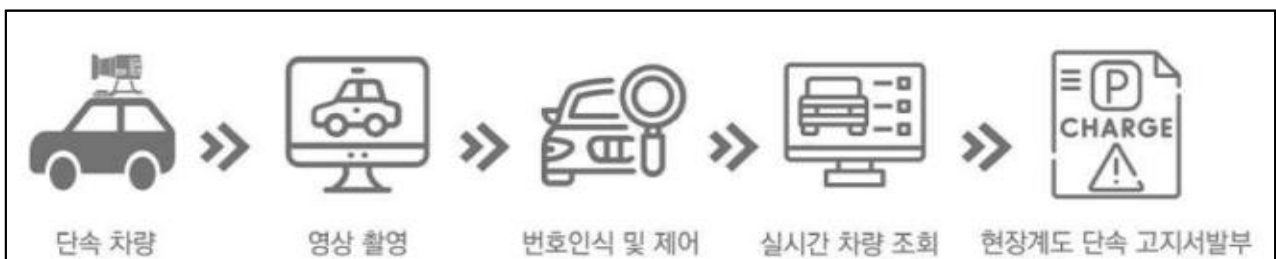
□ 추진계획

- 이동식 부정주차 단속시스템 설치
 - 품명: 이동식카메라 시스템 일체
 - 수량: 1대
- 시범운영
 - 방법: 현장 1조당 3개월 순환근무
- 추진일정



구 분	2023년 1분기	2023년 2분기~	2024년 1월~
추진내용	기기도입 및 차량장착	시범운영	확대운영

□ 업무흐름도



□ 추진방향

- 주차사업 유사기능 통합 및 종합상황실 운영을 통한 경영효율화
- 노후건물 개선 및 이원화된 사무공간 통합을 통한 사업 효율성 확보

6-1) 주차사업 원-스톱 종합 상황실 운영

- 사업기간: 2023년 연중
- 사업내용: 각 주차사업별 민원센터와 공영주차장 통합관제센터 통합 운영으로 운영예산 절감
- 사업장: 견인차량보관소
- 통합운영내역

구 분	통합업무	현 근무인원
공영주차	·심야콜센터, 통합관제센터 근무	6명
거주자주차	·견인보관소 심야근무, 주말·공휴일 근무	4명

- (예상)예산절감 내역: 71,940천원

※ 공영주차장 야간콜센터 민간용역비용 절감 예상

부 서	분 야	운영방법	해당시간	관리비용	비 고
합 계				193,165천원	2022년 기준
공 영 주차팀	주차장 야간콜센터	민간용역	19:00~09:00	71,940천원	용역비용
	관제센터	자체운영	09:00~19:00	-	-
거주자 주차팀	견인보관소 민원실	자체운영	연중 무휴운영 토/일/공휴일/평일 야간	121,225천원	초과근무수당 (견인가사 포함)

6-2) 견인차량보관소 시설개선 및 주차사업 사무공간 통합

- 사업기간: 2023년 연중
- 추정비용: 275,600천원(리모델링 185,600천원, 주차장 정비공사 90,000천원)
 - ※ 리모델링 및 통합관제센터 이전, 직원 휴게실 물품 구매, 주차장 정비공사 등 포함
 - 리모델링규모: 기존 216㎡ → 336㎡(120㎡ 확대)
 - 주차사업 사무공간 통합: 공영주차팀 · 거주자주차팀 / 근무인력 54명
 - 견인보관소 주차장 정비공사: 포장 절삭 후 아스콘 포장공사 / 차선도색

□ 추진방향

- 주차장 설치 및 관리조례 등 개정에 따라 사업 이행 준비
- 거주자우선주차제 공유주차 의무화 시범운영을 통한 홍보

□ 사업개요

- 사 업 명: 거주자우선주차제 공유주차 의무화 시범운영
- 사업기간: 2023년 연중
- 강서구 총면수: 3,430면(일반 2,769면 / 지정 661면)
- 시범대상: 화곡6동 외 2개동 550면
- 사업내용
 - 거주자우선주차제 일부구간에 공유주차 강제적용(시범운영)
 - 시범운영 기간에 대대적인 공유주차 홍보
- ※ 공유주차 의무시행 기관: 서대문구, 양천구, 은평구, 강동구

□ 추진계획

- 시범운영 기간: 2023년 연중
- 시범구간: 화곡6동 및 염창동, 우장산동 일대 거주자 전 구간

구 분	화곡6동	염창동	우장산동
면 수	234면	117면	199면

○ 홍보 주요내용

“주차난 해소를 위해 모든 주차구획은 2024. 1월부터 모든 배정자 대상으로 공유 주차가 의무화 시행됨을 공고합니다.”

- 현수막 홍보: 20개동 전 구간별 현수막 게시
- SNS홍보: 매월 1회 거주자 공유시행 문자 전송
- 지역 언론사: 주기별 신문하단 광고 게시
- 공단 홈페이지: 팝업창 배너 상시 게시

○ 추진일정

구 분	시범구간 배정	시범운영	2024. 1월~
추진기간	2022. 11월	2023. 1월 ~12월	전 구간 확대

□ 추진방향

- 올림픽체육센터 프로그램실 입·퇴장 신속성 및 출입 관리 효율성 제고

□ 사업개요

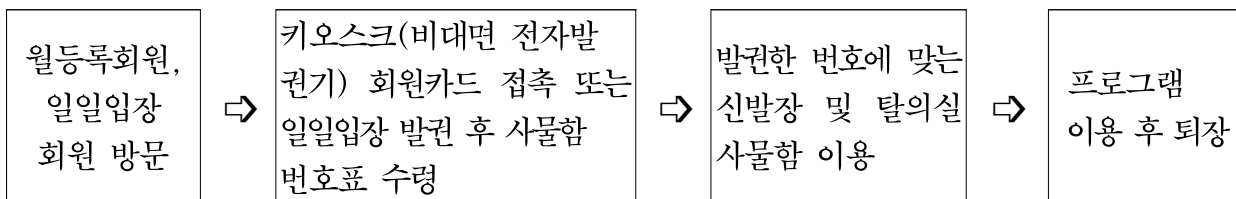
- 사업기간: 2023년 상반기
- 사업내용: 강서구민올림픽체육센터 전자사물함 자동 출입 시스템 구축
- 소요예산: 241,738천원

□ 문제점

- 프로그램실 입·퇴장 시 사물함 열쇠 대면 교환으로 인한 안내데스크 혼잡
- 시설 이용회원 이동 동선 불편 초래 및 출입 통제 어려움 발생
- 사물함 열쇠 교환 단순 업무를 위한 인력 소요 발생

□ 추진계획

- 체육시설 통합운영관리시스템 연동 전자사물함 자동 시스템 도입
 - 인증된 회원에 대해 사물함 번호 개별 지정 이용 프로그램 도입
 - 무인발권 키오스크 설치 및 사물함 시스템 연동(신발장 도입)
- 전자사물함 자동 시스템 흐름도



- 추진일정

추진과제	2023년			
	1/4분기	2/4분기	3/4분기	4/4분기
· 계획 수립 및 입찰 계약 진행				
· 시스템 개발 구축				
· 운영 및 교육 진행				

□ 기대효과

- 전자사물함 시스템 구축을 통한 출입 관리, 회원관리 업무 개선
- 단순 업무 인력 배치 개선을 통한 경영효율화

□ 추진방향

- 선호도 높은 고부가 프로그램의 확대운영을 통한 경쟁력 강화
- 소수정예 소그룹 강습반 확대 및 고객맞춤형 프로그램 개설

□ 사업개요

- 사업기간: 2023년 연중
- 사업내용: 경영환경 변화에 따른 프로그램 운영
- 예상수입: 1,053,266천원

□ 추진계획

- 체육시설 활성화를 위한 프로그램 신규 및 증설 운영

사 업 장	추진내용	예상수입
올림픽체육센터	골프연습장 강습반 확대	59,432천원
	골프연습장 이용요금 조정	3,657천원
	실내체육관 대관 운영 확대	26,357천원
	시니어 피트니스 외 2개 프로그램 신설	19,184천원
마곡레포츠센터	수영 강습반 등 37개반 증설, 핀수영 신설(4개반)	306,882천원
	헬스 3종목 13개반 신설	123,216천원
	점핑 PT 등 문화프로그램 신·증설 및 정원조정	247,680천원
마곡배드민턴장	오전·오후 시간대 강습반 증설(5개반)	80,400천원
공항동체육센터	맞춤수영 증설(16개반), 수중재활 프로그램 등 3종목(6개반) 신설	154,080천원
가양레포츠센터	실내체육관 대관 운영 확대	13,178천원
수명산다목적체육관	탁구 강습반 신설	12,000천원
궁산다목적체육관	배드민턴 강습반 신설	7,200천원

□ 기대효과

- 경영환경 변화에 맞춘 적극적 대처로 시설운영 경쟁력 제고
- 고부가가치 프로그램 운영 신설 및 증설로 운영 활성화 기대

□ 추진방향

- 시설 노후도, 사용빈도, 시급성을 감안하여 개·보수 우선순위 결정
- 시설 이용고객의 편의증진과 안전성을 고려한 시설환경 개선

□ 사업개요

- 사업내용: 우선순위를 고려한 각 사업장별 노후시설 개·보수
- 소요예산: 224,999천원
- 노후도, 사용빈도, 시급성을 고려한 노후시설 개·보수

사 업 장	추진내용	소요예산
마곡배드민턴장	- 전력설비 개선 · 현 전력망의 한계로 운영 시 불시 정전사태 발생 우려 · 개선방법: 전력 증설, 부속설비 개선	79,079천원
	- 냉·난방기 교체 · 장기간 이용(18년)에 따른 냉·난방 효과 미비 · 개선방법: 체육관 냉·난방기 교체 (총 8대)	60,170천원
강서구민회관	- 우장홀 조명콘솔 교체 · 조명 제어장치 부속기기 단종으로 수리 불가 · 개선방법: 부품 수급이 원활한 제품으로 교체	36,850천원
	- 프로그램실 냉·난방기 교체 · 장기간 사용에 따른 고장으로 고객 불편 · 개선방법: 각 프로그램실 냉·난방기 교체(총 3대) · 대상시설: 2층 교육실·세미나실, 3층 음악실(각 1대)	15,400천원
곰달래 문화복지센터	- 고객 편의시설 비상벨 교체 · 노후에 따른 고장 및 선로 단선으로 정상작동 불가 · 장애인 및 사회적 약자 통보 불가로 안전사고 위험 · 개선방법: 근무자 상시 대처 가능한 방재실에 시스템 구축	33,500천원

□ 기대효과

- 노후시설 개선을 통한 쾌적한 시설환경 조성 및 고객안전 확보