

2023년도 주요업무계획



생활복지국

보고순서

I . 일반현황	1
----------	---

II . 부서별 주요업무

■ 복지정책과	4
---------	---

■ 생활보장과	13
---------	----

■ 아동청소년과	20
----------	----

■ 장애인복지과	28
----------	----

■ 가족정책과	35
---------	----

■ 어르신복지과	46
----------	----

I. 일반현황

(2023. 1. 1 기준)

1 조 직 ----- 6과 28팀

생 활 복 지 국

복지정책과	생활보장과	아동청소년과	장애인복지과	가족정책과	어르신복지과
복지정책팀	생활보장팀	아동청소년 친화팀	장애인정책팀	보육 1 팀	어르신 복지행정팀
통합조사1팀	자활주거팀	아동보호팀	장애인지원팀	보육 2 팀	어르신 시설관리팀
통합조사2팀	의료보장팀	아동학대조사팀	장애인시설팀	가족지원팀	어르신 생활지원팀
복지자원팀	통합관리1팀	드림스타트팀		양성평등팀	
희망복지팀	통합관리2팀	아동돌봄팀		1인가구지원팀	
돌봄지원팀	통합관리3팀				

2 직원현황

□ 인 력: 162명 / 180명

(정원/현원)

과 별	직렬 별 계	행 정 직				사회복지직			기타직	임기제	비고
		4급	5급	6급	7~9급	5급	6급	7급~9급	6~9급	7~9급	
계	162/180	1/1	3/3	14/13	48/46	3/3	16/21	74/90	2/2	1/1	
복 지 정 책 과	50/51	1/1	0/1	2/0	10/10	1/0	6/7	29/30	1/2	0/0	과견 2명 관리직 1 간호직 1 시간선택제 임기제 마급 1명
생 활 보 장 과	35/41	0/0	0/0	1/2	4/2	1/1	5/5	24/31	0/0	0/0	시간선택제 임기제 마급 2명
아동청소년과	21/24	0/0	1/1	1/2	7/4	0/0	3/6	9/11	0/0	0/0	시간선택제 임기제 라급3, 마급3
장애인복지과	16/18	0/0	0/0	3/2	5/6	1/1	1/1	5/7	0/0	1/1	한시임기 제9호 1명
가 족 정 책 과	25/28	0/0	1/1	5/5	14/15	0/0	0/1	5/6	0/0	0/0	한시임기 제9호 1명
어르신복지과	15/18	0/0	1/0	2/2	8/9	0/1	1/1	2/5	1/0	0/0	시간선택제 임기제 마급 1명

3 예산현황

□ 총 예산규모

(단위: 백만원)

구 분		2023년	2022년	비교증감	증감율
총 계		756,164	687,070	69,095	10.06%
일반회계	소 계	749,424	679,741	69,683	10.25%
	복 지 정 책 과	25,577	27,155	△1,578	△5.81%
	생 활 보 장 과	161,517	147,428	14,089	9.56%
	아 동 청 소 년 과	11,115	8,069	3,046	37.75%
	장 애 인 복 지 과	96,651	80,439	16,212	20.15%
	가 족 정 책 과	201,073	189,588	11,485	6.05%
	어 르 신 복 지 과	253,491	227,062	26,429	11.64%
특별회계	소 계	1,994	2,172	△178	△8.21%
	의 료 급 여	1,994	2,172	△178	△8.21%
기금	소 계	4,746	5,157	△410	△7.95%
	자 활 기 금	2,657	2,950	△293	△9.93%
	양성평등기금	1,043	1,113	△69	△6.20%
	어르신복지기금	1,046	1,094	△48	△4.39%

□ 기금운영 현황

(단위: 백만원)

기 금 명	설치일	조성액(A) (A=B+C)	용자액(B)	현재액(C)
자활기금	2003.7.2.	2,657	369	2,288
양성평등기금	2001.4.	1,113	0	1,113
어르신복지기금	1997.12.5.	1,046	0	1,046

4 주요현황

□ 복지관련 시설: 총 930개소

(단위: 개소)

부서명	소 계	관리시설	비고
복지정책과	12	종합사회복지관 10, 푸드뱅크·마켓 2	
생활보장과	2	지역자활센터 2	
아동청소년과	43	우리동네키움센터 6, 아동복지시설 29, 아동보호전문기관 1, 청소년쉼터 2, 청소년수련시설 3, 청소년상담·지원시설 2	
장애인복지과	55	장애인복지시설 55	
가족정책과	321	어린이집 312, 육아종합지원센터 1, 가족지원시설 5, 여성폭력관련 상담소 3	
어르신복지과	497	노인복지관 5, 어르신사랑방 219, 어르신문화교실 20, 노인복지시설 100, 재가장기요양기관 151, 인생이모작지원시설 1, 노인일자리전담기관 1	

□ 보호대상

(단위: 가구, 명, 개소)

총 계		기초생활수급자										한부모가족		장애인	시설 보호	
		소계		생계		의료		주거		교육						
가 구 (시설)	인원	가구	인원	가구	인원	가구	인원	가구	인원	가구	인원	가구	인원	인원	시설	인원
24,624 (39)	64,701	22,683	31,145	16,337	21,028	15,128	19,407	22,057	30,410	1,874	2,661	1,941	4,669	28,435	39	452

※ 기초생활수급자 소계: 중복 제외 / 영구임대주택 현황: 15,275호(SH공사 7,441, LH공사 7,834)

□ 다문화가족 현황

(단위: 명)

구분	총계	동북아 (중국,조선족,일본 등)	동남아 (베트남,필리핀,태국 등)	북미 (미국,캐나다)	유럽 (러시아,영국 등)	기타
계	3,844	2,796	619	169	110	150
남	984	750	31	89	45	69
여	2,860	2,046	588	80	65	81

Ⅱ. 부서별 주요 업무

복 지 정 책 과

주요 업무

1. 지역주민을 위한 공휴일 종합사회복지관 시설 개방	5
2. 저소득 청년들을 품어주는 「강서 청년등지」 사업	6
3. 호국정신을 기리기 위한 보훈대상자 예우 및 지원	7
4. 신속하고 빈틈없는 통합조사 추진	8
5. 위기상황 해소를 위한 신속한 맞춤형 긴급복지 지원	9
6. 위기가구 발굴로 복지사각지대 해소	10
7. 사회적 고립 가구의 촘촘한 안부확인망 강화	11
8. 복합적 문제 해결을 위한 통합사례관리	12

1

지역주민을 위한 공휴일 종합사회복지관 시설 개방

□ 추진방향

- 복지관 휴일개방을 통한 지역주민 여가생활 및 취미활동 공간 제공
- 흑서기·흑한기 쉼터 역할 및 취약계층 돌봄기능 지원

□ 사업개요

- 사업기간: 2022. 10.~계속
- 사업내용
 - 종합사회복지관 전체(10개소) 토요일·주중 공휴일 시설 개방 운영
 - 주말프로그램 및 주민자조모임 활성화를 위한 공간 제공
 - 어르신들의 친목을 도모하기 위한 장소 지원
- 소요예산: 77,000천원(구비)

□ 2023년 이행목표

- 종합사회복지관 10개소 토요일, 주중 공휴일 전면 개방

□ 추진계획

- 개방 운영계획
 - 개방일수: 54일(토요일, 주중 공휴일)
 - ※ 신정, 설날, 추석 연휴기간은 운영 제외
 - 운영시간: 09:00~18:00
 - 운영인력: 1일 2인 이상 필수근무
- 운영방법
 - 복지관 특성에 따라 자율개방 및 대관
 - 직원 등 2인 이상 필수 근무로 종사자 안전 확보
 - 보도자료 및 각종 매체(SNS 등 활용)를 통한 시설개방 적극 홍보

□ 추진상 문제점 및 효율적 해결방안

- 휴일 연장근무로 인한 복지관 종사자들의 근로의욕 저하 및 알코올중독·정신질환자 등 대응상황 시 안전문제 발생 우려
 - 종사자 휴일수당·급량비 지원 및 직원 2인 이상 필수 근무로 종사자 안전 확보
 - 복지관 간담회 및 이용자 욕구조사 실시 후 시설운영·개방 범위 등에 반영

2

저소득 청년들을 품어주는 「강서 청년등지」 사업

□ 추진방향

- 시설퇴소, 취준생, 학비, 식생활, 주거취약 등 생활이 어려운 1인 청년가구 지원
- 식품 및 주거지원, 장학금, 취업지원 등 개인별 당면한 문제 및 욕구 맞춤 지원
 - ※ 「지원금 다 썼는데...」 보육원 퇴소 대학생, 숨진 채 발견, 국민일보 2022. 8. 22.
 - ※ 강서구 전체인구 572,814명 중 청년(20세~39세) 1인가구 47,198명(8.24%), 이 중 저소득청년이 1,442명

□ 사업개요

- 사업기간: 2023. 1.~12.
- 사업대상: 강서구 거주 저소득 청년 1인가구 100명
- 사업내용
 - 시설퇴소, 취준생, 학비, 식생활, 주거취약 등 저소득 청년 1인 가구 기본적인 의식주 해결
 - 식품·생활용품 지원, 주거지원 등을 통한 당면한 문제 해결 및 생활안정 확보
 - 장학금, 직업훈련, 취업알선 등 학업유지 및 직업생활을 통한 미래 성장 환경 지원
- 소요예산: 비예산(민간 자원 활용)

□ 추진계획

- 청년 희망박스(꾸러미) 지원: 강서푸드뱅크마켓 연계, 대상자 전달
 - 기본 생활을 위한 식품, 생활용품(라면, 즉석밥, 레토르트 식품, 세제 등) 지원
 - 안전 및 보안강화를 위한 문열림 보안센서, 소화기, 구급함 등 지원
 - 청년 상황 및 욕구에 따라 생활 필수 소형가전 및 가구 등 지원
- 필요 시 심적으로 의지할 수 있는 어머니, 아버지 같은 멘토 결연(동 직능단체 협조)
- 위기상황에 처한 청년가구: 긴급복지지원(생계, 의료, 주거비) 지원
- 주택 임차보증금 및 임차료 지원: 서울복지재단, 청년월세 특별지원 연계
- 학비 마련이 어려운 청년가구: 강서구장학회 등 민간 장학회 추천
- 취준생 청년가구: 고용복지센터를 통한 직업훈련, 취업알선
- 청년가구의 당면한 문제 및 욕구에 따른 지원: 민간 자원 연계

□ 관련사진

			
희망박스(예시)	문열림 보안센서	소형가전	주거지원

3

호국정신을 기리기 위한 보훈대상자 예우 및 지원

□ 추진방향

- 국가보훈대상자에 대한 예우 및 지원으로 자긍심 고취
- 보훈행사 지원을 통한 나라사랑 정신 및 호국정신 함양

□ 사업개요

- 사업대상: 국가보훈대상자(6,832명), 보훈단체(9개)
- 사업내용: 국가유공자 예우 및 지원, 보훈단체 운영 및 행사 지원
- 소요예산: 4,670,668천원(구비)

□ 추진계획

- 국가보훈대상자 예우 및 지원
 - 보훈예우수당 지원: 매월 50천원
 - 생활안정을 위한 위문금 지원(설, 보훈의 달, 추석): 회당 20천원
 - 사망위로금 지원: 인당 200천원
- 보훈단체 운영 및 행사 지원(총 1,136,668천원)
 - 보훈단체 운영: 보훈단체 운영비, 공공요금, 사무보조원 지원
 - 보훈단체 주요 행사 지원
 - 상반기: 현충원 참배(6.6.), 개화산전투전사자 충혼위령제(6월중) 등
 - 하반기: 전적지 순례 등 보훈행사 지원
- 보훈회관 이전
 - 장 소: 강서문화원(화곡로 215)
 - 내 용: 리모델링 및 방수 등
 - 이전시기: 2023년 10월 ~ 12월 중
 - 소요예산: 915,000천원

4

신속하고 빈틈없는 통합조사 추진

□ 추진방향

- 차세대 사회보장정보시스템을 통한 통합조사 업무의 효율성과 신속성 제고
- 증가하는 복지수요에 발빠른 대응으로 급여별 선정기준 숙지로 복지대상자 선정업무의 전문성 강화

□ 사업개요

- 추진기간: 2023. 1. ~ 12.
- 사업대상: 사회보장급여 및 타 기관(부서) 소득·재산조사 의뢰 25여종 사업
※ 조사인원: 통합조사1·2팀원 19명/ 1인당 월 평균 조사건수 98건 ('22. 12. 31. 기준)
- 조사내용: 수급(권)자 및 부양의무자 가구의 소득·재산, 근로능력 등 생활실태 조사를 통한 급여별 적합여부 결정
- 소요예산: 15,880천원(구비)

□ 추진계획

- 차세대 사회보장정보시스템 활용한 신청조사 통로 확대
 - 빅데이터 활용한 복지멤버십 도입에 따라 신청조사 창구의 다양화와 복지 접근성 강화로 공간적 제약 극복
 - 스마트폰, 전자우편을 통한 처리절차 및 기한, 신청결과 문자알림 서비스(SMS) 제공 등 온라인 신청조사 확대
 - 디지털 취약계층에 모바일 기기와 국민비서(AI)를 활용한 가정방문현장 접수·조사 및 심층상담 지원
- 통합조사 업무 전문성 확보를 위한 업무 처리기준 및 절차 표준화
 - 표준화된 통합조사 업무매뉴얼 책자 발간·배부 및 연 1회 실무교육 실시
 - 조사의 전문성·공정성 강화를 위한 자체 사례연구회의 진행
 - 통합조사관리 실무자 직무 소진 예방을 위한 프로그램 운영
- 신청급여 부적합자에 대한 타법급여 연계 및 생활보장심의위원회 심의 적극 활용한 복지사각지대 최소화

□ 기대효과

- 신속·정확한 조사를 통한 복지행정 신뢰성 확보 및 복지체감도 향상

5

위기상황 해소를 위한 신속한 맞춤형 긴급복지 지원

□ 추진방향

- 실직, 질병, 화재 등 위기상황의 저소득주민에게 신속한 맞춤형 긴급복지 지원
- 통합상담을 통한 생계지원, 돌봄 및 사례관리로 '수원 세모녀' 사례 사전 예방

□ 사업개요

- 사업기간: 2023. 1.~12.
- 사업대상: 갑작스런 실직, 질병, 화재 등 위기상황에 처한 저소득 위기가구
- 사업내용: 신속한 긴급복지 지원, 위기상황 및 가구특성을 반영한 복지상담 실시
- 소요예산: 3,758,700천원(국비 1,564,290천원, 사비 1,361,145천원, 구비 833,265천원)

□ 추진계획

- 신속한 맞춤형 긴급복지 적기 지원으로 위기상황 탈피, 사회적 안전망 강화
 - 통·반장 등을 통해 신고된 위기가구 현장 확인으로 신속하게 발굴
 - 발굴된 가구의 위기사항 확인을 통한 선지원 실시 및 사후조사
- 국가/서울형 긴급지원 제외된 실질 위기가구 강서형 긴급구호 지원(사후심의)
- 긴급지원 종료 이후 위기상황 지속 시 맞춤형 민간자원 복지서비스 연계
- 단계적 긴급복지 지원기준 적용으로 촘촘한 그물망 복지 실현
 - 「국가 긴급지원 → 서울형 긴급지원 → 강서구 긴급구호 → 민간자원 연계」

구분		국가긴급지원 (보건복지부)	→ 서울형 긴급지원 (서울시)	→ 강서형 긴급구호 (강서구)	→ 민간자원 (사회복지공동모금회)
지원 기준	소득	중위소득 75%↓	중위소득 100%↓	없음	중위소득 120%↓
	재산 (금융)	241백만원↓ (6백만원↓)	379백만원↓ (10백만원↓)	없음	없음
지원 내용	생계	1,620천원(4인 가구)	1,000천원(4인 가구)	700천원(4인 가구)	금액제한 없음
	의료	3,000천원 이내	1,000천원 이내	700천원 이내	
	주거	662천원 이내(4인 가구)	1,000천원 이내	600천원 이내(4인 가구)	
	기타	시설입소, 교육비 등	교육비, 연료비 등	장제, 해산 500천원	
예산		3,129,700천원 (국 50% 시 25% 구 25%)	579,000천원 (시100%)	50,000천원 (구100%)	2022 따겨 성금

□ 기대효과

- 장기화된 코로나로 인해 지속적인 위기상황에 처하지 않도록 적기 신속한 지원
- 직면한 위기상황 해소와 가구특성을 반영한 복지서비스 지원으로 생활안정 도모

6

위기가구 발굴로 복지사각지대 해소

□ 추진방향



- 찾아가는 복지, 예방적 복지를 위한 다양한 발굴 방법 구축 및 실행
- 민관 협력을 통한 강서형 복지공동체 조성으로 위기가구 발굴

□ 사업개요

- 사업기간: 연중
- 대 상: 복지사각지대 위기가구
- 소요예산: 88,065천원(구비)

□ 추진계획

- 위기정보 빅데이터 및 다양한 기획조사를 통한 예방적 발굴
 - 차세대 사회보장정보시스템 (전가·가스 체납 등)으로 통보된 가구 조사(연6회)
 - 다양한 기획조사(주민등록 일제조사*, 주거취약거주 등) 통한 집중 발굴
 - * 동반장 대상 위기가구 발굴 동영상 및 자료 통한 교육으로 이웃 발굴 활동 독려
- 우리동네 지역주민의 참여를 통한 고립 위험가구 발굴
 - 지역주민으로 구성된 동 희망드림단, 명예사회복지공무원을 활용한 적극 발굴
 - 주민과 자주 만나는 상공인의 참여를 통한 어려운 이웃발굴(약국 등)
 - 강서경찰서CSO(지역안전경찰)와의 협업을 통한 지역순찰 강화로 사각지대 적극 발굴
- 다양한 매체를 활용한 복지사각지대 발굴 홍보 강화
 - 주민접점형 매체(재사용종량제봉투, 지방세고지서, 마을버스 차량광고 등) 활용
 - SNS(카카오톡, 인스타그램)등을 활용한 간편한 신고채널 홍보

 <p>카카오톡 QR</p> <p>카카오톡 플러스친구 강서구 복지사각지대 발굴 신고</p>	 <p>우리 주위에 도움이 필요한 이웃을 알려주세요!</p> <p>어떤 지원을 받을 수 있나요? • 긴급차량, 생활안전 등 긴급 신고 가능 • 사각지대 내 집착으로 안전하여 관리</p> <p>어디로 알려야 하나요? • 보건복지담당자, 방위대 • 서울로 안전동행대 발원 • 전후로 민선21선</p> <p>"어려운 이웃, 함께 살으면 더 도움 수 있습니다"</p>	 <p>이웃이 필요한 이웃을 알려주세요</p>
카카오톡 신고채널	지방세고지서 홍보	복지사각지대 발굴을 위한 홍보 (구청 사거리)

7

사회적 고립 가구의 촘촘한 안부확인망 강화

□ 추진방향

- 사회적 고립가구 중점관리를 위한 안부확인 방안 체계화
- 지역 주민과의 관계 형성 추진으로 촘촘한 안전망 구축

□ 사업개요

- 사업대상: 1인 가구, 노약자 등 사회적 고립위험 가구 (약 5천명)
- 소요예산: 390,880천원 (시비 387,880천원 구비 3,000천원)

□ 추진계획

- 사회적 고립 위험이 예상되는 취약가구 조사 선행으로 대상 선정
 - 지역주민 신고 및 적극적인 방문조사를 통한 취약가구 발굴
 - 복지관 등 기관과 협력하여 사각지대 고립위험가구 발굴
- 사회적 고립위험가구 돌봄 체계 구축을 통한 대상자 집중관리
 - 강서이음콜 등을 활용하여 주 1회 주기적인 안부확인 시행
 - 우리동네돌봄단을 활용한 사회적 고립가구 전담 돌봄 통한 예방활동
 - 돌봄단 활동 기간 확대: 61명(9개월 → 12개월)
 - 대상자와의 1:1매칭 통한 친밀감 (1인당 약50명)바탕으로 주1회 안부확인
 - 안전·건강관리IoT, 스마트 플러그, 서울 살피미 앱을 활용한 상시 안부확인
 - 사업 대상자를 지속적으로 발굴·확대하여 상시 위험알림 시스템 강화
- 고립감 해소 및 일상생활 회복 지원을 위한 주민관계망 형성 사업 추진
 - 지역주민과 함께 하는 산책, 나들이 등 다양한 활동을 통한 유대관계 형성
 - 우리동네돌봄단, 동 희망드림단 등과 함께 하는 사회적 관계망 지원
 - 지역별 욕구에 맞는 관계매개체(건강음료, 반찬지원 등)를 통한 안부확인



※ 우리동네돌봄단: 취약계층가구의 정기 모니터링 인력, 활동비지원(시비)

※ 강서이음콜 : 음성메시지 시스템 활용하여 전화수신 여부로 안부확인

8

복합적 문제 해결을 위한 통합사례관리

□ 추진방향

- 가구별 다양한 문제해결을 위한 맞춤형 통합사례관리 실시
- 민·관·경 협력네트워크 구축으로 든든한 지역복지 안전망 구축

□ 사업개요

- 사업대상: 복합적이고 다양한 욕구를 가진 위기 대상 (약 1,000가구)
- 수행인력: 구 통합사례관리사 및 동 주민센터 복지플래너
- 소요예산: 233,580천원 (국비 101,680천원, 사비 55,340천원, 구비 76,560천원)

□ 추진계획

- 맞춤형 사례관리로 대상자와 함께 위기 상황 극복
 - 동 복지플래너는 단순·일반사례 위주의 신속한 서비스 지원
 - 구 통합사례관리사는 복합적인 욕구를 가진 고난도 위기가구 집중 지원
 - 대상자 적극 발굴 및 구·동 간 자원 수시공유로 공공부문 사례관리 내실화
- 민·관·경 협력 체계 강화로 든든한 사례관리 안전망 구축
 - 민·관 통합사례회의, 권역(등촌/가양/방화)모임 정례화를 통한 복지 기반 확대
 - 고용복지플러스센터 기관 간 협업을 통하여 고용위기가구 발굴 및 자립 지원
 - 학대전담경찰관(APO), 지역안전경찰관(CSO)과 신속한 정보 공유 및 공동 사례 개입
- 사례관리 실무자의 전문성 및 역량 제고를 위한 체계적 교육 실시
 - 차세대 사회보장정보시스템 개편에 따른 사례관리 매뉴얼 제작·배부
 - 현장 맞춤형 교육 구성 및 우수사례 공유로 실무자 역량 강화



민·관 통합사례회의



민·관·경 협력 체계



온라인 우수사례 공유

생 활 보 장 과

주 요 업 무

1. 공공임대주택 시설 개선	14
2. 자립진출! 「핵심 자활사업단」 육성	15
3. 취약계층 기초생활 보장으로 삶의 질 개선	16
4. 행복 더하기! 주거복지 서비스 제공	17
5. 어려운 이웃의 건강지킴이! 의료급여 지원	18
6. 세심하고 공정한 사회보장급여 자격 관리	19

1 공공임대주택 시설 개선

□ 추진방향

- 공공임대주택 재정비를 통하여 시설의 노후와 주차공간의 열악, 부정적 인식 등의 문제를 해결하여 구민 주거 복지 실현

□ 사업개요

- 공공임대주택단지 현황: 15개 단지 18,704세대
- 사업내용
 - 실내공간 개선, 고품격 커뮤니티 공간, 안전한 임대주택 조성
 - 노후화된 시설물 교체주기 단축하여 입주민 불편 최소화

도배 · 장판	주방싱크대, 렌지, 수전	철재 창호 · 문	어린이 놀이터
10년 → 6년	15년 → 10년	30년 → 20년	15년 → 10년

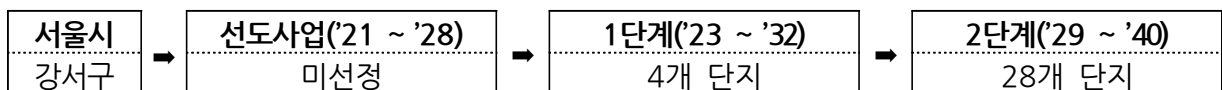
- 소요예산: 비예산 (국토교통부 및 서울특별시 추진사업)

□ 추진계획

- 국토부 노후 공공임대 재정비 사업: 가양7단지 선정('21년 시범사업)
[국토부 노후 공공임대 종합정비 계획]

유형	재 정 비	전략정비	유지관리
정비 방식	철거 후 신축	그린 리모델링(세대통합 등), 유휴부지 별도 증축 등	일상수선, 유지보수
물량	15 곳('21년 시범사업 2곳) 가양7단지: 1,998호 → 약3,000호 ※ 이주·사업승인('24년)→착공('25년)	112 곳	31 곳

- 서울시 '임대주택 3대 혁신' 사업에 우리 구 단지가 포함되도록 적극 건의



□ 개선(안) 사진



2

자립진출! 「핵심 자활사업단」 육성

□ 추진방향

- 기존 또는 신규 자활사업단을 선정하여 핵심사업단으로 육성
- 자활기업 및 개인 취·창업 진출을 위한 자립지원의 허브 역할 확립

□ 사업개요

- 사업내용: 핵심 자활사업단으로 선정 시 성장을 위한 사업비 지원
- 소요예산: 200백만원(자활기금)

[자활사업 개요]

- 추진근거: 기초생활보장법 제28조
- 추진기관: 지역자활센터 2개소
- 사업현황: 25개 사업단, 14개 자활기업
- 사업내용
 - 자활참여자(400여명) 상담 · 정보 제공
 - 직업훈련, 취업알선, 경영지도
 - 근로의욕 및 자존감 고취, 자립에 필요한 서비스 연계



□ 추진계획

- 「핵심 자활사업단」 선정을 위한 추진계획 공모
 - 자활사업단의 수익창출, 공급처 확보가 용이한 사업 품목 선정
 - 참여자의 취·창업 능력 향상에 중점을 두어 사업 선정
- 사업비 지원을 위한 자활기금 운용 방침 마련
 - 자활기금 활용을 위한 생활보장위원회 심의 추진
 - 상시 모니터링을 통한 예산집행 관리·감독 철저히 기금 운용의 투명성 제고



3

취약계층 기초생활 보장으로 삶의 질 개선

□ 추진방향

- 기초생활보장 확대 및 급여지원을 통한 저소득주민 기본생활 보장 강화
- 다양하고 탄력적인 보호로 취약가구 적극 보장

3-1) 기초생활보장 기준완화로 비수급 빈곤층 최소화

- 보장확대: 3% 증원 (22,951가구 31,420명 → 25,475가구 32,363명)
 - 선정기준 완화로 비수급 취약계층 보장 강화

구 분	2022년	2023년	비 고
기준중위소득(4인가구)	5,121,080원	5,400,964원	5.47% 인상
주거급여대상 범위확대	기준중위소득 46%	기준중위소득 47%	
임차급여 기준임대료	327천원/1인	330천원/1인	0.9% 인상

- 맞춤형 급여 기준 탈락자, 서울형기초생활보장 적극 책정으로 사각지대 해소
- 지원내용
 - 기초생활보장 급여(생계·의료·주거·교육) 적기 지급
 - 저소득 취약계층 추가급여(월동대책비·명절위문금·교육경비·양곡지원)
 - 서울형기초보장, 마스크, 무연고 사망자 안치료 지원 등
- 소요예산: 148,218백만원 (국비 88,528백만원, 시비 41,099백만원, 구비 18,591백만원)

3-2) 제도개선 발굴과 탄력적인 심의제도 운영

- 제도개선 발굴단 운영 및 정기적 직원 교육
 - 창의적인 아이디어와 현장 의견 반영으로 제도 개선
 - 지속적인 교육 실시로 직원역량 강화
- 생활보장위원회 심의제도 활성화
 - ‘정기 사례회의’ 운영을 통한 사례별 구제방안 논의
 - 생활보장심의 운영으로 기준은 초과하나 생활이 취약한 가구 보장

4

행복 더하기! 주거복지 서비스 제공

□ 추진방향

- 긴급주거위기 가구의 안정적인 주거지 이동을 통한 주거복지망 구축
- 맞춤형 주거복지 서비스 제공으로 주거취약계층의 주거 향상 도모

4-1) 위기상황에도 든든! 디딤돌 주택 확대

- 사업내용
 - SH 매입임대주택 중 공가 사용 협약하여 임시거소 주택 제공
 - 임시 입소 세대에 대한 특별 관리로 주거 상향서비스 등 지원
- 운영규모: 4호 → 8호
- 입주자격: 주거를 상실하거나 주거상실 위기에 처한 가구
- 입주기간: 6개월 이내(1회 연장, 최대 12개월 거주 가능)
- 공급주택: SH공사 매입임대주택(다가구, 원룸)
- 공급조건: 공급기간 2년(연장 가능), 유상공급(SH공사↔강서구)
- 소요예산: 105백만원(구비)

4-2) 만족 +++ 더함! 주거서비스 지원

- 『청년월세 한시 특별지원』
 - 사업기간: 2022. 8. ~ 2024. 12.
 - 무주택 청년가구에(부모와 별도 거주) 최대 월 20만원씩 12개월 월세 지원
 - 소요예산: 2,209백만원(국비 663백만원, 사비 1,546백만원) ※ 수혜대상: 약 1,534명
- 취약계층 이사지원 서비스
 - 이사전문업체와 함께하는 까치익스프레스: 이사업체에 실비지원
 - 이사비용 지원: 관내 생계·의료급여수급자 이사 시, 최대 20만원
 - 소요예산: 92백만원(구비) ※ 까치익스프레스 20백만원, 이사비 지원 72백만원
- 맞춤형 주거환경 개선사업
 - 희망의 집수리사업: 도배, 장판, 싱크대 등 16가지 공종 지원
 - 에너지효율개선사업: 단열, 창호공사, 보일러 교체 및 냉방기기 지원
 - 장애인 주거편의지원사업: 화장실개조, 문턱제거, 경사로 설치 등
 - 주거급여 수선유지 급여: 주택 노후도를 고려하여 누수·난방·단열·마감 등 수선지원

5 어려운 이웃의 건강지킴이! 의료급여 지원

□ 추진방향

- 저소득 주민의 의료요구에 맞는 적정 의료급여 지원으로 건강 증진에 기여
- 신규 의료급여기관과 협력 지지 체계를 구축하여 의료급여 재정 효율화 추진

5-1) 건강한 삶의 질 향상을 위한 의료급여 지원

- 본인부담금 지원: 건강생활유지비, 본인부담금 보상금 및 상한제
- 현금급여 지원
 - 장애인 보조기기: 의자·보조기, 수동·전동휠체어, 보청기 등 83개 품목 지원
 - 요양비: 자동복막투석, 당뇨, 자가도뇨, 기침유발기 등 소모성 재료비 지원
 - 임신·출산 진료비: 100만원 지원(다태아 140만원)
- 치아관련 지원: 만 65세 이상 노인틀니·임플란트 및 만 19세 이상 치석 제거
- 소요예산: 1,994백만원(국비 997백만원, 시비 997백만원)

5-2) 의료급여 재정 효율화를 위한 의료급여기관 관리 확대

- 신규 의료급여기관(병·의원) 대상으로 의료급여 제도에 대한 정보제공
 - 기존 장기입원 등 사례 발생 시에 행하던 의료급여기관의 간담회를 신규 의료급여기관으로 확대
 - 신규 의료급여기관에 대해 의료급여 제도 및 적정 의료이용 절차 등 안내
- 신규 의료급여기관과의 협력 지지 체계 구축
 - 신규 의료급여기관의 합리적 의료관행을 유도하여 의료급여 재정 안정화에 기여
 - 의료급여 수급자의 의료급여제도 악용 및 명의 도용 예방을 위한 협력 체계 구축



6

세심하고 공정한 사회보장급여 자격 관리

□ 추진방향

- 차세대 사회보장정보시스템을 통한 공정한 자격관리 및 급여업무의 신뢰도 제고
- 신속·정확한 확인조사를 통한 중복·부정수급 예방 및 권리구제 강화

□ 사업내용

○ 사회보장급여 수급자 현황

(2022. 12. 1. 기준 / 가구)

구분	합계	맞춤형 기초보장				차상위	기초연금	장애인연금	한부모 등
		생계	의료	주거	교육				
관리대상	116,654	16,742	15,664	22,354	1,914	4,958	47,500	4,876	2,556
연간 확인조사	7,630	1,421	820	2,125	243	871	1,742	119	289

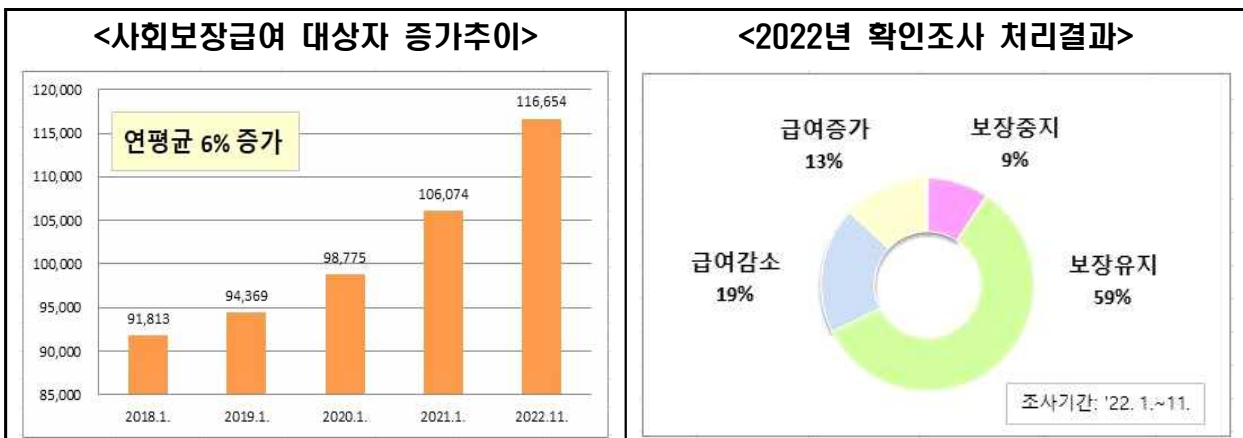
※ 맞춤형 중복 제외: 23,186가구 / 가구원: 기초연금 60,276명, 장애인연금 4,992명

○ 추진내용

- 차세대 사회보장정보시스템 소득·재산 변동자료, 유관기관 연계 자료 반영
- 정기회의 개최, 소명자료 확인, 복지급여 연계 등 급여중지자 권리 구제
- 복지로 등을 통한 부정수급 신고사항 현장조사

□ 추진계획

- 월별 확인조사: 신속한 소득·재산·인적정보 등 변동처리를 통한 적정 급여 및 자격 관리
- 신고안내 고지: 변동신고 의무 안내문 및 안내 문자 주기적 발송
- 권리구제 노력
 - 급여중지: 장애인·노인·중증질환자 등 취약계층 우선보장 및 타복지급여 연계
 - 확인조사: 권리구제 대상자 발굴 및 수급가능성 판정을 통한 선제적 복지서비스 제공



아 동 청 소 년 과

■ 주 요 업 무

1. 아동친화도시 기반을 통한 아동·청소년 복합문화공간 확충	21
2. 기초생활수급자, 차상위계층 어린이 대상 맞춤형 생애주기별 관리	22
3. 방과 후 초등 돌봄을 위한 우리동네키움센터 확충	23
4. 강서구 학대피해아동쉼터 신규 설치	24
5. 자립준비청년(보호종료아동) 자립수당 지급	25
6. 아동·청소년의 건전하고 다양한 활동 지원	26
7. 아동학대 조사 및 예방 활동 강화	27

1

아동친화도시 기반을 통한 아동·청소년 복합문화공간 확충

□ 추진방향

- 아동친화도시 활성화 사업 추진을 통한 모든 아동이 행복한 도시 조성
- 아동·청소년 교육, 복지, 문화의 통합 운영을 위한 원스톱 종합지원 기반 마련

□ 사업개요

- 사업기간: 2023. 1.~12.
- 사업내용
 - 아동친화도시 4개년 핵심전략사업기구 운영 및 전략사업 추진
 - 청소년문화의 집 건립
- 소요예산: 1,418,350천원(구비)

□ 추진계획

- 아동친화도시 제2차 4개년(2021~2024) 전략사업 추진계획 이행
 - '23. 1.~12.: 26개 핵심전략사업(14개 부서) 추진 및 성과보고회 개최
 - '23. 6.~12.: 아동친화도(아동권리실태) 조사 실시
- 염창동 청소년문화의 집 건립 추진
 - 사업개요
 - 위치(규모): 강서구 공향대로59다길 80(지하1층/지상6층, 연면적 1,115㎡)
 - 사업기간: 2021. 8. ~ 2025. 5.
 - 사업비: 6,137백만원(시비 9.95억, 구비 51.42억)
 - 시설계획: 취미활동 공간, 동아리실, 스터디룸, 강의실, 휴게공간 등
 - '23. 1.~3. : 도시계획시설(공공청사) 변경 결정
 - '23. 4 : 설계공모 및 기본·실시설계 용역
 - '24. 2.: 염창동 청소년문화의 집 건립공사 착수
- 청소년문화의 집 추가 건립을 위한 부지 확보
 - 발산동 청소년공부방 부지 소유권이전등기 소송 이행
 - 권역별 확충을 위한 추가 부지 확보 방안 검토

2

기초생활수급자, 차상위계층 어린이 대상 맞춤형 생애주기별 관리

□ 추진방향

- 생애주기별 맞춤서비스 적시 개입을 통한 저소득 아동의 건강한 성장발달 지원

□ 사업개요

- 대 상: 기초생활대상자, 차상위계층, 법정 한부모 가정의 만 0~12세 아동
- 사업내용
 - 드림스타트 중심의 공공전달체계 구축을 통한 맞춤형 통합서비스 제공
 - 취약계층 아동 대상 사례관리 및 아동복지서비스 연계 지원
- 소요예산: 421,536천원(국비 185,200천원, 시비 55,560천원, 구비 180,776천원)

□ 추진계획

- 드림스타트 신규 아동 발굴체계 다각화
 - 보건소, 육아종합지원센터, 교육복지공동체 등 영유아 직접서비스 기관 주기적 사례발굴 의뢰요청
 - 분기별 e아동행복지원사업을 통한 동주민센터 위기아동 발굴 활성화
- 아동통합사례관리사 전문화 교육 및 내부 슈퍼바이저 양성을 통한 전문성 강화
 - 각 분야별 현장 및 학계 전문가의 지도·지원을 통한 사례관리 실무자 역량 향상
 - 내부 슈퍼바이저 양성을 통한 선임 슈퍼바이저 지도역할 수행
- 아동 생애주기별 신규 프로그램 추진
 - 드림스타트 맞춤형프로그램 중 상대적으로 부족한 영유아 프로그램 보완 시행
 - 학령기 아동 신체·건강영역 신규기관 협약을 통한 운동 프로그램 확대

3

방과 후 초등 돌봄을 위한 우리동네키움센터 확충

□ 추진방향

- 저출산 및 여성의 경력단절의 주요 원인인 맞벌이가정의 초등 방과 후 돌봄 부담 경감
- 공적 돌봄 인프라 확충을 통해 공공성 강화 및 지역사회 중심의 돌봄 체계 구축

□ 사업개요

- 사업기간: 2023. 1. ~ 12.
- 이용대상: 돌봄이 필요한 만 6세~12세 아동(소득 무관, 맞벌이가구)
- 사업내용: 놀이와 쉼이 있는 초등 방과 후 돌봄 서비스 제공
 - 정기·일시돌봄, 문화·예술 프로그램 운영, 간식 제공 등
- 센터현황: 6개소(2023. 1. 1. 기준)
강서1호점~강서6호점(염창동, 방화3동, 화곡본동, 방화2동, 공항동, 화곡8동)
- 소요예산: 943,748천원(국비 245,316천원, 사비 368,863천원, 구비 329,569천원)

□ 추진계획

- 2023년 신규 공간 발굴하여 센터 설치
 - 돌봄 수요, 학교와의 접근성, 공적 돌봄 기관 부재 지역, 안정성 고려
- 방과 후 돌봄 프로그램 운영 내실화
 - 센터별 방과 후 돌봄 프로그램 계획, 이행, 만족도 등 내용과 질에 대한 점검 및 관리

□ 관련 사진



4

강서구 학대피해아동쉼터 신규 설치

□ 추진방향

- 학대피해아동의 신속하고 안전한 보호환경 조성을 위한 공간 마련
- 학대피해아동 쉼터 내 보호아동 심리치료 및 생활지도 등 서비스 제공

□ 사업개요

- 우리 구 현황: 서울시립 학대피해아동쉼터 1개소(화곡동 소재)
※ 서울시 학대피해아동쉼터 8개소 (관악1, 동대문1, 중랑1, 강서1, 노원2, 서초1, 양천1)
- 사업기간: 2023. 1.~12.
- 사업위치: 미정
- 사업내용: 강서구 학대피해아동쉼터 신규 설치(정원7명, 여아전용)
- 소요예산: 775,391천원(국비 300,156천원, 사비 450,235천원, 구비 25,000천원)

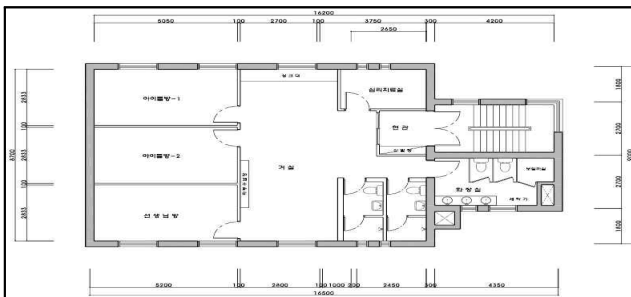
□ 추진계획

- 학대피해아동쉼터 신규 설치 추진
 - 학대피해아동쉼터 신규 설치 공간 확보 및 리모델링 공사 실시
- 학대피해아동쉼터 운영 수탁자 선정
 - 학대피해아동쉼터 운영 수탁법인 공개모집 및 시설운영 종사자 배치
- 학대피해아동 보호조치 및 심리치료 등 보호서비스 제공

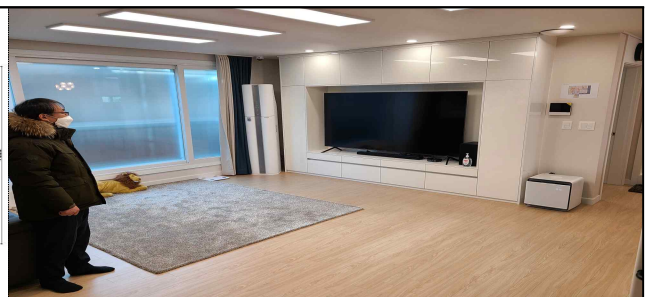
□ 추진일정

- 2023. 1.~2. 학대피해아동쉼터 설치계획 수립
- 2023. 5.~7. 리모델링 공사 진행 및 수탁자 공개모집
- 2023. 10. 설치완료(예정)

□ 신규설치 공간조성(안) 및 시립 쉼터 사진



신규설치 쉼터 공간조성(안)



(조성예시) 꿈마루 서울시립 쉼터

5

자립준비청년(보호종료아동) 자립수당 지급

□ 추진방향

- 삶의 기반 없이 출발하는 보호종료아동이 사회구성원으로 자리 잡을 수 있도록 자립 지원
- 매월 일정금액의 자립수당을 지급하여 안정적인 소득을 제공함으로써 보호종료아동의 생계부담 완화

□ 사업개요

- 사업기간: 2023. 1. ~ 12.
- 추진근거
 - 아동복지법 제38조제1항 제1호의2
 - 서울특별시 강서구 아동·청소년복지시설 퇴소청소년 등의 지원에 관한 조례 제5조
- 대 상
 - 만 18세 이후 아동복지시설 만기 또는 연장 보호종료된 강서구 거주자
 - 보호종료 직전 1년 이상 강서구 아동생활시설에서 생활한 자
 - 2023년 대상아동: 10명
- 사업내용: 관내 자립준비청년(보호종료아동) 본인 명의 계좌로 매월 20만원씩 5년간 지급
- 소요예산: 24,000천원(구비)

□ 추진계획

- 자립준비청년(보호종료아동) 본인 명의 계좌로 매월 20만원 자립수당 지급
- 보호종료 후 5년간 자립수준평가 및 상담을 통한 사후관리

6

아동·청소년의 건전하고 다양한 활동 지원

□ 추진방향

- 아동·청소년 맞춤형 문화·놀이 공간 제공 및 각종 체험교육 지원 강화
- 문화·예술 활동 지원을 통한 아동·청소년들의 다양한 문화수요 충족

□ 사업개요

- 사업기간: 2023. 1.~12.
- 사업내용: 아동·청소년 활동 공간 운영, 체험교육 및 문화·예술 활동 지원
- 소요예산: 1,195,745천원(국비 29,396천원, 사비 12,575천원, 구비 1,153,774천원)

□ 추진계획

- 아동·청소년 활동 공간 활성화
 - 청소년아지트(1, 2호점), 스마트체육관, 크리에이터 스튜디오 등 청소년 전용 공간 지원 및 운영 활성화
 - 강서청소년회관 홍보 강화
- 다양한 청소년 체험교육 및 활동 지원
 - 강서청소년회관 아동·청소년 맞춤형 프로그램 운영(K-POP댄스, 발레, 피아노, 영어 등)
 - 청소년 동아리, 청소년운영위원회, 아동참여위원회 등 청소년 주도 활동 지원
 - 학교 연계 자기계발 체험 활동 및 진로탐색 프로그램 운영 지원
 - 강서구립 소년소녀 합창단 운영
- 아동·청소년을 위한 문화·예술 행사 추진
 - 5월: 청소년의 달 기념 강서어린이숨씨자랑대회 개최(그림, 동요, 글짓기 부문)
 - 5월~12월: 청소년 어울림마당 개최(월 1회 테마별 문화·예술 활동)
 - 11월: 아동권리주간 행사(아동권리 뮤지컬, 경연대회, 아동학대 예방교육)
 - 12월: 청소년 드림점프 페스티벌 개최(중3, 고3 대상)

7

아동학대 조사 및 예방 활동 강화

□ 추진방향

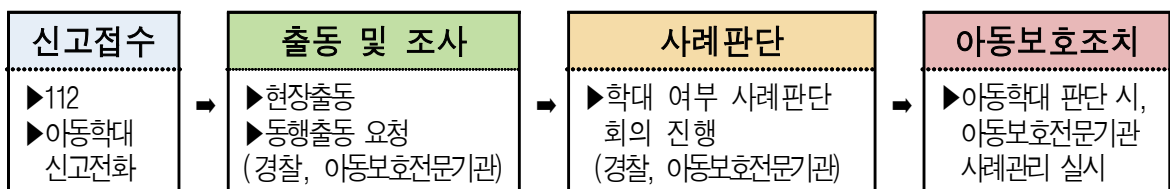
- 아동을 최우선으로 하는 신속한 조사 및 사례 연계
- 아동학대의 조기발견 및 예방을 위한 발굴·보호체계 구축

□ 사업개요

- 사업기간: 2023. 1.~12.
- 사업내용: 학대 피해아동 예방 및 피해아동에 대한 적극적인 보호를 통해 아동의 안정적인 성장 환경 조성 및 권리 증진 도모
- 소요예산: 42,460천원(구비)

□ 추진계획

- 피해아동 조기발견 및 적극적 아동 보호
 - 24시간 긴급전화(☎2600-5433) 운영으로 신속한 현장출동 체계 확립
 - 아동학대 피해 신고접수, 현장조사 및 적극적 응급 보호 수행



※ 관내 응급의료전담기관으로 이대서울병원 지정

- 사례판단회의 운영의 내실화로 피해아동에 대한 적절한 보호조치
- 피해아동보호에 대한 체계적 계획 수립 및 아동보호전문기관 사례관리 연계
- 아동학대 업무 유관기관 연계 강화 및 업무 담당자 역량 증진 사업
 - 유관기관협의체 회의 정례화 및 업무담당자 소진예방 워크숍 실시
- 아동학대 예방을 위한 촘촘한 위기아동 발굴·보호체계 구축
 - 신고의무자 대상 예방교육 강화 및 구민 대상 아동학대 예방교육 실시(연2회)
 - 아동위원협의체 등을 통한 아동지킴이 활동 강화 및 캠페인 실시(연2회)
 - 찾아가는 아동학대예방 인형극 실시: 관내 어린이집 20개소 대상

장 애 인 복 지 과

■ 주 요 업 무

- | | |
|-----------------------------|----|
| 1. 장애인 전동보조기기 안전운전 교육 및 캠페인 | 29 |
| 2. 장애인과 동행하는 사회활동 지원 사업 | 30 |
| 3. 장애인 지역사회 정착과 자립생활 지원 | 31 |
| 4. 장애인 일상생활 지원을 위한 돌봄서비스 강화 | 32 |
| 5. 장애인복지시설 운영 지원 강화 | 33 |
| 6. 장애인전용주차구역 단속 및 홍보 | 34 |
-

1

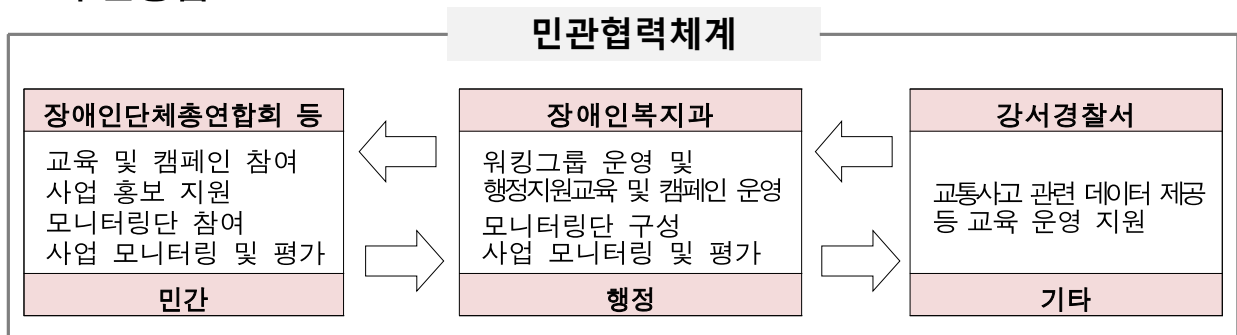
장애인 전동보조기기 안전운전 교육 및 캠페인

□ 추진방향

- 전동보조기기 운전능력 향상 및 안전한 보행 환경 개선
- 장애인 전동보조기기 이동권 보장

□ 사업개요

- 사업기간: 2023. 1. ~ 12.
- 사업내용: 전동보조기기 안전운전 교육·캠페인 및 보행환경 모니터링
- 추진방법



□ 추진계획

- 전동보조기기 안전운전 교육
 - 사업내용
 - ▶ 이론교육: 관련 법규 및 휠체어 사고사례, 기기 조작 방법 및 기본 관리법
 - ▶ 보행교육: 이동식 간이 연습장 조성, 도로 상황 재연 운전 실습
 - ▶ 안전 보행을 위한 교육 참여자 전동보조기기 점검
 - 사업규모: 이론 및 보행교육 각 3회
 - 소요예산: 12,000천원(전액 구비)
- 전동보조기기 안전운전 캠페인
 - 사업내용: 민·관 합동 전동보조기기 안전운전 캠페인 개최
 - 사업규모: 캠페인 3회
 - 소요예산: 16,000천원(전액 구비)
- 안전한 보행환경 개선을 위한 모니터링 실시
 - 사업내용: 사고다발지역 보행 환경 모니터링 및 개선 요청
 - 사업규모: 모니터링 3회
 - 소요예산: 2,000천원(전액 구비)

2

장애인과 동행하는 사회활동 지원 사업

□ 추진방향

- 장애인단체의 육성을 통한 장애인 복지 향상 및 자립 역량 강화
- 장애인의 다양한 사회참여 활동 확대 지원

□ 사업개요

- 사업기간: 2023. 1. ~ 12.
- 사업내용: 장애인단체 지원, 찾아가는 재활보조기구 공유·나눔서비스, 무료셔틀버스 운영 및 무료 세탁서비스 지원

□ 추진계획

- 장애인단체 지원
 - 장애인단체 사회참여활동 보조금 지원: 70,000천원(전액 구비)
 - 장애인단체 운영 지원: 28,800천원(전액 구비)
 - ※ 통합사무 공간 지원: 83,298천원(전액 구비) / 307㎡ 규모
 - 장애인의 날 기념행사, 어울림 한마당 행사 지원: 70,000천원(전액 구비)
- 찾아가는 재활보조기구 공유·나눔서비스 운영
 - 사업내용: 찾아가는 서비스로 긴급하게 보조기구가 필요한 구민의 불편 해소
 - 사업장소: 장애인단체 통합사무 공간(공항대로 247)
 - 소요예산: 57,297천원(전액 구비)
- 장애인·노약자 등 이동을 돕는 무료셔틀버스 운행
 - 사업내용: 무료셔틀버스 운행으로 교통약자 구민의 다양한 사회참여 활동 기회 제공
 - 소요예산: 255,325천원(전액 구비)
- 저소득 중증장애인 무료세탁서비스 지원
 - 사업내용: 저소득 중증장애인 가구에 무료세탁(이불, 대형 빨래 등) 서비스 제공
 - 소요예산: 33,000천원(전액 구비)

3

장애인 지역사회 정착과 자립생활 지원

□ 추진방향

- 장애인의 지역사회 정착 생활환경 조성으로 자립생활 기반 마련
- 적성과 능력에 맞는 일자리 발굴 및 직업훈련 실시로 사회참여 확대

□ 사업개요

- 사업기간: 2023. 1. ~ 12.
- 사업내용: 탈시설 장애인 자립 지원, 일자리 제공 및 직업훈련 실시

□ 추진계획

- 탈시설 장애인 지역사회 자립정착 시범사업 추진
 - 사업내용: 주거 지원(LH에서 매입한 공공임대주택 제공), 자립 지원(소득 보장, 일자리 활동, 일상생활 지원 등)
 - 추진방법: 서울시 공모사업 참여(1~2개 자치구 선정), 관내 운영사업자 공모·선정(사회복지법인, 비영리민간단체 등)
 - 소요예산: 430,800천원(국비 50%, 시비 50%)
- 장애인 맞춤형 일자리 제공
 - 장애인 일자리 참여자 선발 및 동 주민센터 등에 배치
 - 장애인 시설·단체 등 사업수행기관 선정 및 장애인 참여자 발굴
 - 맞춤형 신규 일자리 개발·보급 및 현장 모니터링을 통한 지원방안 마련
 - 소요예산: 3,259,709천원(국비 29%, 시비 33%, 구비 38%)
- 장애인 직업훈련의 내실 있는 운영
 - 꿈과 희망잡(job)기
 - 직업적응 프로그램, 일상생활 훈련, 가족참여교실 운영 등
 - 소요예산: 140,167천원(구비)
 - 강서 퍼스트 잡(job)
 - 민간사업체와 연계, 발달장애인 특성에 맞는 교육훈련 및 상담서비스 등
 - 소요예산: 200,000천원(구비)

4

장애인 일상생활 지원을 위한 돌봄서비스 강화

□ 추진방향

- 일상생활을 하기 어려운 장애인에 대한 생활안정 및 활동지원 강화
- 장애인 가족 지원 및 맞춤형 서비스 제공으로 수요자 만족도 제고

□ 사업개요

- 사업기간: 2023. 1. ~ 12.
- 사업내용: 장애인 활동지원, 장애인연금·수당 지급, 가족지원 사업 등

□ 추진계획

○ 장애인 활동지원 강화

- 장애인 활동지원, 발달장애인 주간활동 및 방과후 활동지원
- 돌봄 강화가 필요한 활동지원 수급자 추가 지원 방안 마련
- 소요예산: 55,103,576천원(국비 45%, 시비 43%, 구비 12%)

○ 발달장애인 돌봄 지원

- 발달장애인평생교육센터: 일상생활 및 사회적응훈련, 여가프로그램 등
- 장애인가족지원센터: 상담 및 사례관리, 가족역량강화지원 사업 등
- 발달장애 돌봄 지원: 문화예술 체험, 건강증진 프로그램 등 제공
- 소요예산: 1,382,470천원(시비 42.2%, 구비 57.8%)

○ 저소득 장애인 생활안정 지원

- 장애인연금, 장애수당, 장애아동수당 지급
- 지원대상자 적극적인 발굴로 복지 사각지대 최소화
- 소요예산: 24,781,468천원(국비 50%, 시비 36%, 구비 14%)

○ 장애아동 가족지원 사업 및 지역사회 서비스 투자사업 추진

- 발달재활서비스, 언어발달 지원, 발달장애인 부모상담 지원
- 시각장애인 안마서비스, 장애인 보조기기 렌탈, 맞춤형운동 지원
- 소요예산: 2,583,000천원(국비 50%, 시비 46%, 구비 4%)

5

장애인복지시설 운영 지원 강화

□ 추진방향

- 장애인복지시설 운영 지원 확대로 시설 이용자의 복지서비스 질 향상
- 장애인거주시설 인권침해 예방 및 장애인복지시설 종사자 역량 강화

□ 장애인복지시설 현황 및 운영

○ 장애인복지시설 현황

계	복지관	거주시설	단기 거주시설	공동 생활가정	주간 보호센터	체육 시설	직업 재활시설	수어 통역센터
55	3	4	6	19	10	1	11	1

○ 장애인복지시설 운영비 및 사업비 지원: 6,908,985천원

- 개인생활시설 운영비 지원: 45,600천원(구비)
- 수어통역센터 사업비 지원: 16,000천원(구비)
- 농아인쉼터 운영비 지원: 61,000천원(시비 50%, 구비 50%)
- 구립장애인직업재활센터: 410,970천원(구비)
- 장애인복지관 운영: 6,375,415천원(시비 75%, 구비 25%)

○ 장애인복지시설 종사자 역량 강화 지원

- 사업기간: 2023. 4.~11.
- 사업대상: 관내 장애인복지시설 종사자
- 사업내용: 상·하반기 힐링워크숍 및 직무능력 향상 교육 추진
- 소요예산: 27,000천원(구비)

○ 장애인 인권지킴이단 운영

- 사업기간: 2023. 1. ~12.
- 사업대상: 장애인거주시설 10개소(거주시설, 단기거주시설)
- 사업내용: 연중 인권실태조사 및 정기회의 추진
- 소요예산: 10,000천원(구비)

6

장애인전용주차구역 단속 및 홍보

□ 추진방향

- 장애인전용주차구역 문화에 대한 인식변화를 도모하고, 배려있는 주차문화 정착을 통해 장애인전용구역과 보행 장애인들의 이동권 확보

□ 사업개요

- 사업기간: 2023. 1.~12.
- 사업내용: 장애인주차구역 주차·표지 사용 단속 및 홍보
- 소요예산: 67,288천원(구비)

□ 추진계획

- 장애인전용주차구역 주차 위반 등 단속

- 추진내용

- 온오프라인 민원신고, 스마트IOT 시스템을 활용한 위반 사항 단속
- 장애인 편의시설 모니터링단 활용한 위반 사항 점검
- 징수율 제고를 위한 일반등기 우편 병행 및 모바일 과태료 부과 시스템 활용 검토

- 소요예산: 62,288천원(구비)

- 추진실적

(단위:천원)

주차위반		주차방해		주차표지 무단사용		징수		
건수	금액	건수	금액	건수	금액	부과액	징수액	징수율(%)
5,443	477,509	129	51,600	57	87,100	616,209	438,026	71

※ 불법주차(과태료 10만원), 주차방해(과태료 50만원), 무단사용(과태료 200만원)

- 장애인전용주차구역 이용 안내 홍보

- 추진내용: 장애인전용주차구역 주차 등 위반 사항 및 신고 방법 홍보
- 추진방법: 현수막 게시, 포스터 제작 및 배포, 강서까치뉴스, SNS 등 온라인 활용 홍보
- 소요예산: 5,000천원(구비)

□ 기대효과

- 보행장애인이 주차할 수 있는 전용주차구역을 상시 확보
- 장애인전용주차구역에 대한 올바른 이용문화 정착 및 인식 제고

가족정책과

■ 주요 업무

1. 영유아의 건강한 성장을 위한 보육환경 조성	36
2. 서울형 키즈카페 조성	37
3. ‘키득키득 놀잇감터’ 장난감도서관 확대 운영	38
4. 다문화가족의 안정적 생활지원	39
5. 초보부모를 위한 자녀돌봄가이드 「내 아이 부탁해」	40
6. 부모와 아이 모두 든든한 임신·출산·양육 지원	41
7. 모두가 행복한 양성 평등 실현	43
8. 따로 또 같이, 1인가구 안심생활 지원	45

1 영유아의 건강한 성장을 위한 보육환경 조성

□ 추진방향

- 국공립어린이집 확충 및 환경 개선사업으로 안심 보육시설 제공
- 보육교직원 및 어린이집 지원을 통해 더 나은 보육서비스 제공에 기여
- 보육 프로그램 개발 장려를 통한 어린이집 보육의 질적 향상 추구

1-1) 국공립어린이집 확충 및 어린이집 기능보강 등 시설 개선사업

- 지역별 공보육 수요에 기반한 효율적 확충으로 시설 수 및 이용률 제고
 - 기존 민간·가정어린이집 장기임차 전환 중심의 민·관 상생방식의 확충
- 안전하고 쾌적한 보육환경 조성을 위한 기존 어린이집 기능보강 등 환경 개선사업
- 소요예산: 726백만원(국비 33백만원, 시비 17백만원, 구비 676백만원)

1-2) 보육교직원 및 어린이집 지원을 통한 보육서비스 향상

- 보육교직원 복리후생비 지원 등 처우개선을 통한 근무환경 개선
- 보육교사 업무부담 완화를 위한 보육현장 지원 사업
 - 어린이집 보조교사·보육도우미·연장전담교사 등 보조인력 지원으로 교사업무 경감
 - 교사 대 아동비율 개선 시범사업, 서울형 전임교사 시범사업 확대
- 쾌적하고 안정적인 보육을 제공하는 어린이집 환경 조성비용 지원
 - 어린이집 냉난방비, 장기근속수당, 기관보육료 지원 어린이집 조리원 인건비 지원
 - 공기청정기 렌탈비 지원 등 어린이집 공기질 개선 사업 지원
- 어린이집 영유아 간식비 및 친환경 급식재료 구입비 지원을 통해 안심 먹거리 환경 조성
- 소요예산: 24,196백만원(국비 3,368백만원, 시비 10,669백만원, 구비 10,159백만원)

1-3) 어린이집 보육 프로그램 개발 및 교류 사업

- 부모의 참여와 시설개방, 지역사회와 연계·협력하는 열린어린이집 확대
- 어린이집 간 보육서비스 개선을 위한 공유 프로그램 개발·운영
- 누리(만3~5세)반 이동을 위한 놀이와 체험 중심의 강서누리 특화 프로그램 지원 확산
- 소요예산: 320백만원(시비 173백만원, 구비 147백만원)

2

서울형 키즈카페 조성

□ 추진방향

- 계절·미세먼지와 상관없이 아동이 뛰어놀 수 있는 놀이공간 조성
- 경제적 부담없는 안전한 놀이공간 제공으로 아동의 놀 권리 보장

□ 사업개요

- 사업규모: 서울형 키즈카페 2개소 이상 설치
- 사업내용: 설치공간 발굴, 공간설계 및 놀이공간 공사 시행, 위탁운영 추진 등
- 소요예산: 3,141,000천원(시비 1,931,000천원, 구비 1,210,000천원)

□ 추진계획

- 실내놀이터의 서울형 키즈카페 리모델링 전환 운영 (1개소)
 - 육아종합지원센터(강서구 수명로2길 50) 2층 폴짝놀이터($161m^2$)
- 유희시설 내 신규 설치공간 지속 발굴
 - 동 주민센터, 종합사회복지관, 체육시설 등 공공시설 내 유희공간 지속 발굴
 - 주택 밀집 지역 내 유희 공간 발굴하여 지역 밀착형 키즈카페 조성
- 이용 연령군을 고려한 맞춤형 공간 및 놀이기구 설치
 - 연령별 신체발달 수준을 고려한 아동 주도적 놀이공간 조성
 - 블럭, 흔들놀이기구, 볼풀, 미끄럼틀, 그네, 트램폴린, 달리기 공간 등
 - 아동 1인당 $7m^2$ 이상 공간 확보로 쾌적함과 안전성 추구
- 운영 수탁자 선정 및 위탁운영
 - 육아종합지원센터 사업수행 방식 운영 및 수탁법인 선정 운영

3

‘키득키득 놀잇감터’ 장난감도서관 확대 운영

□ 추진방향

- 육아종합지원센터의 장난감 도서관 2개소 추가 설치·운영
- 육아용품 대여를 통한 각 가정의 육아경비 경감 및 보육사각지대 해소

□ 사업개요

- 사업기간: 2023. 1. ~ 12.
- 사업위치: ① 화곡중앙시장 ② 화곡동 신혼희망타운
- 사업내용: 영유아 장난감 및 도서·DVD, 상차림 세트 대여, 육아용품 및 카시트 대여, 장난감 소독 및 세척 관리 등
- 소요예산: 350,400천원(구비)

□ 추진계획

- 시설현황

구 분	기 존	화곡중앙 장난감도서관	신혼희망 장난감도서관
건 물 명	강서구 육아종합지원센터	화곡 더리브 스카이 (월정로30길 69)	금호 어울림 퍼스티어 (화곡동 980-19)
시 설 명	키득키득 놀잇감터	(가칭)키득키득 놀잇감터 2호	(가칭)키득키득 놀잇감터 3호
면 적	270.55㎡(81평)	120㎡(36평)	88㎡(26평)
주요시설	지하1층 장난감도서관	지상1층 장난감도서관	지상2층 장난감도서관
개 관 일	2010. 10. 1.	2023. 3.(예정)	2023. 12.(예정)

□ 추진일정

[화곡중앙 장난감도서관]

- 2023. 1. ~ 2. : 내부 인테리어 공사 및 운영 물품 구비
- 2023. 3. : 개관

[신혼희망 장난감도서관]

- 2023. 11.(예정) : 내부 인테리어 공사 및 운영 물품 구비
- 2023. 12.(예정) : 개관

4

다문화가족의 안정적 생활지원

□ 추진방향

- 다문화가정 부모와 자녀에게 다양한 학습지원 및 상담 프로그램을 통해 한국 학제제도에 적응할 수 있도록 지원
- 다문화가족의 안정적인 정착과 행복한 가족생활을 위하여 다양한 지원 및 교육 프로그램 운영

4-1) 다문화가족 건강한 가정생활 지원

- 사업목적: 다문화가족의 한국생활 적응에 도움을 주고 역량강화를 위한 다양한 프로그램 운영
- 세부추진계획
 - 다문화가족 추억만들기 행사 운영
: 다문화 축제, 아빠와 함께 익사이팅 프로젝트, 다문화가족 체험학습 등
 - 다문화가족의 한국생활 적응을 위한 프로그램 운영
: 다문화가족 사례관리 사업, 결혼이민자 통번역서비스, 한국어 교육 등
 - 다문화가정 자립 역량강화를 위한 프로그램 운영
: 다문화 강사양성, ITQ자격증(컴퓨터 정보기술자격증) 취득 교육, 정리수납 지도사 자격증 취득 등
- 소요예산: 190백만원(국비 29백만원, 시비 69백만원, 구비 92백만원)

4-2) 다문화가정의 부모와 자녀를 위한 K-교육문화 체계화

- 사업목적: 다문화가정 부모와 자녀에게 한국 교육문화를 이해하고, 학교생활에 적응 할 수 있도록 맞춤형 학습 지원 프로그램 제공
- 세부추진계획
 - 다문화가정 학습 및 정서지원
: 이중언어 가족환경 조성사업, 다문화가정 방문교육, 취학 준비 학습 지원, 언어발달 지원 사업, 다문화가정 자녀 멘토링 등을 운영
 - 다문화가정 문화·예술 특화프로그램 지원
: 다문화청소년 오케스트라 운영, 다문화청소년 합창단 운영, 독서지도사업 운영
- 소요예산: 422백만원(국비 116백만원, 시비 270백만원, 구비 36백만원)

5

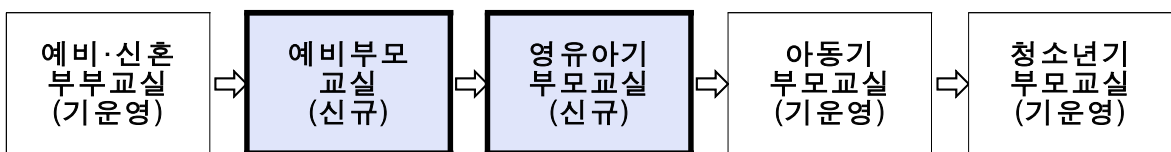
초보부모를 위한 자녀돌봄가이드 「내 아이 부탁해」

□ 추진방향

- 부모를 대상으로 생애주기별 맞춤형 교육 프로그램을 운영하여 올바른 양육을 할 수 있도록 길잡이 역할을 하고자 함

□ 사업개요

- 사업내용: 생애주기별 맞춤형 부모교육 실시



- 소요예산: 76,662천원(시비 28,533천원, 구비 48,129천원)

□ 2023년 이행목표

- 예비부모 교실: 연내 4회기, 예비부모 100명 대상 교육 실시
- 영유아기 부모교실: 연내 어린이집 학부모 대상 교육 실시(30개소)
- 가족학교 프로그램: 연내 20회기, 250명 대상 교육 실시
- 전문가 초빙 부모교육 강연: 연내 1회 강연 실시

□ 추진계획

- 예비부모교실 및 영유아기 부모교실 신설하여 육아정보 제공
 - 어린이집과 연계하여 영유아기 자녀를 둔 부모를 대상으로 교육 실시
 - 임신을 준비하거나 출산을 앞둔 예비부모를 대상으로 교육 실시
- 서울가족학교 사업을 통해 예비·신혼부부교실, 아동기 부모교실, 패밀리 셰프 프로그램을 운영하여 생애주기별 맞춤교육 제공
- 전문가를 초빙하여 많은 부모들이 올바른 육아정보를 습득할 수 있도록 강연 실시(대면, 비대면, 유튜브 활용 등)
- 관내 많은 부모가 교육에 참여할 수 있도록 우리 구 소식지, 홈페이지 배너 등을 통해 적극 홍보

6

부모와 아이 모두 든든한 임신·출산·양육 지원

□ 추진방향

- 출산 장려 및 자녀 양육 지원을 통한 부모의 경제적 부담 경감
- 가족구성원의 삶의 질 향상과 양육친화적인 환경 조성

6-1) 임신·출산·양육 서비스 확대

□ 수당지원

- 아동수당 지원: 만 8세 미만 아동에게 아동수당 월 10만원 지급
- 부모급여 지원: 만 0세 월 70만원, 만 1세 월 35만원 지급(영아수당 대체)
- 가정양육수당 지원: 86개월 미만의 미취학 가정양육 아동에게 연령별 월 10~15만원 차등 지급

※ 부모급여 지원 대상자는 가정양육수당 중복 지원 제외

□ 바우처 지원

- 첫만남 이용권: 2022.1.1. 이후 출생아부터 바우처 200만원 일시금 지급
- 서울시 임신부 교통비 지원사업: 1인당 교통비 바우처 70만원 지급

□ 구 특화사업

- 다자녀가정 의료비 지원사업
 - 지원내용: 만 5세이하 셋째아 이상 자녀가 의료기관 이용 시 발생한 진료비 및 약제비의 건강보험 본인부담금 지원(최대30만원)
- 미혼모·부 양육지원
 - 만 5세 이하 자녀를 양육하는 저소득 미혼모·부 가정에 아동양육비(월 10만원), 냉난방비(연 10만원), 미혼모 출산의료비(최대 50만원) 지원

□ 사업별 소요예산

사업명	소요예산	비고
아동수당	29,010백만원	국비,시비,구비 매칭사업
부모급여	27,967백만원	국비,시비,구비 매칭사업
가정양육수당	2,553백만원	국비,시비,구비 매칭사업
첫만남이용권	5,724백만원	국비,시비,구비 매칭사업
다자녀가정 의료비 지원	50백만원	전액 구비
미혼모·부 양육지원	50백만원	전액 구비

6-2) 아이돌봄 지원사업

- 지원내용: 맞벌이 등 양육공백이 발생한 가정에 아이돌봄서비스 제공
 - 시간제 돌봄서비스: 만 12세 이하 아동 대상, 연 960시간 정부지원
 - 영아종일제 돌봄서비스: 만 36개월 이하 아동 대상, 월 60~200시간 정부지원
 - 질병감염아동 지원 서비스, 기관연계서비스 등
- 2023년 서울시 특화 사업
 - 영아 전담 안심 아이돌봄 지원
 - 아픈아이 돌봄서비스(시범사업)
- 소요예산: 4,103백만원(국비 1,154백만원, 시비 1,522백만원, 구비 1,427백만원)

6-3) 아이키우기 좋은 강서(시·구 협력사업)

- 임산부·맞벌이·다자녀가정 가사서비스
 - 지원대상: 기준중위소득 150%이하 가정
 - 지원내용: 청소, 세탁, 정리정돈 등 가사서비스를 1가구당 총 6회(1회 4시간) 지원
 - 소요예산: 376백만원(시비 188백만원, 구비 188백만원)
- 서울엄마아빠택시사업
 - 지원대상: 서울시 거주 영아(24개월 이하) 양육 가정
 - 지원내용: 영아 1인당 연 10만원 대형 택시 이용 포인트 지급
 - 소요예산: 318백만원(시비 160백만원, 구비 158백만원)

7

모두가 행복한 양성 평등 실현

□ 추진방향

- 경력단절여성에 대한 맞춤형 취업지원으로 취업률 제고
- 아빠가 행복한 사업 발굴·추진으로 가정에서의 실질적인 양성평등 실현
- 주민의 참여도를 높여 일상 속의 양성평등 실천 환경 조성

7-1) 경력단절여성 재취업 지원

- 지원대상: 만18세 이상 강서구 거주 경력단절 여성
- 사업내용: 경력단절 여성 재취업 지원을 위해 관내 여성인력전문기관 및 특성화 대학과 연계하여 여성특화 직업훈련 교육을 실시하고 취업 및 창업 지원
- 소요예산: 110,000천원(구비: 50,000천원, 양성평등기금 : 60,000천원)

7-2) 아이 키우는 아빠 행복 사업 운영

- 사업대상: 강서구 거주 유아기, 초등, 중등생 자녀 및 아빠
- 사업내용: 자녀의 연령별 아빠 맞춤형 프로그램 운영
- 세부 프로그램

사업명	사업대상	사업내용	소요예산 (천원)
숲놀이터 체험 활동	6~7세 자녀동반 아빠(총 40명)	유아기 자녀와 함께 숲체험 및 놀이활동을 통해 유아기 놀이문화 고민 해소	6,000
액티비티 체험 운영	초등생 자녀동반 아빠(총 40명)	클라이밍, 인라인 등 신체활동을 통해 누적된 육아 스트레스 해소	10,000
e-스포츠 게임 가족 대항전	중등생 자녀동반 아빠(총 40명)	온라인 게임을 가정 내 소통방식으로 활용할 기회 마련	30,000

- 소요예산: 46,000천원(구비)

7-3) 양성평등문화 조성

- 모두가 함께하는 양성평등주간 기념행사 추진
 - 대면 및 비대면 행사 내용 확대 추진으로 주민의 다양한 참여 기회 제공
(기념식, 영화제, 전시회, 명사특강 등)
- 양성평등문화 확산을 위한 양성평등기금 지원 사업
 - 양성평등 문화 확산 분야, 경력단절여성 재취업 지원 분야 공모
 - 양성평등 콘텐츠 공모전, 조부모 손자녀 양육 교육
- 양성평등한 직장 분위기 조성
 - 직원 4대 폭력 예방 교육(의무교육) 상·하반기 실시(대면·비대면 병행)
 - 고위직 공무원 4대 폭력예방 별도교육 실시(대면 또는 온라인 실시간 교육)
 - 성희롱·성폭력 고충상담 창구 및 고충심의위원회 운영

8

따로 또 같이, 1인가구 안심생활 지원

□ 추진방향

- 1인가구 정서 지원 및 사회적 교류 활성화 지원
- 1인가구 주거생활 안심 인프라 구축

□ 사업개요

- 사업기간: 2023. 1.~12.
- 사업내용: 1인가구의 주거·안전·건강·고립 문제 해소를 위한 맞춤형 지원
- 소요예산: 352,316천원(시비 120,000천원, 구비 232,316천원)

□ 추진계획

- 1인가구 심리·정서 및 사회적 교류 지원
 - 상담 프로그램: 가족 및 대인관계, 일상생활 상담, 집단상담 운영
 - 교육 프로그램: 일상생활 역량 강화를 위한 경제, 노무, 건강, 집수리 등
 - 여가 프로그램: 반려스쿨, 홈트레이닝 및 식단 관리
 - 사회적 관계망 지원: 3인 이상 구성, 월 1회 이상 정기모임 활동 지원
- 1인가구 주거생활 안심 환경 조성
 - 1인가구 전월세 안심계약 도움서비스(市 공모사업)
: 주거안심매니저(공인중개사)를 통한 계약 상담, 주거지 탐색 지원, 집보기 동행, 정책 안내 등 4대 서비스 제공
 - 1인가구 안심 방법용품 지원
: 스마트도어벨, 가정용CCTV, 휴대용긴급벨, 창문잠금장치, 여성1인점포 지원 등
 - 주거안심구역 조성 및 안전한 귀갓길 지원
: 범죄예방 시설물 설치, 안심귀가 스카우트(귀가동행) 지원
- 1인가구 지원을 위한 제도적 근거 마련
 - 「서울특별시 강서구 1인가구 지원조례」 제정

어 르 신 복 지 과

■ 주 요 업 무

1. 어르신사랑방 저탄소건물(BRP)전환 사업	47
2. 마곡지구 구립 노인종합복지관 건립	48
3. 내발산복합복지센터 건립	49
4. 어르신사랑방(경로당)운영 활성화	50
5. 행복한 노년을 위한 노인복지관 운영	51
6. 활기찬 노후를 위한 어르신일자리 지원	52

1

어르신사랑방 저탄소건물[BRP] 전환 사업

□ 추진방향

- 어르신사랑방 저탄소 전환사업 대상 우리 구 노후 어르신사랑방에 대해 리모델링을 추진하여 쾌적한 어르신 생활환경 조성 및 기후환경 개선에 기여하고자 함

※ BRP란 건물에너지효율화 사업(Building Retrofit Project)으로 고효율 기가지체 교체 등으로 건물의 에너지 이용 효율을 향상하는 사업

□ 사업개요

- 사업기간: 2023. 1.~12.
- 사업대상: 구립어르신사랑방 2개소

(단위:천원)

경로당 명	준공	규 모	사업비	산출기준
등촌경로당 (등촌1동)	1985년	연면적 141.61㎡ (지하1층, 지상 2층)	92,173	서울시 노유자시설 에너지 성능개선 컨설팅 용역 기준
봉제경로당 (화곡본동)	1988년	연면적 90.27㎡ (지상 2층)	72,208	
합 계			164,381	

- 사업내용
 - 에너지 성능향상 및 효율 개선 등을 위한 어르신사랑방 저탄소건물 전환 리모델링
 - 지붕 및 벽체 단열 보강, 창호교체, 보일러 및 에어컨 교체, 태양광 발전 등
- 소요예산: 164,381천원(시비(60%) 98,629천원, 구비(40%) 65,752천원)

□ 추진일정

- '23. 1. : 추진계획 수립
- '23. 3. : 정밀(구조)안전진단 용역 실시
- '23. 5.~7. : 설계용역 수행
- '23. 9. : 착공
- '23. 12. : 준공

□ 기대효과

- 노후 어르신사랑방에 대한 정밀(구조)안전진단 등을 통해 시설 안전성 확보
- 저탄소 전환 리모델링을 통한 건물 에너지 효율성 개선

2

마곡지구 구립 노인종합복지관 건립

□ 추진방향

- 어르신 인구 증가와 함께 늘어나는 다양한 어르신 복지수요에 대응
- 화곡동 지역에 편중되어 있는 어르신복지서비스 공급 및 수혜범위를 확대

□ 사업개요

- 사업기간: 2021. 1.~2024. 12.
- 위 치: 마곡동 743-2
- 사업규모(안): 대지면적 1,700 m^2 , 총면적 3,000 m^2 (지하1층~지상4층)
- 주요시설: 프로그램실, 건강증진실, 취업상담센터, 사무실 등
- 소요예산: 부지매입 6,300,000천원(시비 4,500,000천원, 구비 1,800,000천원)
※ 2023년 소요예산: 1,600,000천원(시비 1,000,000천원, 구비 600,000천원)
- 건축비용: 비예산, 이랜드 그룹(주) 공공기여(서울시-이랜드 마곡입주계약에 따른 추진)

□ 추진경과 및 향후일정

- '13. 5. : 마곡일반산업단지 입주계약 및 공공기여 추진(서울시-이랜드)
- '19. 10. : 마곡지구 내 어르신종합복지관 건립계획 수립
- '20. 6. : 토지매입비 지원 서울시 투자심사 완료
- '20. 10. : 구 공유재산 심의 완료
- '21. 3. : 복지관 건립 부지매입 계약 및 계약금 31억원 납부(강서구-SH공사)
- '22. 3. : 1차 할부금 16억원 납부(강서구-SH공사)
- '22. 4.~'23. 4. : 기본설계 등 협의 진행 중(강서구-이랜드)
- '23. 3. : 2차 할부금 16억원 납부 및 소유권 등기 이전 예정(강서구)
- '23. 5. 착공(예정) ※건설주체: 이랜드건설
- '24. 4. 완공(예정)

□ 관련사진



3 내발산복합복지센터 건립

□ 추진방향

- 노후된 내발산경로당과 대한노인회 지회를 재건축하여 다양한 세대가 함께 할 수 있는 복합복지센터 확충으로 주민편의 증진 기여

□ 사업개요

※ 현 시설현황 <1997. 11. 건립>

- 층 수 : 지상2층(연면적 518.53㎡)
- 시설현황 : 지상1층(내발산경로당, 노인회지회 사무실), 지상2층(노인대학)

- 사업기간: 2020.~2024.
- 사업위치: 강서구 우장산로 24-7(내발산동)
- 건립규모: 대지 622.7㎡, 연면적 1,311.36㎡ (지하1층~지상3층)

층 별	주요 용도	층 별	주요 용도
지하1층	다목적실(공연장)	지상2층	어르신사랑방, 프로그램실, 컴퓨터실
지상1층	지회사무실, 지회장실, 카페	지상3층	우리동네 키움센터, 프로그램실

- 소요예산: 8,497,700천원(특교세 1,100,000천원, 특교금 3,000,000천원, 사비 2,000,000천원, 구비 2,397,700천원)

□ 추진경과 및 향후일정

- '20. 1. : 내발산 복합복지센터 건립 추진계획 수립
- '21. 7. : 특별교부세 11억원 및 특별조정교부금 10억원 확보
- '21. 12. : 市 공모사업(저층주거지 사회기반시설 공급사업) 시비 20억원 확보
- '22. 2. : 서울시 투자심사 완료
- '22. 3.~10. : 설계용역 완수
- '22. 11. : 대한노인회강서구지회 이전(발산어르신행복센터 2층)
- '22. 11. : 특별조정교부금 20억원 추가 확보
- '22. 12. : (현) 대한노인회강서구지회 건물 철거 및 시공사 선정
- '23. 2.~3. : 주민설명회 개최
- '23. 3. : 착공(예정) / '24. 5. : 준공(예정)

□ 건립(안) 조감도



현황 사진



건립(안) 조감도

4

어르신사랑방(경로당) 운영 활성화

□ 추진방향

- 노후 경로당에 대한 시설개선과 경로당 운영에 필요한 물품 및 운영비 등 지원
- 다양한 여가 프로그램 운영으로 경로당 활성화 및 어르신 복지향상에 기여

4-1) 어르신사랑방 운영지원, 시설개·보수 및 물품지원

- 어르신사랑방 운영지원: 운영비, 냉·난방비, 양곡 등 지원
- 어르신사랑방 방역강화: 방역물품 지원 및 주기적인 소독 실시
- 어르신사랑방 시설관리: 노후시설 개보수 및 필요 물품 지원
- 소요예산: 1,787,841천원(국비 37,709천원, 시비 507,416천원, 구비 1,242,716천원)

4-2) 어르신사랑방 활성화 프로그램 운영

- 사업대상: 191개소(어르신사랑방 190개소, 발산어르신행복센터 1개소)
- 사업내용: 어르신들의 욕구를 반영한 맞춤형 여가 프로그램 개발·보급
(대면, 비대면 병행)
 - 인지강화교실, 학습키드 이용 프로그램, 실버요가, 스마트폰 활용교육, 야외건강걷기 등
- 수행기관: 5개소(대한노인회강서구지회, 시립강서노인종합복지관, 등촌9, 가양5, 가양7 종합사회복지관)
- 소요예산: 273,600천원(구비)

4-3) 실버문화센터 운영 지원

- 사업대상: 4개소(초록동, 신곡, 후포, 까치산 실버문화센터)
- 사업내용: 어르신사랑방 내 유희공간 활용하여 어르신 및 주민이 이용하는 시설로 개방
 - 캘리그래피, 라인댄스, 탁구, 노래교실, 하모니카교실, 장기, 바둑교실 등
- 수행기관: 3개소(대한노인회강서구지회, 연지, 화곡어르신복지센터)
- 소요예산: 58,560천원(구비)

5 행복한 노년을 위한 노인복지관 운영

□ 추진방향

- 다양한 시대변화에 따른 복지욕구 맞춤형 프로그램 개발 및 추진
- 어르신들의 쾌적하고 안전한 여가활동을 위한 시설 안전관리 강화

□ 사업개요

- 사업기간: 2023. 1.~2023. 12.
- 시설현황: 총 5개소

구분	시설명	행정동	규모(㎡)	회원수	위탁법인
시립	강서노인종합복지관	등촌3동	지하1/지상4층 (2,764㎡)	17,056	학교법인한국그리스도의 교회학원 [대표:최이규, 센터장:임무영]
구립	화곡어르신복지센터	화곡1동	지상3·4·5층 (529㎡)	2,047	사회복지법인 한국장로교복지재단 [대표:김정호, 센터장:범현]
	연지어르신복지센터	화곡6동	지하1/지상4층 (796㎡)	1,810	
	봉제산어르신복지센터	화곡본동	지하1/지상3층 (1,288㎡)	3,348	사회복지법인 한기장복지재단 [대표:김희웅, 센터장:서순애]
	곰달래어르신복지센터	화곡8동	지상3층 (800㎡)	5,506	사회복지법인 유니월드 [대표:정은주, 센터장:조중현]

- 사업내용: 관내 만 60세 이상 어르신을 위한 다양한 프로그램 및 복지서비스 제공
- 소요예산: 3,680,006천원 (시비 1,736,703천원, 구비 1,943,303천원)

□ 추진계획

- 사회교육 및 문화예술 프로그램 활성화를 통한 우울감 해소
 - 숲 프로그램(명상 및 체조) 등의 힐링 프로그램 추진
- 지역사회네트워크 구축을 통한 고독사 예방
 - 치매안심지원센터와 연계를 통한 치매 예방 프로그램 추진
- 시설보수 및 환경개선 추진을 통한 안전하고 쾌적한 이용



6

활기찬 노후를 위한 어르신일자리 지원

□ 추진방향

- 어르신이 활기차고 건강한 노후생활을 영위할 수 있도록 지역사회와 연계하여 다양한 일자리와 사회활동 지원

□ 사업개요

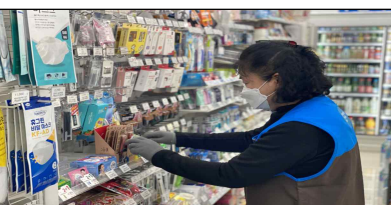
- 참여대상: 만 65세 이상 기초연금수급자(일부유형 만 60세 이상)
- 사업유형: 공익활동, 사회서비스형, 시장형 및 취업알선형
- 수행기관: 區, 강서시니어클럽 및 종합사회복지관 등 14개 기관
- 사업규모: 3,279명
 - 공익활동 2,512, 사회서비스형 449, 시장형 216, 취업알선형 102
- 소요예산: 12,434,949천원
 - (국비 3,730,065천원, 시비 4,351,742천원, 구비 4,353,142천원)

□ 추진계획

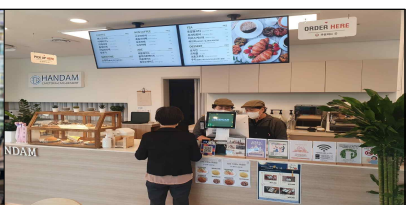
- 어르신 일자리사업을 전문적·체계적으로 수행할 노인일자리 전담기관 강서시니어클럽 운영
- 공익활동: 성취감 향상 및 지역사회 공익증진을 위한 사회봉사활동
 - 지역사회 환경관리, 스쿨존 교통지원, 초등학교 급식지원, 경로식당 지원 등 (區, 시니어클럽, 어르신복지센터 등 13개 기관)
- 사회서비스형: 어르신의 경력과 활동역량을 활용하여 사회적 도움이 필요한 영역에 서비스 제공
 - 공항서포터즈, 안전 모니터링, 박물관 해설 등 일자리(시니어클럽 등 2개 기관)
- 시장형: 소규모 매장이나 점포를 공동으로 운영
 - 시니어편의점, 카페·매점, 엄마家참기름, 한걸음택배(시니어클럽)
- 취업알선형: 관련 업무 능력이 있는 어르신을 취업 연계(시니어클럽)



박물관 해설



시니어편의점



카페·매점