

제289회 강서구의회 임시회

# 2022년도 주요업무보고



강서구시설관리공단

# 보 고 순 서

---

I .	비전 및 전략방향	2
II .	일반현황	3
III .	주요업무 추진실적	7
1.	안전 전담조직 구성을 통한 시설관리 내실화	7
2.	비대면 콘텐츠 제작과 온라인 강좌 확대	8
3.	비대면 온라인 수강신청 시스템 활성화	9
4.	비대면 맞춤형 헬스케어 서비스 제공	10
5.	ESG 경영으로 지속가능 행복도시 구현	11
6.	불법 주·정차 “공유 전동킥보드” 견인 시행	13
7.	조직 경쟁력 강화로 최우수 공기업 도약	14
8.	빅데이터 활용 방안 개선을 통한 데이터행정	15
9.	공영주차장 경영효율화 추진	16
10.	경영환경 변화에 따른 신규수입 창출	17
11.	고객 편의를 위한 시설 개선	18

# I. 비전 및 전략방향

미션

전문적인 시설관리로 구민의 삶의 질 향상과 지역발전에 기여

비전

고객과 함께 사회적 가치를 실현하는 혁신 공기업

핵심  
가치

상생협력

지속성장

고객중심

안전우선

경영  
목표

상생협력경영  
(내부만족도 80점)

성과창출경영  
(사업수지율 95%)

고객만족경영  
(고객만족도 90점)

안전우선경영  
(안전사고 '제로')

전략  
방향  
/  
전략  
과제

사회적 가치경영

- 의사소통 효율화
- 상생적 노사협력 실현
- 노사상생지수 개발운영
- 노사관리 역량강화
- PDS 프로그램 운영
- 사회적가치 실현 강화
- 사회작가치 실천체계구축
- 윤리경영 강화
- 윤리경영 실천지수 운영

경영효율화

- 경영혁신 역량 강화
- 기술과 업무과정 혁신
- 경영수지 개선
- 전략적 마케팅 실행
- 현장중심의 사업운영 강화

고객만족경영  
추진

- CS 경영체제 강화
- 고객의 니즈를 반영한 서비스 제공
- 고객관리체계 강화
- 고객맞춤형 서비스 강화
- CS 스트레스 관리체계 구축
- MOT 시스템 구축

안전관리시스템  
강화

- 통합안전관리 시스템 구축
- 재난안전사고 예방 및 대응강화
- 재난안전관리 직원 역량 강화
- Life-Cycle별 시설물 관리 매뉴얼 개발

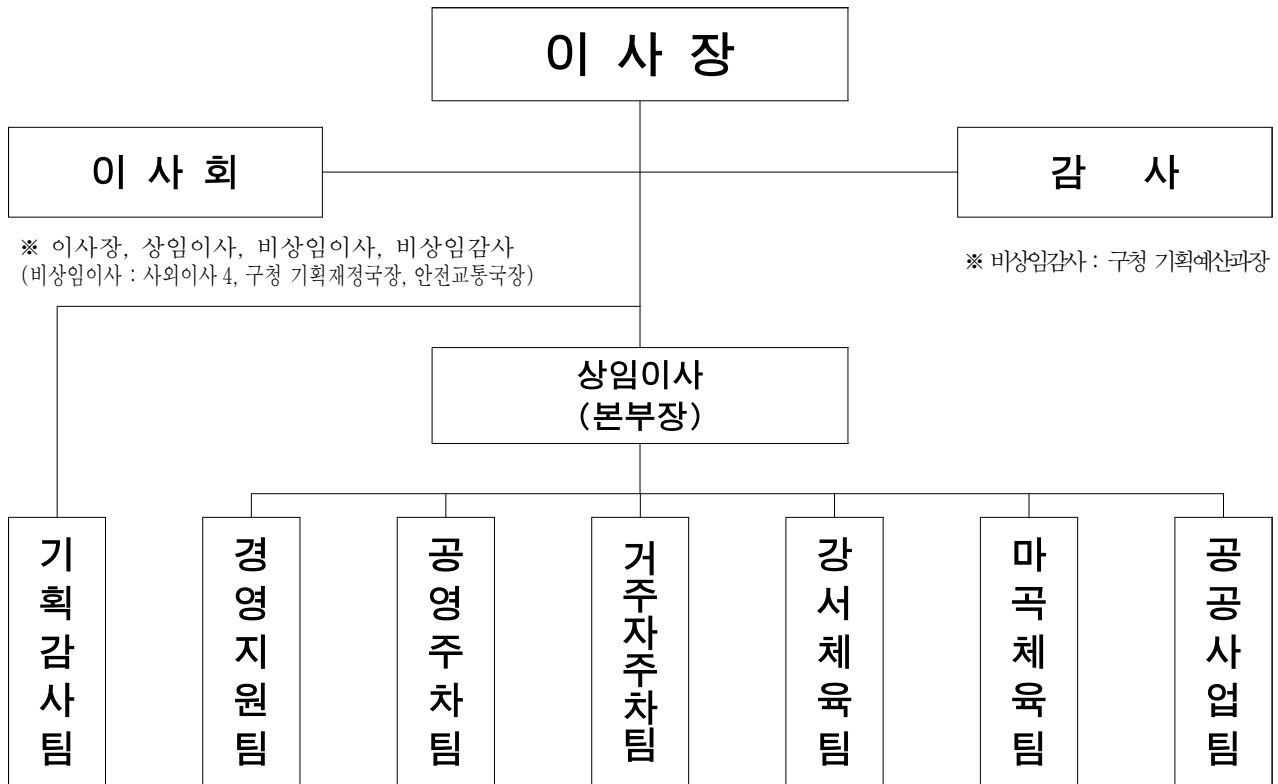
## Ⅱ. 일반현황

(2022. 7. 1. 기준)

1

조 직

1본부 7팀



2

직원현황

□ 인 력: 183명

(정원/현원)

구 분	합 계	임 원	일 반 직							전 문 직					기 술 직					기 능 직					공 무 직
			소 계	3급	4급	5급	6급	7급	소 계	4급	5급	6급	7급	소 계	4급	5급	6급	7급	소 계	4급	5급	6급	7급		
정원	209	2	56	2	9	13	15	17	19	2	7	5	5	18	1	4	5	8	24	1	6	8	9	90	
현원	183	1	40	-	6	13	12	9	17	-	9	5	3	15	1	4	5	5	18	1	5	8	4	92	
과부족	△26	△1	△16	△2	△3	-	△3	△8	△2	△2	2	-	△2	△3	-	-	-	△3	△6	-	△1	-	△5	2	

※ 현재원: 183명(임원 1명, 정규직 90명, 공무원 92명) / 정원 외: 임시직 35명

## 3

## 사업현황

## □ 주차사업

시 설 명		위 치	주 요 시 설	규 모
주사무소 (본 부)		우장산로 114(화곡동)	임원실, 사무실, 회의실 등	9,402.61 $m^2$
주 차 사 업	노상주차장 (8개소 870면)	화곡6동 강서구청	신학대길(2급지)	45면
		화곡6동 뉴리첸트호텔	방죽길(2급지)	50면
		등촌3동 미주진로APT	꿈나무길(2급지)	60면
		등촌3동 그랜드상가	구암길(2급지)	49면
		가양3동(황금내공원길)	황금내공원길(4급지)	71면
		화곡2,4,8동 복개도로	배다리동길(2급지)	308면
		화곡1동 복개도로	배다리서길(2급지)	258면
		화곡1동 대림APT	달구지길(2급지)	29면
	임시주차장 (3개소 675면)	방화대로 8길3	공항2구역(3급지)	75면
		마곡동 308-4	마곡7구역(4급지)	400면
		마곡동 802-3	마곡8구역(4급지)	200면
	부설주차장 (3개소 418면)	곰달래로 57가길 20	화곡4-1(5급지)	138면
		강서로 5길 50	곰달래문화복지(4급지)	248면
		화곡로 58길 86	등서초(5급지)	32면
	노외주차장 (17개소)	가로공원 외 16개소	가로공원 외 3개소(4급지) 등촌2-1 외 12개소(5급지)	2,096면
	거주자 (20개동)	염창동 외 19개동	거주자주차장, 안내표지판 등	3,433면
	견 보 관 소	양천로59길 16-9(가양동)	민원실, 거주자상황실, 주차장123면(대형차량 2면)	대지 7,310 $m^2$
	화 사 업 소	강서로5나길 18(화곡동)	수입금(주차료) 일일정산소	119 $m^2$

## □ 체육 및 공공사업

시 설 명		위 치	주 요 시 설	규 모
체 육 사 업	강 서 구 민 올 림 픽 체 육 센 터	화곡로65길 62(등촌동)	수영장, 헬스장, 탁구장 등 (지상3층, 지하4층)	11,357.3 $m^2$
	마 곡 레 포 츠 센 터	양천로 251(마곡동)	수영장, 헬스장, 실내암벽 등 (지상3층, 지하2층)	4,079 $m^2$
	공 항 동 문 화 체 육 센 터	송정로 45(공항동)	수영장(성인풀, 유아풀, 샤워실, 탈의실)	1,832 $m^2$
	마 곡 실 내 배 드 민 턴 장	양천로 251(마곡동)	배드민턴 코트 14면	2,853 $m^2$
	가 양 레 포 츠 센 터	양천로61길 101(가양동)	체육관, 관람석, 주차장 등 (지상2층, 지하1층)	4,627.8 $m^2$
	수 명 산 다 목 적 체 육 관	내발산동 748(발산1동)	체육관(배드민턴 4면, 탁구 등) (지상1층)	757.02 $m^2$
	궁 산 다 목 적 체 육 관	마곡동 산 3(마곡동)	체육관(배드민턴 4면, 족구, 배구 등) (지상1층)	740 $m^2$
	화 곡 배 수 지 다 목 적 체 육 관	화곡동 산 22-80(화곡본동)	체육관(배드민턴 6면, 탁구 등) (지상1층)	876 $m^2$
	강 서 다 목 적 체 육 관	화곡동 산 22-32(화곡4동)	체육관(배드민턴 5면, 탁구, 농구 등) (지상1층)	872.55 $m^2$
공 공 사 업	강서구민 회 관	우장산로 66(내발산동)	우장홀, 운동마루, 조정실, 노을극장 등(지상3층, 지하1층)	4,167 $m^2$
	곰 달 래 문 화 복 지 센 터	강서로5길 50(화곡동)	근린 생활시설(임대), 강당 등 (지상7층, 지하3층)	13,128.78 $m^2$
	현 수 막 지 정 계 시 대	강서구 전역	연립형 13개소 74면 단층형 48개소 96면	61개소 170면
우장근린공원 주차장 (내발산동 산4-5)		구민회관 주차장	차량 입·출차시스템 안내표지판 등	593 $m^2$ (28면)
		구민회관 옆 노상주차장		96 $m^2$ (8면)
		축구장 위 주차장	거주자주차장, 안내표지판 등	1,010 $m^2$ (26면)
		약수터 주변 주차장	거주자주차장, 안내표지판 등	394 $m^2$ (22면)
		약수터 하부 주차장	거주자주차장, 안내표지판 등	445 $m^2$ (12면)

## 4

## 경영현황

## □ 2021년도 경영실적

(단위: 백만원, %)

구 분		2020년 경영실적	2021년 경영목표(A)	2021년 경영실적(B)	달성률 (C=B/A*100)
수 입	수입 계	7,366	11,686	7,751	66.3
	주차사업	6,440	6,057	6,502	107.3
	체육사업	673	5,105	1,039	20.4
	공공사업	253	524	210	40.1
구 분		2020년 예산집행액	2021년 예산액(D)	2021년 예산집행액(E)	집행률 (F=E/D*100)
지 출	지출 계	14,631	18,132	14,616	80.6
	주차사업	7,013	7,531	7,103	94.3
	체육사업	5,827	8,685	5,916	68.1
	공공사업	1,791	1,916	1,597	83.4
영 업 손 익		△7,265	△6,446	△6,865	-

※ 영업외수익 및 자본예산 제외

## □ 2022년도 경영목표 및 달성실적

(단위: 백만원, %)

구 분		2021년 경영목표(A)	2022년 경영목표(B)	증감액 (C=B-A)	증감률 (D=C/A*100)	2022년 실적 (2022.6.30.기준)
수 입	수입 계	11,686	11,438	△248	△2.1	4,465
	주차사업	6,057	6,602	545	9.0	3,046
	체육사업	5,105	4,423	△682	△13.4	1,236
	공공사업	524	364	△160	△30.5	164
	우장근린	-	49	49	-	19
지 출	지출 계	18,132	18,426	294	1.6	6,445
	주차사업	7,531	7,580	49	0.7	2,918
	체육사업	8,685	9,180	495	5.7	2,929
	공공사업	1,916	1,638	△278	△14.5	595
	우장근린	-	28	28	-	3
영 업 손 익		△6,446	△6,988	△542	-	△1,980

※ 영업외수익 및 자본예산 제외

### Ⅲ. 주요업무 추진실적

#### 1 안전 전담조직 구성을 통한 시설관리 내실화

중점사업

##### □ 추진배경

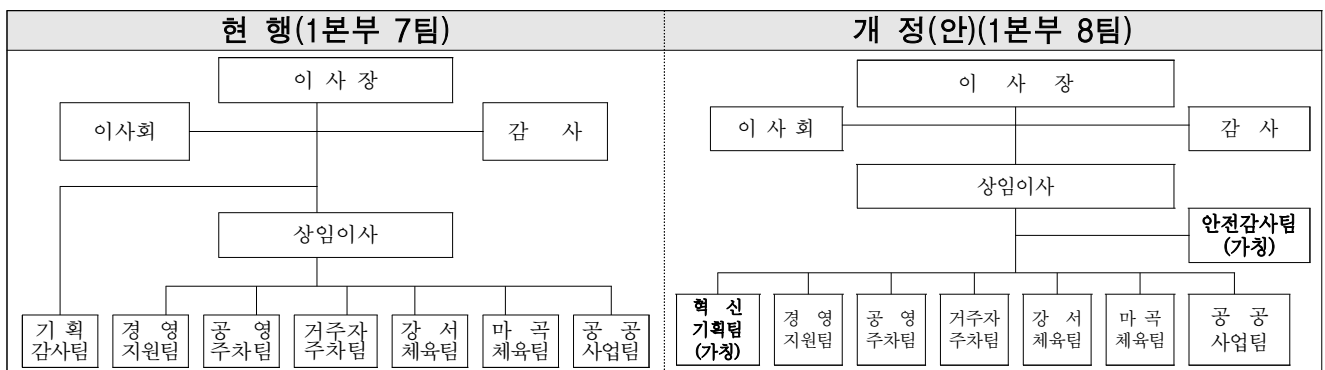
- 전담조직 운영을 통한 시설안전관리 내실화
  - ※ 지방공공기관 안전관리 가이드라인: 안전관리 전담조직을 기관장 (또는 부기관장) 직속으로 설치·운영, 임원급 안전 책임자 지정
- 행정안전부 「지방공기업 인사·조직 운영기준(2021. 3. 23.)」
  - ※ 자치단체 주관 진단은 3년 주기로 실시
- 상시적 안전감찰 행정도입으로 사고위험요인 선제적 관리 강화

##### □ 사업개요

- 추진방법: 구청 주관부서(기획예산과)에 조직진단 의뢰
- 사업내용: 조직진단을 통한 전담조직 신설
- 추진기간: 2022년 하반기
- 소요예산: 50,000천원(구청) - 구청 집행

##### □ 추진계획

- 시설안전관련 전담조직 구성: 전문 인력 29명 배치



- 상시적 안전 감찰시행

- 감찰대상: 공단에서 관리하는 모든 시설
- 중점 감찰사항
  - 사전대비 실태: 하절기·동절기 종합계획 수립 및 이행여부 점검
  - 자원 관리실태: 수방자재, 장비 등 비축관리 실태 점검
  - 시설 안전 분야: 수방·방수시설, 취약시설(급경사지 등) 관리실태 점검
  - 보건 안전 분야: 코로나 방역, 직원 및 고객의 보건안전을 위한 실태점검



### □ 추진방향

- 비대면 고객 강화를 위해 실감형 미디어 기술 적극 활용
- 포스트 코로나 시대 공공체육시설의 다양한 기대수요 충족 기회 제공
- 불가피한 휴관 등 비상상황 시 유연한 대처로 지속적 사업운영 도모

### □ 사업개요

- 사업기간: 2022년 연중
- 사업내용: 실감형 미디어 활용 콘텐츠 제작, 비대면 온라인 강좌 확대

#### 1-1. VR 360° 파노라마 및 드론 활용 홍보 콘텐츠 제작

##### ○ 추진성과

- 청년체험형 인턴 재능기부를 통한 사업장 전경 촬영: 본부 외 9개소
- LED라이트 패널 활용 공단 본부 복도 게시판 제작 및 부착
- 시설물 전경 촬영 보도자료 배포(보도 및 소셜미디어 총 138클립)



촬영사진(강서구민올림픽체육센터)



게시물 부착 사진

- 강서구민올림픽체육센터 및 가양레포츠센터 VR 360° 파노라마 촬영

##### ○ 향후계획

- VR 360° 파노라마 콘텐츠 관리자용 웹페이지 구축 및 서비스 게시

#### 1-2. 실시간 온라인 강좌 확대 운영

##### ○ 실시간 온라인 강좌 확대 운영

- 양방향 소통이 가능하며 운동 공간 제약이 적은 종목부터 우선 시행

2021 비대면 프로그램 운영현황
소도구 필라테스, 발레 필라테스, 요가, 다이어트 홈댄스 총 4종목 발생수입: 28,837천원



2022 비대면 프로그램 확대운영
<ul style="list-style-type: none"> <li>○ 확대운영: 요가 외 7개 강좌</li> <li>○ 플 랫 폼: 유튜브, 줌(Zoom)</li> <li>○ 장비구매: 3,430천원               <ul style="list-style-type: none"> <li>- 마이크, 스피커, 다각도 카메라 등</li> </ul> </li> </ul>
예상수입: 34,609천원



### 3

## 비대면 온라인 수강신청 시스템 활성화

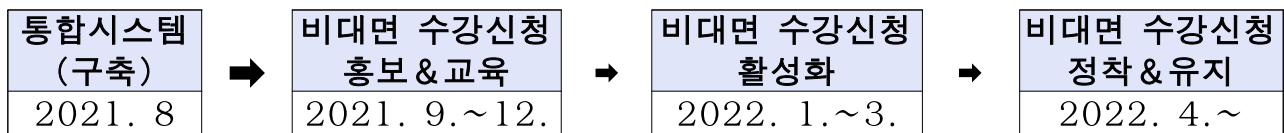
중점사업

#### □ 추진방향

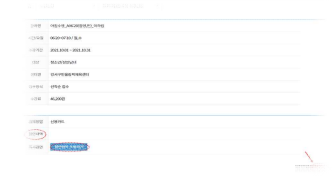

- 2022년 체육·공공시설 비대면 온라인 수강/대관 신청 단계적 전면 시행
- 온라인 사용이 어려운 디지털 약자(노년층 등)에 대한 교육 실시

#### □ 추진성과

- 사업기간: 2022년 연중
- 비대면 온라인 수강(대관) 신청
  - 추진일정



- 통합시스템 구축을 통한 고객서비스 강화

개 선 사 항	관 련 사 진	
<ul style="list-style-type: none"> <li>· 신규 회원 온라인 수강신청 가능 (기존: 재등록 회원만 온라인 수강신청 가능)</li> <li>· 웹&amp;모바일을 통한 사전 결제 가능</li> </ul>	 <p>온라인 수강 신청 (감면항목 조회 가능)</p>	 <p>온라인 수강 결제</p>

- 디지털 약자를 위한 체육·공공시설 통합예약 시스템 사용자 교육 시행
  - 교육대상: 디지털 약자 및 교육 희망(신청)자
  - 교육 프로그램 구성

구 분	주 요 내 용
단체교육 (30분 내외)	<ul style="list-style-type: none"> <li>· 온라인 회원가입(홈페이지), 모바일&amp;키오스크 사용법, 대관 예약 등</li> <li>· 사전 결제 방법(일일권, 월정가권 재등록 등): 웹&amp;모바일&amp;키오스크</li> </ul>
개별교육 (10분 내외)	
교육방법	대면·비대면 병행교육, 교육자료 홈페이지·유튜브 게시

#### □ 향후계획

- 디지털 약자 및 교육 희망(신청)자 대상 통합예약 시스템 사용자 교육
- 비대면 온라인 수강 신청 확대 추진

## 4

## 비대면 맞춤형 헬스케어 서비스 제공

신규사업

## □ 추진방향

- 최신 AI 기술을 활용한 온·오프라인 헬스케어 서비스 도입·시행
- 이용고객 개인 맞춤형 운동법 등 타 시설과 차별화된 서비스 제공

## □ 사업개요

- 사업기간: 2022년 연중
- 사업내용: 개인별 신체유형 분석 및 맞춤형 운동법 제공

## □ 추진경과

- 추진일정
  - 2022. 3. 22. : AI 인공지능 ‘바디미터’ 기기 설치(2대)
  - 2022. 3. 23. ~ : 이용회원 체형분석 서비스 실시
- 추진내용 및 실적
  - 체육센터 이용회원 무료 측정 및 운동 상담 제공 → 월 40~50명

- 신체분석: 체형, 근육/관절, 자세 등 31가지 측정 → 전신 스캐닝, 약점분석
- 오프라인 상담: 체형분석 후 약점에 집중한 맞춤형 운동법 코칭
- 온라인 맞춤형 서비스: 앱을 통한 개인별 4주 운동처방(운동, 생활, 수면 등) 제공

## □ 현황사진



AI ‘바디미터’활용 신체분석



오프라인 상담 &amp; 코칭(PT)



맞춤형 운동법 제공

## □ 향후계획

- 분석 데이터 기반 헬스케어 특화프로그램(근력강화/체형교정/스트레칭) 신설
- 월간 약 100명 수준으로 서비스가 제공될 수 있도록 점진적 확대 추진

## □ 추진 배경

- 시설관리 전문 공기업으로서 공단 역할에 맞는 ESG 경영 활동 추진
- 지역사회 참여와 발전을 위한 사회적 책임 이행

## □ 사업개요

- 사업기간: 2022년 연중
- 사업내용: E(환경), S(사회적 책임), G(지배구조)
- 추진목표: 국가지속가능발전목표(K-SDGs) 17개 목표 준용

## □ 추진 경과

- ESG 경영 도입(2021.9.) 및 ESG 경영 선포식 개최(2021.10.)
- 2022년 ESG 요소별 이행실적

## 환경

- 문화 확산을 위한 각종 캠페인 전개: 식목일 「식목행사」 참여(3. 23.)
  - 참여기관: (사)강서양천환경운동연합 외 2개 기관
- 온실가스 감축 목표 달성: 51.31% 감축(19.31% 초과달성)
- 본부청사 나무 식재(4. 4.): 측백나무 50목, 회양목 50목, 꽃 모종 240개

## Society

## 사회적 책임

- 지역단체와의 사회적 책임 이행을 위한 업무협약

공단	근해안강망수산업협동조합(2021.12.31.)	서울강서경찰서(2022.4.29.)
인력지원	재정적 지원(연 2,000천원)	지역 내 범죄 예방활동 지원 등

- 정기 프로그램 운영: 장애인주거시설 및 독거노인을 위한 빵 수송 활동 운전봉사
- 지방공기업평가원과 협업을 통한 삼일절 초성퀴즈 이벤트 개최(3.1.)
- 지구의 날 52주년 및 기후변화 주간 탄소중립 캠페인 개최
  - 사내 일회용품 줄이기 및 IoT 스마트 종이팩 수거함 종이팩 기증
- 사회복지시설 시설 점검 및 방역 지원: 69회

복지관	8회	장애인시설	8회	요양원	8회
미혼모 보호시설	16회	청소년 보호시설	15회	아동 보호시설	14회

- 체육활동 소외계층을 위한 스포츠 재능 나눔: 8회, 177명(청소년 및 장애인)

## Governance

## 지배구조

- 공정거래 계약을 위한 지속적 모범거래모델 운영
  - 대국민 거래관행 개선: 임차인에 대한 일방적인 부담 전가행위 개선
    - 현수막상단광고 계약시점과 이행 기간 개선을 통한 계약추진(1건, 금12,038천원)
  - 소비자, 임차인의 알권리 보장을 위한 정보제공
    - : 공유재산 사용수익허가양식 홈페이지 공개(2건)
    - : 입찰공고 시 개선공고문 및 입찰유의서 게시(19건)
- 대 협력업체 거래관행 개선
  - : 계약추진 전 부당발주 및 제외거래조건 체크리스트에 따라 부당발주 사전 점검

2022년 5월 현재	2021년
46건, 427,497천원	115건, 976,880천원

## □ 향후 계획

- ESG 경영 자문을 위한 ESG 경영 자문위원회 구성 운영 예정
- 국가지속가능발전목표(K-SDGs) 17개 목표 중 공단 특성에 맞는 목표 선택 및 집중 추진
- 사회공헌활동을 위한 자문위원회 구성 운영 예정
- 발달 장애인 자립 지원 도서기증 등 정기 프로그램 운영
- 체육활동 소외계층을 위한 스포츠 재능 나눔 지속 추진
- 소비자 알권리 보장을 위한 정보제공 및 반부패 경영활동 확대 추진

## □ 추진방향

- 안전보행 저해요소 제거 및 도시미관 증진
- 보행환경에 위협이 되는 정도에 따라 즉시 견인구역 및 민원신고 중심 운영

## □ 일반현황

- 관련근거: 서울시 교통정책과-11830(2021. 7. 1.)
- 전동 킥보드 업체: 서울시(내) 공유업체 14개(54,374여대)
- 견인시행
  - 조례개정 공포: 「서울시 정차·주차위반차량 견인조례」 ⇒ 2021. 5. 20.
  - 운영기관: 성동구, 송파구, 도봉구, 마포구, 영등포구, 동작구 ⇒ 2021. 7. 1.

## □ 사업개요

- 사업기간: 2022년 연중
- 운영계획

운영인력/장비		예상실적		
전담인력	차량	연간 신고	견인	견인료
1명	견인차량	6,000건	5,280대	211,200천원

- 추진내용
  - 불법 주·정차 공유 전동킥보드 견인 및 업체에게 견인료 부과
  - 전동킥보드 견인에 따른 보관 장소 제공
  - 수입금 징수 및 자치구 세입처리
- 소요예산: 32,000천원(서울시 특별교부금-프로그램 연동 및 보관 장소 설치 완료)

## □ 추진경과

- 불법 주·정차 공유 견인킥보드 견인 현황(2022.6.30.기준)  
(건, 천원)

계		1월		2월		3월		4월		5월		6월	
건수	금액	건수	금액	건수	금액	건수	금액	건수	금액	건수	금액	건수	금액
1,694	75,006	268	11,690	265	11,433	320	14,046	303	13,194	363	16,546	175	8,097

- 전동킥보드 견인 관련 의견진술 심의위원회 개최(2022.6.15.)





## □ 추진방향

- 현안 해결 및 차기 운영방향 설정을 위한 기준자료 필요
- 내·외부 데이터 매시업 적극 활용으로 분석 결과의 신뢰성 제고
  - \* 매시업(Mashup): 데이터를 서로 융합하여 새로운 서비스를 만들어 내는 것

## □ 사업개요

- 산학협업체 추가 구성을 통한 빅데이터 활용 분석 고도화
  - 공단이 보유한 데이터 활용으로 현안 해결 및 사업 추진 방향 설정
  - 분석결과·로우데이터 등을 내부직원과 공공데이터 플랫폼에 개방
  - 산학협업체 추가구성: 한국폴리텍대학 서울강서캠퍼스 데이터분석과
  - 부서별 데이터 활용(공영주차팀, 거주자주차팀, 강서·마곡체육팀, 공공사업팀)

## □ 추진경과

- (데이터기반행정 활성화를 위한) 2022년 빅데이터 활용계획 수립
- 부서간 협업을 통한 공단 데이터 ‘공공데이터포털’에 게시
  - 비식별화된 공영주차장 현황 등록(2022)
  - 비식별화된 거주자우선주차장 단속현황 등록(2021)
  - 비식별화된 거주자우선주차장 단속현황 등록(2022년 1분기)

## □ 향후 계획

- 빅데이터 분석결과 사업운영 활용
- 공단 홈페이지 사업장별 월별 이용데이터 공개 확대 추진
  - 각종 공공데이터 공단 홈페이지 제공 현황
    - 공 영 주 차: 공영주차장 현황 및 이용요금, 노외 및 부설주차장 월별 대기자 현황
    - 거주자주차: 거주자우선주차, 전인보관소 현황 및 이용요금, 거주자우선주차  
배정구획, 배정경쟁률(예정)
    - 체 육 사 업: 향후 공공데이터 공개(예정)






### □ 추진방향

- 통합관제센터 7개소 증설과 함께 통합관제센터 시설 개선
- 결제방식의 다양화를 통한 효율적인 결제 서비스 제공

### □ 추진경과

- 사업기간: 2022년 연중
- 사업내용

구 분	주 요 내 용	
통합관제센터 확대 운영 및 리모델링	<p>〈통합관제센터 확대운영〉</p> <ul style="list-style-type: none"> <li>추진대상: 기존 주차장 12개소 외 7개소 확대 운영</li> <li>추진내용: 통합관제시스템 추가 설치</li> <li>소요예산: 주차관리과 집행</li> </ul> <p>〈통합관제센터 리모델링〉</p> <ul style="list-style-type: none"> <li>추진대상: 통합관제센터 사무실</li> <li>추진내용: 사무실 인테리어 공사</li> <li>소요예산: 19,400천원</li> </ul>	
달구지길 노상주차장 무인정산시스템 시범운영	<ul style="list-style-type: none"> <li>추진대상: 달구지길 노상주차장(29면)</li> <li>추진내용: 무인정산기, CCTV 등 설치를 통한 무인정산시스템 시범사업 운영</li> </ul>	
공영주차장 주차유도관제 설치	<ul style="list-style-type: none"> <li>추진대상: 화곡6-1·뱃골공원 공영주차장</li> <li>추진내용: 주차면 센서, 층별 상황판, 입구 종합상황판 등 설치</li> <li>소요예산: 주차관리과 집행</li> </ul>	

### □ 향후 계획

- 노상주차장 무인정산시스템 시범운영 사업 계획 변경
  - 사유: 업체의 대기업 계열사 편입으로 인한 중소기업자간 경쟁 입찰 참여 제한에 따른 물품수급 불가능
  - 예산 전용·이용을 통한 서울식물원 제2주차장 주차관제시스템 교체 (2022.6.16.) 및 통합관제센터 연동으로 강서구 노외공영주차장 전체 20개소 통합 운영
  - 소요비용: 금69,260,000원

### □ 기대효과

- 공영주차장 시설 개선을 통한 고객 편의 제공

### □ 추진방향

- 나눔 실천을 위한 공유주차제도 활성화 및 신규 주차장 발굴
- 코로나 이후 경영환경 변화에 따른 운영방법 개선 및 프로그램 확대

### □ 사업개요

- 사업기간: 2022년 연중
- 사업내용: 공유주차제도 활성화, 경영환경 변화에 따른 프로그램 운영
- 예상수입: 283,439천원

### □ 추진경과

- 사업내용

구분	사 업 장	추진내용	시행현황	예상수입
주차	공영주차장	등촌2-1 주차장 27면 확대	예정 (9월)	5,400천원
	거주자우선주차	나눔 실천을 위한 공유주차제도 활성화 (공유실적 배점기준 개정 및 운영시간 연장, ARS파킹 100면 추가 운영)	시행 (1.1.~)	14,400천원
		이해관계자 연계 부설주차장 발굴운영 (청년주택 70면, 등촌2동·방화2동·공항동 44면)	시행 (1.1.~)	54,720천원
		봉제산 근린공원 인근 주차장 발굴(91면)	도입 검토	-
체육	올림픽체육센터	핀 수영반 프로그램 신설	시행 (4.1.~)	11,178천원
		놀토 프로그램 운영(자유수영)	시행 (6.1.~)	8,424천원
		가양레포츠센터 실내체육관 운영 활성화	예정 (7월)	9,884천원
	마곡레포츠센터	소수정예 소그룹 맞춤형 강습반 운영	시행 (1.1.~)	126,720천원
	마곡배드민턴장	전 시간대 강습반 개설	시행 (1.1.~)	24,105천원
	공항동체육센터	온종일 자유 수영 프로그램 개설	시행 (1.1.~)	28,608천원

### □ 기대효과

- 주차 공간 확보 및 차별화된 프로그램 운영으로 수입 증대
- 경영환경 변화에 맞춘 적극적 대처로 시설운영 경쟁력 제고

## □ 추진방향

- 다가오는 위드코로나 시대를 대비하여 편의시설 확충 및 개선
- 원활한 기능 유지 및 안전성 확보를 위한 시설 개선

## □ 사업개요

- 사업기간: 2022년 연중
- 사업내용: 사업장별 노후 및 편의시설 개선
- 소요예산: 139,797천원

## □ 추진경과

- 사업내용

구분	사 업 장	추진내용	시행현황	편성(집행) 예산
주차	전인보관소	전인보관소 화장실 및 전기설비 정비	완료 (6.7.)	12,900천원
체육	마곡레포츠센터	IoT 스마트 에어샤워 설치	완료 (3.24.)	28,300천원
		CCTV 추가 및 시스템 개선 (개선내역: 녹화기간 연장·저장용량 증설 등)	완료 (6.13.)	22,015천원
		부설주차장 시스템 개선 (개선내역: 노후 시설 교체 및 무인화 기반 마련)	7월 내	18,370천원
		대체육관 바닥마루 샌딩 및 마감재 도포	완료 (6.7.)	9,650천원
	마곡배드민턴장	마곡실내배드민턴장 간판 교체 (교체사유: 노후화에 따른 보수 불가능)	완료 (6.15.)	10,160천원
공공	강서구민회관	구민회관 운동마루 개인사물함 교체	완료 (4.4.)	4,232천원
	곰달래 문화복지센터	곰달래문화복지센터 건축물 방수공사	완료 (5.28.)	34,170천원

## □ 기대효과

- 노후시설 개선으로 원활한 시설 기능유지 및 이용고객 만족도 제고