

제289회 강서구의회 임시회

2022년도 주요업무보고



보건소

보고순서

I . 일반현황	1
----------	---

II. 부서별 주요업무

Ⅰ 보건행정과	7
---------	---

Ⅰ 건강관리과	25
---------	----

Ⅰ 의약과	47
-------	----

Ⅰ 위생관리과	63
---------	----

I. 일반 현황

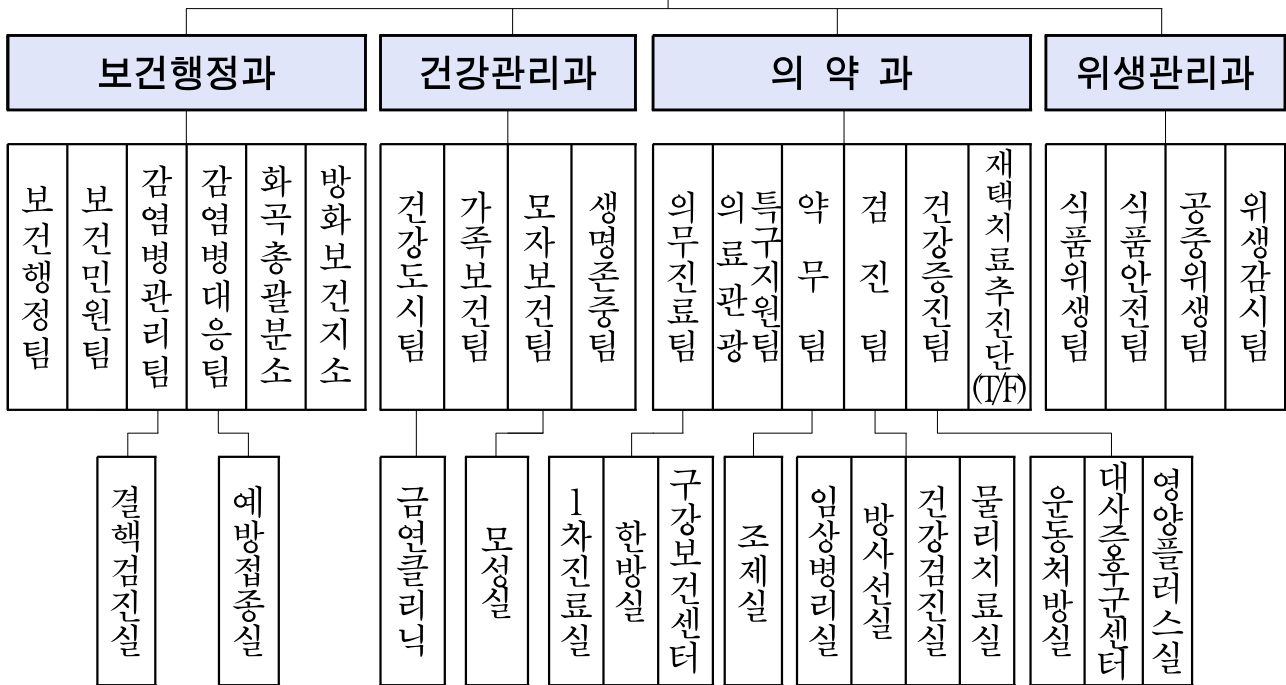
(2022. 7. 1. 기준)

1

조 직

----- 4과 17팀 1단 1분소 1지소(13실 2센터)

강서구보건소



※ 위탁운영 : 강서구치매안심센터, 강서구정신건강복지센터, 강서구어린이급식관리지원센터

※ 재택치료추진단(T/F) : 재택치료지원팀, 재택치료관리팀, 응급환자관리팀

2

직원현황

□ 인 력: 157명 / 158명

(정원/현원)

구 분	계	일 반 직 (144/149)						임 기 제 (13/14)					시간선택제임기제 등 상근인력	
		4급	5급	6급	7급	8급	9급	5급	6급	7급	8급	9급	시간선택제 임기제	공무직 등
계	157/158	1/1	4/3	26/43	42/29	54/40	17/28	9/7	0/2	1/1	1/0	2/4	43	26
보 건 소	1/1	1/1												
보건행정과	49/48		1/1	9/14	12/8	10/7	13/12	3/4				1/2	12	2
건강관리과	42/37		1/0	4/6	9/10	26/20	1/1	1/0					12	24
의 약 과	41/52		1/1	7/16	14/8	11/9	0/10	5/3	0/2	1/1	1/0	1/2	18	
위생관리과	24/20		1/1	6/7	7/3	7/4	3/5						1	

3 주요현황

□ 총 예산규모

(단위: 백만원)

구 분	2022년	2021년	비교증감	증감률
총 계	55,580	38,964	16,616	42.6%
보건행정과	37,666	23,684	13,982	59.0%
건강관리과	13,773	12,624	1,149	9.1%
의 약 과	2,820	1,934	886	45.8%
위생관리과	1,321	722	599	83.0%

□ 기금운영 현황

(단위: 백만원)

기 금 명	설치일	조성액(A) (A=B+C)	용자액(B)	현재액(C)
식품진흥기금	2000.12.30.	1,108	0	1,108

□ 청사현황

구분	대 지	건물연면적	구 조	준공일	비 고
보건소	2,929㎡	3,897㎡ (지하1/지상4층)	철근/콘크리트	1991.4.13	<ul style="list-style-type: none"> 4층: 코로나19 역학조사반 3층: 2개 단체 2층: 1개 단체, 재대본콜센터 지층: 정신건강복지센터
화곡분소	457㎡	379.59㎡ (지상2층)	"	2009.11.30	<ul style="list-style-type: none"> 1층: 1차진료, 예방접종 2층: 물리치료실, 임상병리실, 보건교육실
방화지소	2,645㎡	258㎡	"	2020.1.27.	<ul style="list-style-type: none"> 내부: 건강돌봄실, 상담실 외부: 문예창작공간

□ 위탁시설 현황

구 분 (위탁운영체)	위치	규모(㎡)	주요시설
치매안심센터 (학교법인 이화학당)	화곡로 371 경향교회 (3층)	630	<ul style="list-style-type: none"> 인지재활치료 프로그램실 검진실, 진료실, 작업실 치매예방 운동치료실
정신건강복지센터 (아름다운미래의원)	보건소 지하	238	<ul style="list-style-type: none"> 사회기술 훈련실 음악치료 프로그램실
어린이급식관리 지원센터 (숙명여자대학교)	강서로52길 89 내발산동문화센터(6,7층)	367	<ul style="list-style-type: none"> 사무실, 상담실, 소회의실

□ 의료기관 및 의료 유사업소

계	의료기관								의료 유사업소		
	종합병원	병원	요양병원	한방병원	치과병원	의원	한의원	치과의원	안경업소	치과기공소	안마원 등
1,058	4	19	5	7	3	444	186	236	103	40	11

※ 의료법 제3조, 의료 기사 등에 관한 법률 제12조 등

□ 약업소, 의료기기판매·수리업소, 마약류취급업소 및 소독업소

계	약업소				의료기기 판매·수리	마약류 취급업소	소독업
	약국	의약품 도매	안전상비 의약품 판매	(한)약업사			
3,096	273	58	395	2	1,185	1,069	114

※ 약사법 제2조, 의료기기법 제2조 등

□ 보건의료서비스 제공기관

계	산후조리원	정신 재활시설	산모·신생아 도우미 제공기관	영유아 발달지원서비스 제공기관	정신건강 토달서비스 제공기관
50	9	7	18	14	2

※ 모자보건법 제 15조 등

□ 식품접객업소 및 공중위생업소

계	식품접객업소								식품 판매기 자판기	공중위생업소				
	소계	일음식점	반란주점	유흥주점	휴게	제과	위탁 급식업	집 급식소		소계	숙박	목욕	이·미용	세탁, 건물 위생관리 등
11,896	8,734	6,137	161	128	2,012	216	80	394	271	2,497	110	37	1,942	408

□ 식품 및 축산물업소

계	식품업소					축산물취급업소				
	소계	식품제조 가공업	즉석판매 제조가공업	식품소분 판매업 등	건강기능 식품판매업	소계	축산물 판매업	축산물 가공업	식육포장 처리업	축산물보관 운반업 등
3,886	3,254	63	813	528	1,850	632	579	7	10	36

보건행정과

보 건 행 정 과

□ 주 요 업 무

1. 감염병 발생 대비 신속대응체계 강화	8
2. 코로나19, 730일의 기록	10
3. 슬기로운 집콕 생활 『내 손안에 건강지킴·E』	11
4. 어디서나 편리한 보건민원 서비스	12
5. 구민과 함께하는 맞춤형 핀셋방역	13
6. 방역소독장비 무료점검 및 수리	14
7. 안전한 예방접종으로 감염병 예방	15
8. 꼭꼭 숨어있는 어르신 결핵 환자 찾기	17
9. 찾아가는 장애인 건강관리사업	18
10. 『코로나19 확진자 심리방역』 마음건강 상담	19
11. 『건강관리 self-zone』 운영	20
12. 『약(藥) 바로』 상담	21

1

감염병 발생 대비 신속대응체계 강화

□ 추진방향

- 코로나19 재유행 및 원숭이두창 발생 대비 신속대응체계 강화

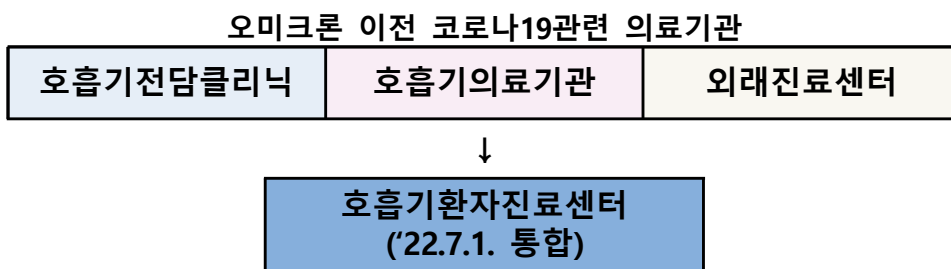
□ 정책 변동사항

- 코로나19 감염병 등급조정(1급→2급)조정 ('22. 4. 25.)
 - 확진자 격리 7일 의무 유지, 치료비·생활지원비 등 지원
 - 확진자 발생 추이 고려 후 안착기 전환 여부 결정
 - 4주마다 전문가 TF · 전문위원회 자문 후 격리 의무 재평가 시행
- 원숭이두창 제2급 감염병으로 지정('22. 6. 8.)
 - 감염병 위기경보 단계 격상(관심 ⇨ 주의)에 따른 방역대책반 운영

□ 추진실적(2022. 6. 30. 기준)

- 코로나19 환자 one-stop 진료기관 통합·확충
 - 분산되어 있던 코로나19 관련 의료기관을 검사·처방·진료가 원스톱으로 가능한 “호흡기환자진료센터”로 통합·확충

※ 호흡기환자진료센터 지정완료: 부민병원 등 157개소



- 전파 최소화를 위한 역학조사 실시
 - 중환자 최소화, 중증 감염취약시설 집중관리, 변이 신속 대응 중심 역학조사 실시
 - 관리·대응체계 상시화로 감염병 선제적 대응
 - 사전 대비 태세 강화로 의료지원 체계 구축 등 비상 상황 유지
 - 코로나19 발생 및 역학조사 처리내역 관리
 - 취약시설에 대해 인력배치, 환기상태 등을 추적조사 및 관리

- 역학조사 현황

(단위: 건)

1월	2월	3월	4월	5월	6월	누적관리자 수
4,231	37,958	135,370	48,187	9,189	3,596	238,531

○ 전문교육 등을 통한 역학조사관 및 대응인력 양성

- 감염병 대응인력 분기별 기본교육 수료예정(주관: 질병관리청)
- 감염병 신속 대응 『지자체 역량강화 실무자교육(FETP)』 수료예정
- 감염병 환자 발생 가정 실행기반 토론 및 교육

○ 방역대책반 상시 운영

- 운영기간: 2022.1. ~ 12.
- 운영내용
 - 오미크론 발생 정점 이후 감소추세지만, 변이 바이러스 출현 대비 역학조사 실시
 - 코로나19 관련 민원상담 및 중증도 분류 병상배정, 환자 이송 등
 - 질병관리청 및 서울시 보고·협조체계 유지
 - 원숭이두창 의심환자 발생 등의 비상상황 대비 신속대응체계 유지

○ 코로나19 백신 예방접종 지속 추진

- 코로나19 예방접종현황

(단위: 명)

구분	인구수	1차 접종		2차 접종		3차 접종		4차 접종	
		접종자	접종률	접종자	접종률	접종자	접종률	접종자	접종률
강서구	569,756	493,219	86.6%	488,656	85.8%	353,306	62%	40,309	7.1%

- 고위험 집단시설 4차 방문접종 현황

구분	접종시설수	대상인원	접종인원	접종률	비고
*요양시설	32개소	1,154명	621명	53.8%	방문접종 및 촉탁의 접종

*요양시설 : 노인요양시설, 노인요양공동생활가정, 단기보호기관

□ 향후계획

- 코로나19 재유행 및 원숭이두창 발생 대비 대응 매뉴얼 정비
- 코로나19 재유행 확산 차단을 위해 감시체계 강화 및 민간 의료기관 간 협력체계 유지

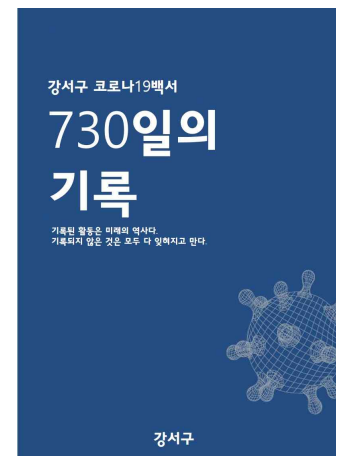
2 코로나19, 730일의 기록

□ 추진방향

- 강서구 재난안전대책본부 대응 내용을 중심으로 일련의 과정 수록
- 신종 감염병 예방, 관리 등 기초자료 제공

□ 추진계획

- 백 서 명: 『(가제)코로나19, 730일의 기록』
- 사업기간: 2022. 2. ~ 9.
- 사업내용: 코로나19 대응 과정, 문제점, 개선사항 등을 기록하여 향후 신종 감염병 대응을 위한 매뉴얼 편성
- 제작형태: e-book, 보고문
- 제작방법: 용역업체 위탁
- 주요구성(안)



구분	제목(가제)	주요내용
제1장	코로나19 바로알기	질병의 개요 및 발생현황 등
제2장	쉽 없이 달려온 730일의 여정	통계 및 대응 흐름도 등
제3장	코로나19 선제적 대응	비상체계 구축, 부서별 추진사항 등
제4장	대화의 창	동선공개, 언론대응, 홍보실적 등
제5장	포스트 코로나, 새로운 길을 열다	문제점 및 개선방안 등

- 소요예산: 10,000천원(구비100%)

□ 추진실적(2022. 6. 30. 기준)

- 코로나19 변이바이러스의 지속적인 발생으로 단일화된 백서 제작이 곤란

3

슬기로운 **집콕** 생활 『내 손안에 건강지킴·E』

□ 추진방향

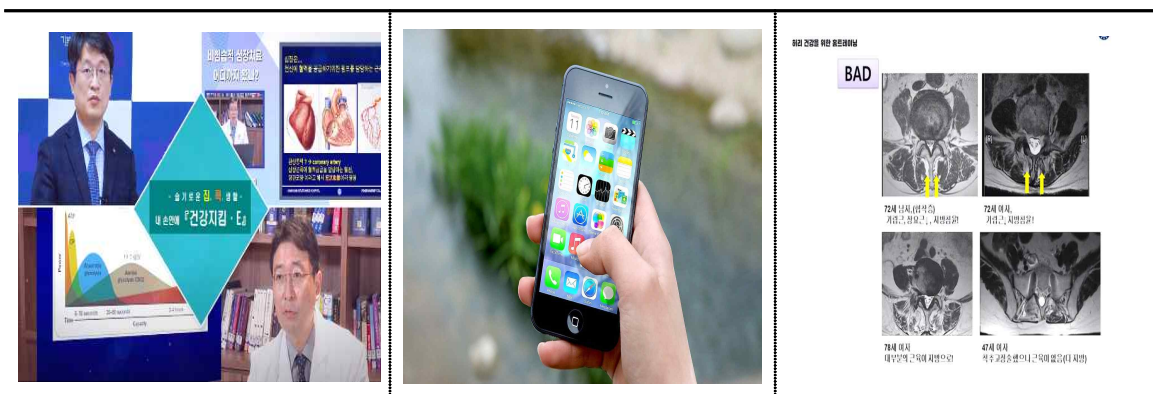
- 다양한 분야의 건강정보를 알기 쉽게 소개하여 주민 이용편의 증진
- 전문가를 활용한 주민친화적 맞춤 영상 제작·배포

□ 추진계획

- 사업기간: 2022. 2. ~ 10.
- 대 상: 건강관리에 관심 있는 누구나
- 사업내용: 생활 속 건강관리 유튜브 영상 제공
- 주요구성

구 분	내 용
1강	단계적 일상회복을 위한 생활 속 안전한 감염관리 및 예방
2강	단계적 일상회복을 위한 면역력을 증강시키는 자가 운동법
3강	뇌동맥류 예방, 진단과 치료
4강	조용하지만 강한 암, 갑상선암 예방하기
5강	대장암 예방을 위한 식습관
6강	유방암의 진단과 치료

- 참여기관: 보건소, 병·의원(의사 등)
- 소요예산: 10,000천원(구비100%)



□ 추진실적(2022. 6. 30. 기준)

- 코로나19 변이바이러스와 원숭이두창 등 지속적인 감염병 발생으로 사업 참여 의료인 확보 및 콘텐츠 제작 곤란

4

어디서나 편리한 보건민원 서비스

□ 추진방향

- 건강진단결과서 교부창구 및 비대면 민원발급서비스 다양화로 국민의 보건행정 만족도 향상

□ 추진계획

- 사업기간: 2022. 1. ~ 12.
- 사업대상: 내방 민원인
- 사업내용
 - 어디서나 건강진단결과서 발급(29개소)
 - 운영장소: 동주민센터 · 지하철역(무인민원발급기) 등
 - 무인종합정보안내시스템(키오스크) 설치
 - 운영내용: 보건소 청사, 업무처리 절차, 주요 건강정보 등 안내
 - 소요예산: 20,000천원(구비100%)
 - 편리하고 다양한 보건소 이용 편의 제공
 - 건강진단결과서 유효기간 알림 문자(SMS) 서비스 운영
 - 영업 폐업신고 일괄서비스(구청, 세무서 동시 처리)제공 등

□ 추진실적(2022. 6. 30. 기준)

- 코로나19로 인해 중단된 보건소 건강진단결과서 접수·발급업무 재개(2022. 7.1.)
- 무인종합정보안내시스템[(키오스크) 2022. 하반기 설치·운영예정]
- 건강진단결과서 무인발급기 운영프로그램 2022년 하반기 보건복지부에서 개발완료 예정, 완료 후 구입 및 도입 계획
- 영업 폐업신고 일괄서비스 접수창구 운영 중

5 구민과 함께하는 맞춤형 핀셋방역

□ 추진방향

- 모기 밀집도가 높은 지역 구민과 함께하는 합동방역 실시
- 취약지역에 대한 집중적인 방역으로 감염병 사전차단 및 쾌적한 환경 제공

□ 추진계획

- 사업기간: 2022. 1. ~ 12.
- 사업내용
 - 반딧불 방역의 날 운영: 하절기 매주 수요일
 - 새마을 방역봉사대, 보건소 합동 일제 야간방역
 - 새마을 방역봉사대 및 지역자율방재단 운영: 4~11월
 - 방역 취약·사각지역 중심 주 1회 이상 집중 정기 연무·분무소독 실시
 - 디지털모기자동계측시스템·유문등의 채집모기 분석에 의한 효율적 방제
 - 겨울철 서식지별 취약지역 유충 구제: 정화조, 하수구 등
 - 근교산 위생해충 기피제 자동분사기 추가 설치·운영: 개화산둘레길 등 7대
 - 해충유인살충기 운영: 우장산근린공원 등 30대
 - 방역장비 무료대여 서비스(수동식분무기, 충전식분무기, 유문등)
 - 코로나19 차단 및 해충발생 방역소독 신고센터 운영
- 소요예산: 58,030천원(구비100%)

□ 추진실적(2022. 6. 30. 기준)

○ 새마을 방역봉사대 및 지역자율방재단 운영

구분	활동횟수	참여인원	물품 등 지원 현황
새마을 방역 봉사대	360회	1,397명	방역약품 120통, 마스크 2,000개, 장갑 1,000켢
지역자율 방재단	207회	1,428명	방역약품 등 59통, 마스크 1,700개, 장갑 850켢, 가동용휘발유 160ℓ

- 디지털모기자동계측기(DMS) 및 모기채집 유문등 운영: 5.3. ~ 6.3.(총 8주)
- 겨울철 서식지별 취약지역 유충 구제 및 취약시설 중점방역: 340건
- 해충 기피제 분사기 (추가)설치 및 운영: 총 7대(5~11월)
- 해충유인 살충기 운영: 총 30대(5~11월)
- 방역장비 무료대여 서비스: 79건
- 코로나19 차단 및 해충발생 신고 방역소독 처리: 10,616건

6

방역소독장비 무료점검 및 수리

□ 추진방향

- 민간보유 방역 장비에 대한 무료점검 및 수리로 내실 있는 방역소독 추진

□ 추진계획

- 사업기간: 2022. 6. ~ 9.
- 대 상: 민간보유 휴대용 연무기, 초미립자살포기, 수동식분무기 등
- 방 법: 방역장비 수리 전문업체 협조
- 사업내용
 - 고장으로 방치되어 있는 방역소독장비 무료점검 및 수리
 - 4개 권역별로 순회 운영(월 1회)
 - 간단한 부품교체 및 무상 수리(부품교체: 실비)
 - 방역장비 취급요령 및 간단한 정비방법 교육
 - 서식지별로 안전하고 효율적인 해충방제 방법 안내
 - 방역소독 시 주의할 점과 안전교육 실시
 - 방역소독약품 지원
- 소요예산: 8,700천원(구비100%)

□ 추진실적(2022. 6. 30. 기준)

- 방역소독장비 무료점검 및 수리 홍보: 지역신문 등 홍보 2회
- 방역소독장비 무료점검 및 수리: 6건(6월, 보건소)
 - 방역소독장비 무료점검 일정(4개 권역별, 월 1회)

해당 월	장소
6월	강서구보건소(공항대로 561)
7월	강서구청 가양동별관(양천로59길 38)
8월	강서구 보건소 화곡분소(월정로30길 96)
9월	강서구 방화보건지소(금낭화로 162)

- 방역소독장비 취급요령 및 해충방제 방법 안내: 85건

7

안전한 예방접종으로 감염병 예방

□ 추진방향

- 국가예방접종 지원으로 예방접종률 향상을 통한 예방접종 대상 감염병 퇴치
- 예방접종 위탁의료기관 관리를 강화시켜 안전한 예방접종 제공

□ 추진계획

- 사업기간: 2022. 1. ~ 12.
- 대 상: 영유아, 임신부, 어르신, 의료취약계층 등
- 사업내용
 - 생애주기별 예방 무료 접종

대 상	내 용	비 고
만 12세 이하 영유아 (2009.1.1. 이후 출생자)	A,B형간염, DTaP(디프테리아/파상풍/백일해), DTaP-IPV, DTaP-IPV/Hib, Hib(뇌수막염), HPV(사람유두종바이러스), IPV(소아마비), MMR(홍역/유행성이하선염/풍진), 결핵(BCG피내용), Td(파상풍/디프테리아), Tdap(파상풍/디프테리아/백일해), 수두, 인플루엔자, 일본뇌염(사백신), 일본뇌염(생백신), 폐렴구균(10가, 13가 단백결합백신; PCV10, PCV13)	영유아 필수 17종
만 13~17세 여성 청소년	HPV(사람유두종바이러스)	`22년 대상자 확대
만 18~26세 저소득층 여성 (수급자, 차상위 계층)		
만 65세 이상 어르신 (1957.12.31. 이전 출생자)	폐렴구균(23가 다당질백신; PPSV23), 인플루엔자	—
임신부, 건강취약계층	인플루엔자	—

- 접종오류 예방을 위한 「백신구분 라벨지」 위탁의료기관 배부

- 포함내용: 백신 입고일, LOT번호, 수량, 유효기간 등
- 규격 및 재질: 7×6cm, 유광코팅지
- 부착위치: 백신전용 냉장고 외부

- 소요예산: 8,203,355천원(국비30%, 시비35%, 구비35%)

□ 추진실적(2022. 6. 30. 기준)

○ 생애주기별 무료 예방접종

- 영유아 완전접종률(생후 18개월): 1,119명(81.7%)
- 만 12세 여아 HPV 감염증 예방접종률: 1,367명(73.6%)
- 65세 이상 어르신 폐렴구균 예방접종률¹⁾: 63,409명(64.4%)
- '21~'22절기 인플루엔자 예방접종률
 - 어린이(만 13세 미만): 41,467명(80.0%)
 - 임신부: 1,937명(64.8%)
 - 어르신(만 65세 이상): 73,258명(79.2%)
- 위탁의료기관 국가예방접종 비용 상환 지급 건수
 - 영유아 필수 예방접종: 20,476건, 940,778천원
 - 어르신 인플루엔자 예방접종: 73,050건, 1,404,097천원

○ 「백신구분 라벨지」 위탁의료기관 배부

- 대 상: 국가예방접종지원 사업 참여 의료기관 271개소
- 기 간: 하반기 점검 기간(9~11월)

□ 기대 효과 및 향후 계획

- 예방접종 적기접종으로 집단면역 형성을 통한 건강한 지역사회 조성
- 위탁의료기관 관리 및 지도·점검으로 접종 서비스 안전성 및 질 향상
- '22~'23절기 인플루엔자 예방접종 계획 수립 및 실시(2022. 9.~)

□ 관련 사진



1) 65세 이상 어르신 누적 접종률로 65세 이상 연령에서 PPSV23 접종한 경우 추가접종 불필요

8

꼭꼭 숨어있는 어르신 결핵 환자 찾기

□ 추진방향

- 결핵검진 사각지대에 놓여있는 의료취약계층 어르신을 대상으로 찾아가는 결핵검진 및 예방교육을 실시하여 숨어있는 결핵 조기발견

□ 추진계획

- 사업기간: 2022. 3. ~ 12.
- 사업대상: 만 65세 이상 재가 외상 어르신 및 의료급여수급권자
- 사업내용: 찾아가는 결핵검진 및 결핵 예방교육
 - 대상자별 검진방법

분류	검진방법
거동 가능자 · 복지관, 데이케어센터 · 요양원, 경로당 검진 등	이동 검진차량 또는 휴대용 X선 검진 → 실시간 원격 판독(또는 AI판독) → 결핵 유소견자 및 유증상자 대상 객담 채취 및 수거
거동불편 및 외상환자 · 가가호호 방문검진	휴대용X선 검진→ 실시간 원격 판독(또는 AI판독) → 결핵유소견자 및 유증상자 대상 객담 채취 및 수거 → 찾아가는 1:1 맞춤형 예방교육 「결핵예방교육 꾸러미」 제공(결핵교육책자, 영양제, 검진홍보물)

- 결핵검진 유소견자 관리 및 결핵환자 지원

- 유소견자 검진 결과에 따른 추기관리, 정기검진 지원
- 결핵환자 약제비, 입원격리치료비, 가족 접촉자검진비 및 부양가족 생활 보호비 지원 등

- 소요예산: 58,064천원(국비50%, 시비33%, 구비17%)

□ 추진실적(2022. 6. 30. 기준)

- 복지관 이동검진: 봉제산 어르신복지관 외 7개소
 - 검사결과: 총 535명 중 결핵의심환자 없음
 - ※ 이동형 흉부X선 검사 535명(객담검사 35명)
- 외상어르신 가가호호 방문검진 및 맞춤형 1:1 결핵 예방 교육
 - 이동형 흉부X선 검사 10명(객담검사 2명, 결핵의심환자 없음)

9

찾아가는 장애인 건강관리사업

□ 추진방향

- 장애인의 건강수준 향상을 위한 포괄적 건강관리서비스 운영
- 장애안심 환경 조성을 위한 주민 맞춤형 인식개선교육 운영

□ 추진계획

- 사업기간: 2022. 1. ~ 12.
- 사업대상: 장애인, 지역주민
- 사업내용

세부사업명	추진내용	일정
가가호호 장애인 방문재활서비스	· 장애인 등록관리, 방문재활 및 건강관리 서비스, 퇴원연계대상자 지역사회조기적응프로그램, 자원연계 등	2022. 1.~12.
즐겁게! 건강하게! 발달장애인 운동교실	· 장애인 운동, 목공예, 원예, 네일아트교실 등 장애유형별 맞춤형 프로그램 운영	2022. 8.~11.
장애예방 시니어 6090 운동교실	· 시니어 6090운동교실, 교통안전 등 장애예방 및 장애인식개선 교육 운영	2022. 9.~11.
유튜브, 카카오톡채널 재활건강모니터링(비대면)	· SNS, 전화 등을 활용한 건강·복지관련 정보게시 및 1:1 상담모니터링	2022. 1.~12.

- 소요예산: 42,800천원(국비50%, 시비15%, 구비35%)

□ 추진실적(2022. 6. 30. 기준)

- 가가호호(家家戶戶)장애인 방문재활서비스 운영
 - 장애인 등록관리: 488명/ 신규등록관리: 15명
 - 방문재활서비스 운영: 538건/ 방문건강관리서비스 운영: 676건
 - 건강평가, 영양평가, 체성분 검사 등: 62건
 - 지역사회조기적응프로그램 운영: 83건
 - 방문간호, 의료기관 퇴원 연계 등 지역자원연계: 17건
- 비대면 재활건강모니터링 운영
 - 비대면 재활건강모니터링 운영: 103건
 - 비대면 건강바구니, 건강 및 재활운동 문자 전달 등: 60건

10 『코로나19 확진자 심리방역』 마음건강 상담

□ 추진방향

- 코로나19 확진자 및 가족 우울 확산에 따른 심리상담 지원
- 심리적 위축으로 인한 고립 대상자 찾아가는 방문 심리상담

□ 추진계획

- 사업기간: 2022. 1. ~ 12.(연중)
- 사업대상
 - 코로나 확진자 중 생활치료센터나 입원치료 후 심리·정서적 돌봄 대상
 - 찾동 및 SOS 돌봄대상자중 우울고위험군
- 사업내용: 우울고위험군에 대한 심리상담
- 코로나19 감염과 치료로 인한 심리적 위축 및 우울대상자 심리상담
 - 코로나 확진자중 생활치료센터나 입원치료 후 심리·정서적 돌봄 대상
 - 찾동 및 SOS 돌봄대상자중 우울고위험군
- 지역전문가가 찾아가는 방문 심리상담 제공
 - 거동불편 및 외출불능시 가정방문을 통한 심리상담
 - 문제 해결중심 및 인지적 접근을 통한 심리치료 및 통합적 상담
- 심리전문가와 함께하는 일상회복을 위한 SNS 비대면 및 대면 상담
 - 1:1 심리상담 전문가를 통한 주1회(매주 목요일) 5~10회기 상담
 - 코로나로 인한 우울·불안 등으로 필요시 전화 상담
- 소요예산: 10,000천원(시비100%)

□ 추진실적(2022. 6. 30. 기준)

- 2022년 코로나19 돌봄 전화상담(220명, 734회 상담)
- 코로나19 업무 지원으로 방화보건지소 미운영(2022.2.8.~현재)

11 『건강관리 self-zone』 운영

□ 추진방향

- 일상생활 속에서 스스로 건강습관 실천하도록 돕는 교육 프로그램 운영
- 코로나19로 인한 사회변화에 따라 자가 건강관리 능력의 향상 필요

□ 추진계획

- 사업기간: 2022. 1. ~ 12.(연중)
- 사업대상: 지역주민
- 사업내용: self-zone을 활용한 만성질환관리 프로그램 운영
- 「건강관리 self-zone」 이용
 - 방화보건지소 U-헬스 검진을 통해 습관목표 설정 및 self-zone 이용 방법 교육
 - self zone: 혈압, 혈당, 악력측정, 운동용품(좌식자전거) 등 비치 후 이용
 - 만성질환자 중 매일 스스로 혈압, 혈당, 운동 후 자가 검진 및 기록관리 등



- 주민건강관리 동아리 운영
 - 비대면 건강실천 추구관리 및 주민건강 소그룹 동아리 조직 유도
 - 개인별 영양, 운동교육: 필요시 ZOOM 활용 화상 교육
 - 영양운동 전문가 교육: 건강밥상실천, 홈트레이닝 교육(유튜브 채널 운영)
- 주기별 만성질환 검진 및 실천 평가
- 소요예산: 5,000천원(시비100%)

□ 추진실적(2022. 6. 30. 기준)

- 코로나19 업무 지원으로 방화보건지소 미운영(2022.2.8.~현재)

□ 추진방향

- 다약제(多藥劑) 복용 건강돌봄 대상자에 대한 복약상담서비스 및 약력관리
- 가정불용의약품의 처리 방법 교육 및 수거 서비스

□ 추진계획

- 사업기간: 2022. 1. ~ 12.
- 사업대상: 5종 이상의 약을 복용하는 만성질환 건강돌봄대상자
- 사업내용: 다약제 복용 건강돌봄대상자에 대한 방문 약물 상담
- 상담내용
 - 복약상담지를 이용한 맞춤형 약력관리카드 작성
 - 질병력, 약물(건강기능식품 포함)복용실태, 동일효능군약 중복투약 체크
 - 사용하지 않고 남은 가정불용의약품에 대한 처리방법 등 교육
- 운영방법
 - 건강돌봄대상자를 보건지소 약사가 직접 방문하여 서비스 제공
 - 약력관리 대상자로 등록하여 지속 관리
- 소요예산: 비예산

□ 추진실적(2022. 6. 30. 기준)

- 코로나19 업무 지원으로 방화보건지소 미운영(2022.2.8.~현재)

건강관리과

건 강 관 리 과

□ 주 요 업 무

1. 산모·신생아 건강관리 지원사업	26
2. 마을중심! 찾아가는 맞춤형 방문건강관리	27
3. 행복한 기억찾기! 치매관리사업	29
4. 함께하는 생명돌봄 생명사랑	31
5. 마음돌봄! 정신건강관리	33
6. 암 예방부터 치료까지	35
7. 희귀질환자 의료비지원사업	37
8. 임신·출산·육아를 위한 의료비 지원	38
9. 찾아가는 엄마랑 아기 건강관리	40
10. 담배연기없는 건강도시 만들기	41

1 산모·신생아 건강관리 지원사업

□ 추진방향

- 모든 출산가정에 산후조리도우미 서비스 지원을 통한 출산율 제고
- 산모가 안심하고 이용할 수 있는 산후조리도우미 서비스 제공

□ 사업개요

- 사업대상: 관내 모든 출산 가정
- 사업내용: 산모 산후 회복과 신생아 양육 지원을 위한 가정방문서비스 이용권 지급, 자격확인자 본인부담금 지원, 제공기관 관리
- 제공기간: 출산일 ~ 60일 이내
- 제공기관: 강서 위드맘케어 외 17개소
- 소요예산: 3,736,704천원(시비 81%, 구비 19%)

□ 추진계획

- 산모·신생아 가정방문 서비스 이용권(바우처) 지급
 - 태아 유형, 출산 순위, 소득기준, 서비스기간에 따라 차등(5~25일) 지원
- 서비스 이용 본인부담금 90% 지원
 - 기초생활수급자, 차상위계층, 비혼모
- 제공기관 관리
 - 관내 18개소 연 1회 이상 현장점검(필요시 수시점검)
 - 신생아 학대·코로나19 예방교육 실시 및 모니터링

□ 추진실적(2022. 6. 30. 기준)

구 분	목 표(명)	실 적(명)	출생아수 대비 지원율(%)
서비스 바우처 지원	1,500	956	64.5
본인부담금 지원	20	4	-

※ 출생아수: 1,480명(출처:행정안전부)

□ 관련사진



산후도우미 서비스 제공



아동학대 신고센터 운영

2

마을중심! 찾아가는 맞춤형 방문건강관리

□ 추진방향

- 동 단위 어르신 및 건강취약계층 대상 사전 예방적 건강관리 서비스 제공
- 보건·복지·의료 등의 지역자원 연계 및 협력
- 방문 전담인력 역량 강화 및 지원을 통한 서비스 질 향상

□ 사업개요

- 사업기간: 2022. 1. ~ 12.
- 사업대상: 65세 이상 어르신, 건강취약계층(의료급여수급자, 건강위험군 등)
- 사업인력: 방문간호사 37명(정규직 18명, 공무원 19명)
- 사업내용
 - 동별 지역진단 및 요구도 등에 따른 사업계획 수립, 평가
 - 대상자별 보편 및 맞춤형 가정방문, 건강기초조사 및 건강관리서비스 제공
 - 지역자원 연계, 개인별/집단별 건강프로그램 운영
 - AI·IoT 기반 어르신 건강관리사업 수행 등
- 소요예산: 1,445,982천원(국비 16%, 시비 67%, 구비 17%)

2-1. 건강안전망 구축을 위한 방문건강관리 서비스 제공

- 65세, 70세 도래 어르신 전수 보편 가정방문, 건강기초조사
- 건강수준 군 분류에 따른 집중관리 서비스 제공
- 빈곤위기가구, 독거노인 등 건강취약계층 집중 발굴·관리
- 건강과 연관된 다양한 문제 해결을 위한 맞춤형 지역자원 발굴 및 연계
- 폭염·한파 등 계절별 건강관리 강화
- 소요예산: 1,182,598천원(국비 10%, 시비 79%, 구비 11%)
- 추진실적(2022. 6. 30. 기준)
 - 등록관리: 9,358가구/10,330명
 - 방문건강관리 서비스 제공: 18,561건
 - 지역자원 연계: 8,306건

2-2. 주민 자조능력 향상을 위한 건강프로그램 운영

- 65세 이상 어르신 대상 신체적·정신적 건강 강화를 위한 걷기 동아리 및 낙상예방 프로그램 운영
 - ‘걸음마다 건강가득’ 걷기프로그램
 - 걷기동아리 회원 구성 및 걷기, 유산소운동, 스트레칭 등 운동 활동
 - 워크온 어플, 네이버밴드 등 커뮤니티를 활용하여 동아리 회원 간의 소통 활성화 및 다양한 걷기챌린지 행사 참여
 - 동별 방문간호사의 주 1회 신체·정신 건강 체크 및 상담
 - 낙상예방 프로그램
 - 가정환경 낙상위험요소 점검 및 사전·사후 체력검사
 - 방문간호사 가정방문하여 낙상 예방법 및 낙상 발생 시 대처법 교육
 - 낙상예방 방지 물품 제공 및 자가 운동 포스터 배부·교육
- 소요예산: 3,000천원(국비 50%, 시비 15%, 구비 35%)
- 추진실적(2022. 6. 30. 기준)
 - 걷기동아리·낙상예방 프로그램: 어르신 78명(16개동), 90회 운영(5~6월)

2-3. 자가 건강관리 역량강화를 위한 AI·IoT 기반 어르신 건강관리서비스

- 스마트 디바이스(활동량계, 체중계, 혈압계, 혈당계, AI스피커) 활용 65세 이상 어르신 만성질환 및 건강기초조사 실시
- 주기적 미션 설정 및 인센티브 제공으로 건강습관 형성 유도
- 비대면 및 필요 시 대면 상담 및 교육을 통한 맞춤형 건강관리
- 소요예산: 260,384천원(국비 47%, 시비 14%, 구비 39%)

『2021 AI·IoT 기반 어르신건강관리』 공모사업 선정, 2022년 신규 사업

- 추진실적(2022. 6. 30. 기준)
 - AI·IoT 기반 어르신 건강관리사업 계획 수립
 - 전문인력 채용 및 스마트기기 구매: 3명/ 5종(1,450대)
 - AI·IoT 기반 어르신 건강관리 사업 설명회 및 인력교육: 3회/40명
 - 각종 매체를 통한 사업홍보(보도자료, 구청 간행물, 언론 홍보 등)

3

행복한 기억찾기! 치매관리사업

□ 추진방향

- 치매예방관리서비스를 제공함으로써 치매발생 감소 또는 지연
- 조기치료를 유도함으로써 치매 중증화를 예방
- 치매인식개선을 통해 치매와 더불어 살아갈 수 있는 치매 친화적 환경 조성

□ 사업개요

- 사업기간: 2022. 1. ~ 12.
- 사업대상: 관내 60세 이상 지역주민, 치매환자 및 가족 등
- 사업내용: 조기검진, 등록관리, 치매예방 및 인식개선, 의료비 지원 등
- 운영기관: 강서구 치매안심센터(민간위탁)
- 소요예산: 1,734,900천원(국비 45%, 시비 29%, 구비 26%)

3-1) 치매안심센터 운영

- 치매조기검진
 - 만60세 이상 치매선별검진, 진단검사 및 원인확진검사, 등록관리
- 등록관리 사업: 치매, 치매 고위험(인지저하), 정상군 등록관리
- 치매예방 및 인식개선: 교육 및 홍보, 기억친구 양성 등
- 의료비 지원 사업: 저소득층 원인확진 검사비, 치매치료비 지원
- 지역사회 자원강화 사업: 치매극복단체, 치매안심마을, 치매안심주치의 등
- 치매환자 쉼터운영 및 치매가족 지원: 인지강화교실, 가족교실 등
- 치매지원서비스: 조호물품 제공, 치매공공후견사업, 배회·실종 예방
- 인지건강프로그램 운영: 비대면 콘텐츠 및 야외활동 프로그램 확대 운영

3-2) 기억담은 힐링팜 프로젝트

- 산림, 농업, 원예요소를 활용하여 대상자 맞춤형 야외치유 프로그램을 통해 우울개선 및 인지능력 향상
- 기억담은 힐링 숲: 산림자원을 활용하여 심신안정 및 우울감 완화에 기여
- 기억담은 텃밭: 농업자원 활용하여 텃밭 만들기, 제철 작물 심기 및 수확
- 기억담은 향아리: 전통방식의 장 담그기를 통한 회상 치유 진행
- 기억담은 실내정원: 거동불편으로 야외활동이 어려운 치매환자를 대상으로 식물을 활용하여 감각자극을 제공함으로써 지각력 증진

□ 추진실적(2022. 6. 30. 기준)

구 분		목 표	실 적	달성율(%)
치매조기검진	선별검진	7,000	3,781	54
	정밀검진	2,600	1,870	71
	원인확진검사	250	74	30
등록관리	치매군	450	286	63
	고위험군	800	591	73
인지프로그램	치매군	2,500회/17,000명	1,101회/7,515명	44
	고위험군	1,000회/10,000명	340회/2,361명	34
	정상군	800회/8,000명	201회/962명	25
치매지원 서비스	원인확진검사비 지원	180	46	26
	치매치료비지원	600	661	110
	조호물품지원(건)	2,800	1,506	54
	실종예방 지원	550	171	31

□ 관련사진



4 함께하는 생명돌봄 생명사랑

□ 추진방향

- 2020년 강서구 자살률은 23.8명²⁾으로 서울시 자살률 22.7명보다 높아 지역특성에 맞는 자살예방사업 필요
- 민·관 협력을 통해 자살예방을 위한 사회 안전망을 구축하고, 자살고위험군 조기발견 및 개입을 통해 자살률 감소에 기여

□ 사업개요

- 사업기간: 2022. 1. ~ 12.
- 사업대상: 지역주민, 자살시도자, 자살자 유가족 등
- 사업내용: 범사회적 자살예방 환경조성, 맞춤형 자살예방 서비스 제공, 자살예방정책 추진기반 강화 등
- 소요예산: 129,651천원(국비 31%, 시비 31%, 구비 38%)

4-1. 지역사회기반 자살예방사업

- 범사회적 자살예방 환경조성
 - 자살예방 캠페인 전개, 민·관 협력 자살예방 네트워크 구축
 - 생명지킴이 희망판매업소 발굴 및 관리, 자살관련 언론보도 정정
 - 1차 의료기관 자살 위험군 발굴을 위한 생명이음 청진기 사업 추진
- 맞춤형 자살예방 서비스 제공
 - 생애주기별 자살예방교육, 자살 고위험군 발굴 및 관리
 - 자살시도자 위기개입 및 유가족 관리, 자살위험군 준사례관리자 1:1 돌봄 서비스 제공
 - 자살(따뜻한 마음 한 잔) 및 우울(토닥토닥) 프로그램(비대면)
- 소요예산: 108,887천원(국비 37%, 시비 37%, 구비 26%)
- 추진실적(2022. 6. 30. 기준)
 - 생애주기별 자살예방교육: 청소년 3,281명, 산모 980명
 - 생명지킴이 양성교육: 117명(누적 7,568명/ 2012년~)

2) 2020년 통계청 사망원인 통계(인구 10만 명당)

4-2. 생명사랑 안심아파트 운영

- 자살자 수가 많은 지역을 중심으로 생명사랑 안심아파트 지정
 - 자살예방을 위해 민·관 협약 체결을 통한 사회 안전망 구성 및 자살 위험 환경 개선
 - 마을지도를 자체 제작하여 집 안에 고립된 우울 및 자살위험군 대상자들에 외부 활동에 대한 동기 부여(행복지도 따라 걷기)
- 자살예방서비스 제공
 - 자살위험군 초기 평가 및 상담
 - 자살위험군을 관리하기 위한 동아리 및 맞춤형 자살예방 프로그램 운영
 - 자살의심자 발견 및 자살위기 상황 시 정신건강복지센터 연계
- 소요예산: 20,764천원(국비 50%, 시비 25%, 구비 25%)
- 추진실적(2022. 6. 30. 기준)
 - 2021년 안심아파트 1개소 지정(가양4단지아파트)



생명사랑 안심아파트 지정 선포식



행복지도 제작

5

마음돌봄! 정신건강관리

□ 추진방향

- 정신건강 문제 조기발견 및 개입 강화를 통해 구민의 정신건강 증진
- 정신응급대응 협의체를 통한 신속하고 효과적인 응급대응 체계 구축
- 지역사회 팬데믹 관련 지역주민의 불안감 해소 및 심리적 안정 도모

□ 사업개요

- 사업기간: 2022. 1.~12.
- 사업대상: 관내 정신장애인 및 가족, 지역주민, 학교, 유관기관 등
- 사업내용: 중증 정신질환자 관리 및 생애주기별 정신건강증진사업
정신질환자 치료비 지원, 심리상담 지원, 정신응급 공공병상 운영,
정신응급대응 민·관 협의체 회의
- 운영기관: 강서구 정신건강복지센터(민간위탁)
- 소요예산: 1,303,652천원(국비 18%, 시비 39%, 구비43%)

5-1. 정신건강복지센터 운영

- 중증정신질환관리사업
 - 중증 정신질환자 사례관리, 재활프로그램, 정신질환자 조기발견 및 위기 응급 개입
 - 회복 주간재활 프로그램 및 자조모임(비대면): 카카오톡, 화상회의 활용
- 정신건강증진사업
 - 우울·자살·알코올 선별검진 및 상담, 정신질환 예방교육 및 고위험군 집단 프로그램 진행
 - 힐링 살롱(비대면): 우울 및 알코올 회복 위한 동기강화 프로그램 진행
- 자살예방사업
 - 자살고위험군 발굴 및 사례관리, 자살유족, 자살 의·시도자 집단 프로그램
- 아동·청소년 정신건강증진사업
 - 고위험군 발굴 및 사례관리, 치료비 지원, 연계
 - 마음건강 집단프로그램(대면) 운영 및 정신건강 증진 교육
 - 즐거운 집안생활(비대면): 유튜브를 활용한 심리방역 프로그램
- 소요예산: 1,210,512천원(국비 18%, 시비 41%, 구비 41%)
- 추진실적(2022. 6. 30. 기준)
 - 강서구정신건강복지센터 등록인원: 432명(성인: 371명, 아동·청소년: 61명)

5-2. 정신질환자 치료비 지원 및 심리상담

- 취약계층 정신질환자 치료비 지원
 - 자타해 위험 환자의 응급입원, 행정입원 시 비용 지원
 - 발병초기 정신질환자 및 외래치료 지원대상자 치료비 지원
- 지역사회 팬데믹에 대한 불안감 해소를 위한 심리상담 지원
 - 심리지원 안내 및 전화 또는 대면상담, 정신건강평가
 - 고위험군 선별 및 치료연계
- 소요예산: 35,000천원(국비 50%, 시비 25%, 구비 25%)
- 추진실적(2022. 6. 30. 기준)
 - 정신질환자 치료비 38건 지원, 코로나19 심리지원 안내 7,288건 제공



코로나19 심리상담



뇌파계를 활용한 심리상담

5-3. 24시간 정신응급 공공병상 운영 및 민·관 협력 강화

- 24시간 정신응급환자 공공병상 운영
 - 사업기간: 2022. 3. ~ 12.
 - 지정 정신의료기관에 24시간 입원 가능한 보호실 확보 및 손실병실료 지원
 - 지정의료기관: 김포다온병원
 - 관내 자타해 고위험 정신질환자 및 자살시도자 정신응급 진료 및 입원조치
- 정신과적 응급상황에서의 신속 대응을 위한 민·관 협력 강화
 - 협력기관: 경찰, 소방, 지정정신의료기관, 정신건강복지센터
 - 내 용: 고위험자에 대한 위험성 및 정신과적 평가를 통한 응급 위기개입 서비스 제공
- 소요예산: 58,140천원(구비 100%)
- 추진실적(2022. 6. 30. 기준)
 - 정신응급 공공병상 운영으로 응급입원 42건(2022년 3~6월)

24시간 정신응급 공공병상운영 및 협약체결, 2022년 신규사업



정신응급 공공병상 운영 협약식



정신응급 민·관 협의체 회의

6 암 예방부터 치료까지

□ 추진방향

- 정기적인 검진을 통한 암 조기 발견 및 치료
- 저소득층에 대해 국가 암 조기검진 및 암환자 의료비 지원

□ 사업개요

- 사업대상
 - 성인: 의료급여수급권자 / 건강보험가입자 중 하위 50%
 - 소아: 의료급여수급권자 / 건강보험가입자 중 소득재산기준 적합자
- 사업내용: 국가 암검진 및 암환자 의료비 지원
- 사업목표: 암의 조기발견 및 저소득층에 암 의료비 지원으로 치료접근성을 높여 치료율을 높이하고자 함
- 소요예산: 1,366,500천원(국비 18%, 시비 47%, 구비 35%)

6-1. 국가 암검진 사업

- 국가 암검진 사업(검진비용: 무료)
 - 6대암 검진: 위암, 간암, 대장암, 유방암, 자궁경부암, 폐암
 - 암검진 수검률 향상을 위한 홍보 및 캠페인(연중)
- 소요예산: 798,000천원(국비 30%, 시비 35%, 구비 35%)
- 추진실적(2022. 5. 31. 기준)

검진대상자 수 (실인원)	수검자 (실인원)	암 종별 수검건수			
		구 분	대상자(명)	수검자(명)	수검률(%)
171,778명	22,979명 (13.38%)	계	332,684	44,686	13.43
		위 암	84,825	12,920	15.23
		간 암	4,858	1,285	26.45
		대장암	117,944	10,082	8.55
		유방암	47,316	7,865	16.62
		자궁경부암	75,917	12,403	16.34
		폐암	1,824	131	7.18

※ 2021년 12월 말 기준 강서구 암 종별 평균 수검률 45.03% (서울시 43.94%)

6-2. 암환자 의료비 지원사업

○ 암환자 의료비 지원

대 상		지원 범위	지원금액	지원 기간
성 인	의료급여수급자, 차상위계층	전체 암종	본인부담금 300만원/년	연속3년
	건강보험가입자: 신규지원중단 ※ 단 21년 6월 30일까지의 폐암 진단자 및 5대암 수검자 중 진단자에 한해 본인일부부담금 200만원 지원			연속3년
소 아	건강보험 소득재산기준 적합자	전체 암종	백혈병 최대 3천만원/년 기타암종 최대 2천만원/년	만18세 까지
	의료급여수급자, 차상위계층			

○ 소요예산: 568,500천원(시비 65%, 구비 35%)

○ 추진실적(2022. 6. 30. 기준)

- 2021년 미지급분 지급(4월 중순~): 542,661,970원/483명
- 2022년 지급(1월 중순): 23,276,720원/6명
- 2022년 예산 잔액: 2,561,310원
(예산조기소진으로 1월 중순부터 미지급 되고 있음)

7

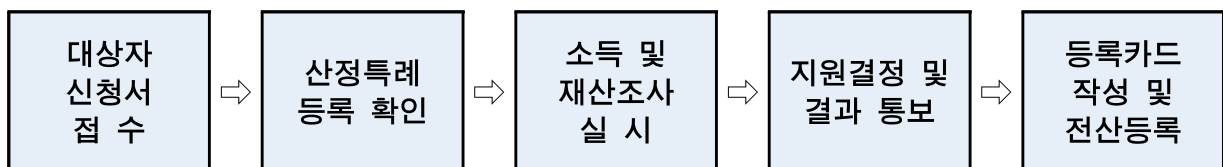
희귀질환자 의료비 지원사업

□ 추진방향

- 희귀질환 의료비 부담으로 사회·경제적 수준저하가 우려되는 대상자 지원을 통한 건강유지 및 삶의 질 향상
- 환자가구와 부양가구 소득 및 재산 조사를 통한 적합한 대상자 선정 및 관리

□ 사업개요

- 사업대상: 희귀질환자가구 및 부양가구 소득·재산기준 만족자
- 사업내용
 - 신규 대상자 등록(희귀질환자 의료비지원 대상 질환 1,147개)
 - 기존 대상자 관리: 정기(매 2년마다 실시) 및 수시 재조사
 - 지원범위: 요양급여비용 중 본인부담금, 간병비, 특수식이 구입비, 보장구 구입비, 호흡보조기 및 기침유발기 대여료
- 소요예산: 1,000,000천원(국비 30%, 시비 35%, 구비 35%)
- 처리절차



□ 추진계획

- 지역사회 내 의료비 지원이 필요한 희귀질환자 발굴 및 등록
- 정기 및 수시 재조사: 상반기(4~5월), 하반기(10~11월)

□ 추진실적(2022. 6. 30. 기준)

- 2022년 희귀질환자 의료비 지원 금액: 319,444,900원/231명
- 주요등록질환: 만성신장병, 근육병, 크론병, 신생아 호흡곤란증후군 등

8 임신·출산·육아를 위한 의료비 지원

□ 추진방향

- 임신·출산·육아 지원을 통한 출산율 제고 및 건강수준 향상

8-1. 건강하고 행복한 임신 지원

- 사업대상: 난임 부부 및 가임기 남녀, 임신부
- 사업내용: 건강한 임신을 위한 의료비 지원
- 소요예산: 1,117,141천원(국비 6%, 시비 63%, 구비 31%)

구 분	지원 대상	지원 내용	예 산
난임부부 의료비 및 난임 시술비 지원	기준 중위소득 180% 이하	난임 시술비 및 원외약제비	849,899
한약 난임 치료비 지원	만 44세 이하 여성 및 배우자	한약 3개월	49,990
남녀 임신준비 지원	관내 가임기 남녀 및 관내 직장인	임신 전 건강검진 및 영양제(엽산제) 3개월	84,752
모성실 임신부 지원	관내 임신부	임산부 등록·관리 태아기형아검사 등 산전검사, 영양제, 유축기대여, 산전교육	132,500

○ 추진실적(2022. 6. 30. 기준)

(단위: 명)

사 업 명	목표	실적	달성율(%)
난임부부 시술비 지원	1,000	691	69.1
서울형 난임부부 시술비 지원	40	16	26.6
한약 난임치료 지원	30	6	20.0
남녀 임신준비 지원	600	480	80.0
모성실 임신부 지원(등록관리)	2,500	1,678	67.1

8-2. 출산·육아 의료비 지원

- 사업대상: 저소득 가정, 의료급여수급권자 등
- 사업내용: 출산·육아를 위한 의료비 지원
- 소요예산: 807,118천원(국비32%, 시비36%, 구비32%)

구 분	지원 대상	지원 내용	예 산
고위험 및 청소년임산부 의료비 지원	기준 중위소득 180% 이하	19대 고위험 임신 입원치료 만 19세 이하 임신·출산 의료비	79,646
미숙아 및 선천성이상아 의료비 지원	기준 중위소득 180% 이하	신생아중환자실 의료비 및 출생 후 12개월 이내 수술비	130,620
선천성대사이상 검사 및 환아관리	기준 중위소득 180% 이하	영아 선별검사 및 확진 검사비 지원 만19세미만 의료비 및 특수조제분유 지원	41,971
선천성 난청검사 및 보청기 지원	기준 중위소득 180% 이하	영아 선별검사 및 확진 검사비 지원 만3세 미만 영유아 보청기 지원	7,220
기저귀·조제분유 지원	기준 중위소득 80% 이하	출생 후 24개월 기저귀 64천원/월, 조제분유 86천원/월	453,569
저소득층 영유아건강검진 및 정밀검사비 지원	건강보험료 하위 70% 이하	만 6세 미만 영유아 1~8차 검진 및 심화평가 권고자 정밀검사비 지원	25,192
영유아 발달 지원 서비스	기준 중위소득 140% 이하	발달문제가 우려되는 영유아에 대한 중재서비스 주1회 제공	68,900

○ 추진실적(2022. 6. 30. 기준)

사 업 명	목표(명)	실적(명)	달성율(%)
고위험 임신부 의료비지원	100	125	125
청소년산모 의료비 지원	2	1	50
미숙아 및 선천성 이상아 의료비 지원	100	70	70
선천성 대사이상 검사 및 환아관리	40	31	77.5
선천성 난청검사 및 보청기 지원	5	5	100
저소득층 기저귀 및 조제분유 지원	450	253	56.2
영유아 건강검진 및 발달장애 정밀검사비 지원	150	72	48
영유아 발달지원서비스	65	51	78.5

9

찾아가는 엄마랑 아기 건강관리

□ 추진방향

- 관내 출산가정 방문을 통한 체계적인 건강관리 및 양육역량 향상
- 보건소 사업 및 동주민센터 복지서비스 등 지역사회 연계를 통한 통합 서비스 관리


□ 사업개요

- 사업목표: 출생아수 대비 등록률 25% 이상
- 사업대상: 임산부 및 만 2세 이하 영유아
- 사업내용: 신생아 및 산모 건강관리, 부모교육 및 육아상담 등
- 사업인력: 영유아 건강간호사 5명(공무직)
- 소요예산: 311,344천원(시비 98%, 구비 2%)

□ 추진계획

- 보편방문 서비스(출산 후 8주 이내 모든 가정)
 - 신생아 건강관리(성장수준 체크) 및 산모 건강관리(우울 및 스트레스 평가 등)
 - 부모교육 및 육아상담: 수유, 수면문제, 예방접종 안내 등
- 지속방문 서비스(출산 전부터 만2세 이하 고위험 가정)
 - 구조화된 지속방문 프로그램 적용(최대 25회): 산전 3회/ 산후 22회
- 보건소 사업 및 동주민센터 복지플래너 등 지역사회 연계
- 엄마모임(5주 과정, 비대면으로 운영)
 - 서울아기 등록임산부 대상 육아정보 교환, 상담 및 교육 실시

□ 추진실적(2022. 6. 30. 기준)

구 분		목 표	실 적	달성율(%)	관련사진
신규 등록		출생아수대비 등록률 25%이상	18.8% ³⁾	75.2	
보편 방문		500건	372건 (286가구)	74.4	
지속 방문	신규	100가구	42가구	42.0	
	신규+관리	160가구	144가구 (396건)	90.0	
엄마모임 운영 (비대면 추진)		20회	15회	75	

3) 2021년 12월말 기준 출생아수: 3,011명, 등록건수: 566건

10 담배연기 없는 건강도시 만들기

□ 추진방향

- 간접흡연 피해예방을 위한 금연환경 조성 및 금연구역 확대 강화
- 흡연자 금연지원서비스 제공을 통한 금연실천으로 건강 유지·증진

□ 사업개요

- 사업대상: 강서구 전 지역 및 지역주민 등
- 금연구역현황: 14,403개소(실내 13,466, 실외 937)
- 사업내용: 금연환경 조성(지도점검·단속 등), 흡연예방 및 금연교육 홍보
흡연자 금연지원(상담관리, 보조제 제공 등)
- 추진인력: 단속원 5명, 금연상담사 4명(시간선택제 임기제)
- 소요예산: 250,324천원(국비 50%, 시비 15%, 구비 35%)

10-1. 금연환경 조성

- 금연구역 지도점검·관리 및 흡연자 단속
 - 실내·외 금연구역 흡연자 단속/지도·점검 관리
 - 금연감면신청제도 안내·접수
- 금연구역 지정·확대 및 금연 홍보시설물 설치
 - 공동주택, 학교주변통학거리 등 신청에 따른 금연구역 지정 확대
 - 금연홍보 시설물(바닥금연표지판 등) 설치로 금연구역 지정 홍보
- 학교 흡연예방 및 유아 담배 위해성 인식 교육
 - 관내 어린이집·유치원 유아 담배 위해성 인식 교육(동영상)
 - 관내 초·중·고등학교 흡연예방 및 금연교육 진행(강사 활용)
- 금연홍보·캠페인 운영
 - 마곡지구 연결녹지 금연구역 지정에 따른 금연클리닉 운영: 월 1회
 - 각종 매체를 통한 금연홍보(보도자료, 구청 간행물, 대형 전광판 등)
- 소요예산: 154,000천원(국비 50%, 시비 15%, 구비 35%)

○ 추진실적(2022. 6.30. 기준)

구 분	목 표	실 적	진도율(%)
금연구역 지도·점검 및 관리	2,500건	837건	33.4
금연구역 내 흡연자 단속 및 과태료 부과	600건	488건	81.3
금연구역 추가 지정	1건	5건	100
공동주택 금연구역 지정	4개소	1개소	25
금연구역 제도 운영	11명	11명	100
전문강사 파견 교육 운영	40개소	6개소	15
교육자료 제공 비대면 교육 운영	40개소	37개소	92.5
금연 홍보	90건(회)	40건	44.4



금연환경 조성



마곡 금연구역 조성

10-2. 금연클리닉 운영

○ 보건소 금연클리닉

- 6개월 9회 이상 1:1 금연상담서비스 제공
- 니코틴보조제 및 행동요법제 등 금연지원 물품 제공
- 6개월(24주) 서비스 종결이후 6개월 추서관리(SMS, Email 등) 실시

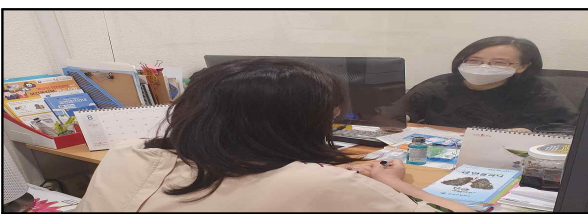
○ 찾아가는 금연클리닉(이동금연클리닉)

- 지역 내 희망하는 기업, 단체를 대상으로 출장 금연상담서비스 제공
- 정기적 대상지 방문 금연상담 및 금연지원 물품 등 제공

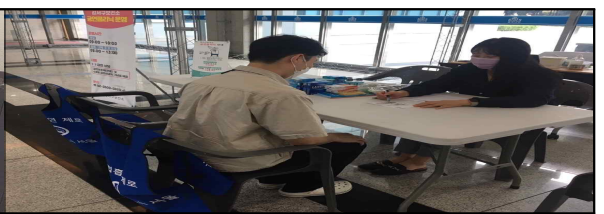
○ 소요예산: 69,324천원(국비 50%, 시비 15%, 구비 35%)

○ 추진실적(2022. 6.30. 기준)

구 분	목 표	실 적	진도율(%)
금연클리닉 등록자 수	1,200명	710명	59.1
찾아가는 생활터 금연클리닉 운영	10개소	4개소	40



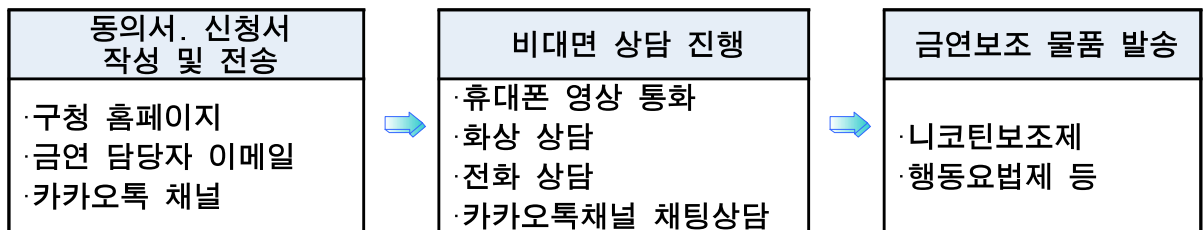
내소 금연클리닉



찾아가는 금연클리닉

10-3. 코로나19 대응 비대면 금연프로그램 운영

- 사업기간: 2022. 1.~12.
- 사업내용: 비대면 1:1 금연상담서비스 제공(직접 방문 최소화)
- 추진절차



※ 단, 등록 후 3개월, 6개월 금연성공 검사 확인 차 대면 상담 필요

- 소요예산: 27,000천원(국비 50%, 시비 15%, 구비 35%)
- 추진실적(2022. 6.30. 기준)

구 분	목 표	실 적	진도율(%)
비대면 금연클리닉 등록자 수	100명	4명	4

의 약 과

의 약 과

□ 주 요 업 무

1. 효율적인 의료업소 관리로 안전한 진료환경 조성	48
2. 약업소 및 마약류취급업소 관리	49
3. 더 걷기 좋은 도시, 강서 조성	50
4. 웰다잉 문화 조성 사업	51
5. 안전한 도시, 이웃사랑 실천	52
6. 예방, 교육 중심의 구강보건센터 운영	53
7. 한의약 건강관리 서비스 제공	54
8. 올바른 의약품 관리	55
9. 아파서 쉴 권리, 서울형 유급병가 지원사업	56
10. 나를 지키는 첫걸음, 건강검진	57
11. 미라클메디특구를 통한 의료관광 및 지역경제 활성화	58
12. 스스로 지키는 건강신호, 대사증후군 검진	59
13. 임산부와 영유아를 위한 영양플러스	60

1

효율적인 의료업소 관리로 안전한 진료환경 조성

□ 추진방향

- 포스트 코로나 시대에 대비한 자율점검 등 비대면 점검 강화
- 안심하고 신뢰받는 진료환경 조성 및 의료기관 진료수준 질적 향상

□ 사업개요

- 사업기간: 연중
- 사업내용: 의료업소 개설 허가 및 지도·감독

(2022. 7. 1. 기준)

계	의료기관					의료유사업			진단용 방사선장치 (특수장비 포함)
	종합 병원	병원	의원	치과 의원	한의원	안경업소	안마원등	치과 가공소	
2,182	4	34	444	236	186	103	11	40	1,124

- 소요예산 : 9,890천원 (구비100%)

□ 추진계획

- 안전하고 신뢰받는 진료환경 조성
 - 자율과 내부통제 강화를 통한 비대면 자율점검제 실시
 - 의료기관 및 의료유사업소 대상 연1회(9월)
 - 성범죄 경력자 취업 제한, 의료장비 적정 운영 감시 및 감염 관리
 - 의료기관 위생 관리, 일회용 주사 의료용품 준수사항 등 지도 감독
 - 보건의료인력 윤리의식 고취
 - 의료법 기준에 따른 불법 의료광고 모니터링 및 지도 관리

□ 추진실적(2022. 6. 30. 기준)

- 안전하고 신뢰받는 진료환경 조성
 - 의료기관 감염 관리 관련 요양병원 점검(5건)
 - 정기 구급차 점검(시설 구급차 15대, 의료기관 구급차 10대)
 - 성범죄 경력자 취업 제한, 의료장비 적정 운영 감시 및 감염 관리
 - 의료기관 위생 관리, 일회용 주사 의료용품 준수사항 등 지도 감독(50건)
 - 보건의료인력 윤리의식 고취
 - 의료법 기준에 따른 불법 의료광고 모니터링 및 지도 관리(145건)

2

약업소 및 마약류취급업소 관리

□ 추진방향

- 약업소 및 마약류취급업소에 대한 효율적인 지도점검으로 의약품, 화장품, 의료기기 유통관리에 적정을 기하고 지역사회 건강증진 도모

□ 사업개요

- 사업기간: 연중
- 사업내용
 - 약업소 및 마약류취급업소 현황

(2022. 7. 1. 기준)

계	약국	의약품 도매상	(한)약업사	안전상비의약품 판매자	의료기기 판매업소	의료기기 수리업소	마약류 취급업소
2,982	273	58	2	395	1,154	31	1,069

- 약업소, 의료기기 및 마약류 취급업소 자율점검 실시
- 자율점검 미제출업소, 민원발생업소 및 특별 점검 주제 선정에 따른 기획점검 실시
- 의약품 및 의약외품, 의료기기, 화장품 등의 허위·과대광고 근절
- 신규 마약류취급자 의무교육실시(연2회)
- 소요예산: 4,200천원(구비 100%)

□ 추진실적(2022. 6. 30. 기준)

- 약업소 및 마약류취급업소 지도점검
 - 고발 및 행정처분: 33건
 - 시정지시 및 지도점검: 59건
- 상반기 신규 마약류취급자 교육 실시 : 53개소 수료

□ 향후 계획

- 약업소 및 마약류 취급업소 자율점검 실시: 2022. 8월
- 하반기 신규 마약류취급자 교육 실시 2022.11월
- 마약류통합관리시스템을 활용한 의료용 마약류 집중 모니터링

3 더 걷기 좋은 도시, 강서 조성

□ 추진방향

- 걷기 플랫폼을 이용한 걷기 활성화 프로그램을 운영하여 일상생활 속 걷기 실천율 향상 및 신체활동 활성화 도모

□ 추진개요

- 사업기간: 연중
- 사업대상: 관내 구민, 직장인
- 사업내용: 온라인 걷기플랫폼 활용을 통한 걷기 프로그램 운영
- 소요예산: 13,000천원 (구비 100%)

□ 추진계획

- 온라인 걷기 플랫폼(워크온) 회원 가입 유도 : 500명 이상
- 걷기 활성화 프로그램 운영
 - 월 1회 걷기 챌린지 프로그램 운영 : 3월~11월(연 9회)
 - 실시간 라이브 걷기 교육실시(네이버밴드 활용) : 24회
- 걷기 동아리 구성 및 활동
 - 사전·사후 체력 측정, 걷기 챌린지, 온라인 걷기 프로그램 참여
- 온라인 걷기 커뮤니티 활용 건강 정보 제공 : 20건 이상

□ 추진실적(2022. 6. 30. 기준)

구 분	걷기 플랫폼 신규 가입자수	걷기 챌린지 운영	걷기 프로그램 운영	걷기동아리 구성
목 표 량	500명	9회	24회	20개
추진실적	799명	3회	12회	21개
달 성 률	159.8%	33.3%	50.0%	105%

□ 예산집행액 : 10,858천원

- 워크온 용역 계약 : 9,730천원
- 강사료 및 프로그램 운영비 : 1,128천원

4

웰다잉 문화 조성 사업

□ 추진방향

- 자기결정권이 확보된 인간으로서 존엄한 죽음을 맞이하기 위한 기반 마련
- 웰다잉을 통한 죽음에 대한 올바른 이해 및 준비로 삶의 가치 향상

□ 사업개요

- 사업기간: 2022. 1. ~ 12.
- 사업내용: 지역사회 웰다잉 문화 조성 및 연명의료 결정제도 확산
- 소요예산: 60,330천원 (구비100%)

□ 추진계획

- 사전연명의료의향서 등록기관 운영
 - 대 상: 19세 이상 사전연명의료의향서 작성 희망자
 - 운영방법: 상담예약제
 - 내 용: 사전연명의료의향서 상담 및 작성 안내
- 웰다잉 프로그램 진행
 - 대 상: 강서구민 및 직장인, 기관, 단체 등
 - 운영내용: 웰다잉 문화 확립을 위한 교육 및 문화·체험 프로그램 진행
- 지역사회 연명의료결정제도 정립과 확산을 위한 홍보
 - 대형전광판 홍보영상 송출, 노약자 셔틀버스 스티커 부착, 지역신문 등

□ 추진일정

- 사전연명의료의향서 등록기관 상시 운영 및 분기별 현황 보고
- 웰다잉 교육 및 문화 프로그램 운영 (3월~11월)

□ 추진실적(2022. 6. 30. 기준)

구 분	사전연명의료의향서 등록기관 운영	웰다잉 프로그램 운영	
		찾아가는 연명의료상담실	프로그램대상자 모집
실 적	등록자 406명	8곳 / 10명	10명(진행중)

5

안전한 도시, 이웃사랑 실천

□ 추진방향

- 재난 및 응급상황 발생 시 교육 및 훈련을 통한 신속한 현장응급의료 체계 구축
- 헌혈을 통한 안정적 혈액수급과 기증 문화 확산으로 지역사회 생명나눔 실천

□ 소요예산: 총 171,144천원 (국 2%, 시 1%, 구 97%)

- 재난 및 응급의료사업 : 156,864천원(국 2%, 시 1%, 구 97%)
- 장기기증활성화사업 : 9,790천원(구 100%)
- 헌혈권장사업 : 4,490천원(구 100%)

□ 추진계획

○ 사업목표

재난의료		응급의료		기증 활성화	헌혈
재난훈련	국가안전 대진단	응급장비 교체지원	응급처치 교육	희망인 등록	캠페인
3회	10개소	69개소	12,000명	50명	2회

○ 응급의료지원 사업

- 응급장비 교체지원 및 소모품 지원 : 7월 ~ 11월
- 응급처치상설교육장 운영 재개 및 찾아가는 심폐소생술 교육 운영 : 7월 중

○ 재난의료사업

- 신속대응반 운영: 4개팀 34명(강서구보건소, 이대서울병원, 부민병원, 우리들병원)
- 병원급 의료기관 국가안전대진단 안전점검 실시(3월~11월)

○ 장기 등 기증 활성화 사업 및 헌혈 권장 사업

- 기증자 희망 등록 창구 운영 및 헌혈 권장 캠페인 실시로 생명 나눔 문화 실천

□ 추진실적(2022. 6. 30. 기준)

재난의료	응급의료	기증 활성화	헌혈
재난훈련	응급처치 교육	캠페인 및 희망인 등록	캠페인
3회	5,095명	캠페인 1회/ 41명	1회

6

예방, 교육 중심의 구강보건센터 운영

□ 추진방향

- 장애인 취약계층 진료서비스로 공공 의료서비스 강화
- 구강건강관리 능력 향상을 위한 비대면 교육프로그램의 활성화

□ 사업개요

6-1) 지역사회 통합건강증진사업(구강보건)

- 어린이불소도포사업: 6세~초등학생 아동 치아우식 예방
- 장애인치과진료실 운영: 주1회, 중증장애인(기존1~3급)
 - 강서구치과의사회 봉사료 장애인 구강진료(초기충치, 스케일링 등)
- 주민구강보건교육사업: 지역주민 및 직장인
 - 코로나19로 소홀해진 자가 구강건강관리 능력 향상 교육 중점

6-2) 구강보건센터 운영

- 지역주민을 위한 구강검진 및 칫솔질 상담실 운영
- 만65세 이상 어르신 치근(뿌리)우식증 예방을 위한 불소도포 시행
- 아동 및 학생(초등학교4학년) 치과주치의사업
 - 저소득층 아동 및 초등학생 4학년 학교검진과 연계 교육 및 진료

□ 소요예산 : 192,754천원 (국비16%, 시비44%, 구비40%)

□ 추진실적(2022. 6. 30. 기준)

구 분	학생치과주치의	아동치과주치의	주민구강보건교육사업
실 적	495명	123명	영유아기관 구강보건교육 9월~11월 실시예정

- 장애인치과진료와 불소도포는 비말감염 우려 및 초등학교 연계의 특성을 고려하여 코로나19 상황에 따라 사업시행 조율

7

한의학 건강관리 서비스 제공

□ 추진방향

- 생애주기에 따른 한의학 건강 정보 제공 및 건강생활 습관 형성
- 지역 인프라를 기반으로 한의학적 건강관리 환경 조성

□ 사업개요

- 사업기간: 연중
- 사업내용: 한의학 건강증진 프로그램 및 한의학 의료서비스 제공
- 소요예산: 88,264천원 (국비 21%, 시비 64%, 구비 15%)
 - 지역사회 통합건강증진사업: 37,000천원(국 50%, 시 15%, 구 35%)
 - 어르신 한의학 건강증진사업: 51,264천원(시 100%)

□ 추진계획

- 한의학 영유아 건강교실 운영(비대면)
 - 한의학적 소아 건강관리 및 전통 육아법 교육
 - 임신부 및 영유아 대상 영양플러스 사업과 연계
- 중풍예방교실 운영
 - 중풍예방강좌(한의사), 운동요법, 원예요법, 웃음치료 등
- 기공체조교실 운영 : 만성질환 예방 및 건강증진 실천
- 어르신 한의학 건강증진 프로그램 운영
 - 강서구한의사회와 협의체 운영 및 지정한의원 선정
 - 한의학적 진료(총명침, 한약) 및 개별 건강상담 프로그램 제공

□ 추진실적(2022. 6. 30. 기준)

구 분	기공체조교실	어르신 한의학건강증진사업	
		지정한의원 선정 및 교육	대상자 모집
실 적	5회 65명	10개소	55명(진행중)

8

올바른 의약품 관리

□ 추진방향

- 의약품 안전사용에 대한 교육 및 홍보를 통한 약물 오·남용 예방
- 우수 의약품이 안전하게 유통될 수 있도록 선제적 관리 실시

□ 사업개요

- 사업기간: 2022. 3.~12.
- 사업내용: 약물오남용 예방 및 올바른 의약품 사용방법 교육, 시중 유통 의약품 수거 검사 실시 등
- 소요예산: 13,800천원(구비 100%)

□ 추진실적(2022. 6. 30. 기준)

- 강서구약사회와 강사 지원 등 업무 협조 체계 구축
- 서울시 시립병원 약사 활용 약물 교육 실시
- 초·중·고교 의약품안전사용 및 약물오남용 예방 교육 수요조사 실시
- 교육 수행 및 강의 평가 36회(2022.6.30.기준)
 - 초등학교 28회, 중학교 5회, 고등학교 2회, 성인 1회 4,660명 교육 실시

□ 향후 계획

- 초·중·고등학생 대상 약물오남용 예방교육 실시: 연중
- 취약계층 및 방문간호사 대상 교육 실시: 2022. 10.
- 시중 유통 의약품 수거 검사 실시: 2022. 7.
 - 수거대상: 유통 한약재 13품목
 - 대상업소: 관내 한의원, 약국 등 취급업소 중 1개소 선정
 - 서울시 강북농수산물검사소에 시험 검사 의뢰
 - 품질부적합 의약품(한약재)에 대하여는 신속한 사용금지 및 회수 요청
- 서울시와 공동 개발한 미취학 어린이 교육 교재 활용 비대면 교육 수요조사 및 교육 실시: 2022. 8.~11.

9

아파서 쉴 권리, 서울형 유급병가 지원사업

□ 추진방향

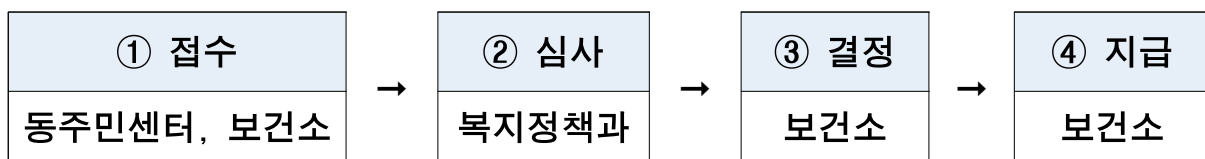
- 질병, 부상 등으로 인한 소득공백의 보전
- 보장의 사각지대에 있는 근로소득자 및 사업소득자들의 미 충족 의료보장 해소

□ 사업개요

- 사업기간: 연중
- 사업대상
 - 기준중위소득 100% 이하
 - 가구원 전체의 재산 합 3억 5천만 원 이하
 - 입원, 입원연계 외래진료, 건강검진 기간 중 건강보험 지역가입자
 - 생계급여 및 산재보험, 실업급여 미 수혜자
- 사업내용: 입원, 일반 검진 시 최대 15일(입원 13일, 검진 1일, 코로나19 백신 접종 후 이상반응으로 인한 진료 1일) 현금 지원
- 소요예산: 177,250천원 (시비 100%)

□ 추진계획

○ 사업흐름도



- 1일 86,120원 지급(2021년 기준 85,610원, 최대 15일 지급)
- 미용·성형·출산·요양 등은 제외하되 접수일로부터 30일 이내 지급
(부득이한 경우 60일)

□ 추진실적(2022. 6. 30. 기준)

- 지급인원 및 금액: 총 144명/ 98,685,660원 지급
 - 입원 98명, 검진 35명, 입원+검진 10명, 코로나19 예방접종 후 이상반응 진료 1명

10 나를 지키는 첫걸음, 건강검진

□ 추진방향

- 질병의 조기발견 및 조기치료에 도움이 되는 구민 특화 건강검진 운영
- 국가건강검진사업과 연계하여 건강한 지역사회 조성
- 감염병 선별검사 실시로 지역사회 속 감염병 확산 방지

□ 사업개요

- 사업기간: 연중
- 사업내용: 한의약 건강증진 프로그램 및 한의약 의료서비스 제공
- 소요예산: 381,121천원 (국비 21%, 시비 10%, 구비 69%)
 - 건강검진: 221,121천원(구 100%)
 - 의료급여수급권자 일반검진비 지원: 160,000천원(국비 50%, 시 25%, 구비 25%)

□ 추진계획

- 구민 건강증진을 위한 건강검진 실시
 - 강서구민 특화검진인 강서구민 건강검진, 간염항체검사, 골밀도검사 실시
 - 강서구 거주 중인 북한이탈주민·외국인·다문화가족 무료 건강검진 실시
 - 강서구 19개소 지역아동센터 소속 아동 무료 건강검진 실시
- 「건강검진기본법」 「의료급여법」에 근거한 의료급여수급권자 건강검진 비용 지원
- 강서구민에 지역보건의료서비스 제공
 - 관내 예비 및 신혼부부, 임신부 건강검진 시 검사 실시
 - 1차 진료실 내소 민원 만성질환 검사 실시
- 감염병 관련 법령에 근거한 감염병 선별검사 실시
 - 결핵검사, 성병검사 등 감염병 선별검사 실시
 - 30분이면 검사 결과가 나오는 HIV 익명 신속검사 실시
 - 관내 감염병 발생 시 출장 검사 실시

□ 추진실적(2022. 6. 30. 기준)

- 코로나19 변이바이러스로 인한 지속적인 감염병 발생으로 선별진료소 근무투입 및 상반기 검진 사업 곤란

11

미라클메디특구를 통한 의료관광 및 지역경제 활성화

□ 추진방향

- 규제특례 활용, 외국인환자 유치 등 특구사업 지속 추진
- 양·한방 의료관광 협업 체계화
- 민·관 공동 해외 의료설명회, 박람회 개최 국제 신뢰도 향상
- SNS 채널 등 온라인 마케팅 기획을 통한 외국인환자 유치로 지역경제 활성화

□ 사업개요

- 사업기간: 연중
- 사업기간: 민·관 협치 특화사업 추진, 국내외 홍보 마케팅 등
- 소요예산: 274,960천원 (국비 36%, 구비 64%)

□ 추진실적(2022. 6. 30. 기준)

- 보건복지부 주최 「2022년 지역특화 외국인환자 유치기반 강화」 공모 선정(국비 1억 확보), 강서 미라클메디 특구 SNS 채널 운영(영어, 몽골어, 러시아어) 홍보, 민·관 협력 의료관광특구 협의회 77개소 구성, 대형전광판(특구홍보용)·현수막게시대 활용 의료관광 홍보



□ 2022년 이행목표

- 강서 미라클메디 특구협의회 활성화를 통한 민간역량 강화
- 신규시장 개척을 바탕으로 외국인환자 1,200여명 유치

□ 추진계획

- 4개 분야 17개 특화사업 추진, 국제 의료관광 인프라 확충
- 미라클메디 특구협의회(의료, 유치, 쇼핑, 숙박, 외식) 연계 프로그램 개발 및 협업
- 민·관 공동 해외의료설명회, 박람회 참가 추진
- 특구 축제 개최, 대형전광판, SNS채널 운영 등 적극적 특구 홍보활동 강화

□ 추진상 문제점 및 효율적 해결방안

- 위드코로나 대응 사업추진 모색 및 온라인 홍보활동 강화로 의료관광 활성화 도모

12 스스로 지키는 건강신호, 대사증후군 검진

□ 추진방향

- 대사증후군 조기검진으로 만성질환 예방을 위한 맞춤형 건강관리체계 구축

□ 추진개요

- 사업기간: 연중
- 사업대상: 만 20~64세 구민 및 관내 직장인
- 사업내용
 - 대사증후군 검진 및 등록관리
 - 생활습관개선프로그램 및 카카오톡 채널 운영
 - 구민 맞춤형 영양·운동교육, 건강 상담 서비스 제공
- 소요예산: 80,133천원 (시비 50%, 구비 50%)

□ 추진계획

- 대사증후군 전문관리센터 운영 내실화로 신규 등록 강화
- 국가건강검진 사후 관리 활성화로 건강 사각지대 대상자 발굴 촉진
- 보건소 내·외 자원 및 지역사회 연계 홍보를 통한 대사증후군 구민 인지도 향상
- 분야별 전문 인력 역량강화교육, 장비 정도관리를 통한 서비스 질 향상 도모
- 대사증후군 통계 생성으로 지역보건의료서비스 근거 확보

□ 추진실적(2022. 6. 30. 기준)

구 분	등록 관리자수	발견 검사건수	6개월 추구관리율
목 표 량	1,600명	3,200건	30%
추진실적	548명	914건	20.8%
달 성 률	34%	28%	69%

□ 예산집행액 : 11,060천원

- 대사증후군 관리사업 홍보 물품 구매 8,000천원
- 대사증후군 시스템 관리비 및 실무자 교육비 3,060천원

13 임산부와 영유아를 위한 영양플러스

□ 추진방향

- 취약계층 임산부 및 영유아의 영양문제(빈혈, 저체중, 영양불량 등) 해소
- 스스로 식생활 관리를 할 수 있는 건강한 식습관의 지식능력 배양

□ 추진개요

- 사업기간: 연중
- 사업대상: 중위소득 80%이하의 만6세 미만 영유아 및 임산부
- 사업내용
 - 영양평가, 보충식품 공급(월 2회), 영양상담 및 영양교육, 가정방문
- 소요예산: 213,500천원 (국비50%, 시비15%, 구비35%)

□ 추진계획

- 격월로 1회 대상자 모집 및 사업 설명회
- 월 2회 보충식품 제공
 - 대상 구분 및 특성에 따라 패키지 제공
 - 배송업체 관리를 통해 월 1회 이상 식품 검수 및 배송상태 점검
- 월 1회 영양교육 및 개인상담
 - 유선상담 및 SMS발송, 가정통신문, 온라인 영양교육
- 영양평가
 - 빈혈검사, 신체계측, 영양섭취상태조사, 기타 영양위험요인
 - ※ 감염병 확산 대비 타 기관 검사자료 및 설문조사로 평가 병행
- 가정방문
 - 대상자 선정 후 최소 1회 이상

□ 추진실적(2022. 6. 30. 기준)

구 분	등록 관리자수(월평균)	영양교육	보충식품지원
목 표 량	270명	1,854가구	2,788명
추진실적	282명	1,134가구	1,688명
달 성 률	104.4%	61.2%	60.5%

□ 예산집행액 : 106,714천원

- 영양플러스사업 대상자 보충식품 지원비 : 106,714천원

위생관리과

위 생 관 리 과

□ 주 요 업 무

1. 어린이 건강 증진을 위한 식생활 안전관리	64
2. 포스트 코로나 시대를 대비한 안전한 외식환경 조성	66
3. 코로나19 극복 및 외식업 활성화를 위한 지원 강화	67
4. 구민밀집 공중위생업소 관리강화로 위생안심 행복강서	68
5. 선제적 위생관리로 식중독 예방 및 신속대응	69
6. 배달음식점 촘촘한 위생관리로 식품위생 사각지대 해소	70
7. 식품접객업소 야간 지도·점검 강화	71
8. 구민이 안심할 수 있는 체계적인 유통식품 안전관리	72
9. 믿고 먹을 수 있는 원산지표시 관리 강화	73
10. 안전한 축산식품 유통을 위한 축산물 위생관리	74

1 어린이 건강 증진을 위한 식생활 안전관리

I. 어린이급식관리지원센터 운영

□ 추진방향

- 「어린이 식생활안전관리 특별법」에 따른 어린이급식관리지원센터 운영으로 영양사가 없는 어린이급식소의 위생·영양 분야별 체계적인 급식 관리 지원

□ 사업개요

- 사업기간: 2022. 1. ~ 12.
- 사업대상: 영양사가 없는 100인 미만 어린이급식소

(2022. 7. 1. 기준)

계		유 치 원		어린이집		아동, 청소년시설 (지역아동센터 등)	
대상수	인원수	대상수	인원수	대상수	인원수	대상수	인원수
354	10,620	18	1,085	307	8,908	29	627

- 위탁기관: 숙명여자대학교 산학협력단
 - 위탁장소: 내발산동문화센터 6, 7층 (강서로52길 89)
 - 위탁기간: 2022. 1. 1. ~ 2026. 12. 31.(5년)
- 소요예산: 1,120,000천원(국비 30%, 시비 35%, 구비 35%)

□ 추진사항

- 어린이급식관리지원센터 등록업소 순회 방문 관리: 354개소
 - 위생·안전관리: 급식소 연 4회 이상, 급식운영방식, 시설 위생관리 등
 - 영양관리: 급식소 연 2회 이상, 영유아 적정 배식량 지도 등
- 대상별(어린이, 조리원, 원장, 교사, 학부모)교육 프로그램 운영
 - 교육내용: 손 씻기, 식중독 예방, 편식예방 교육 및 위생 준수사항 등
- 어린이 급식식단, 표준레시피, 가정통신문 개발 및 제공

□ 추진실적 (2022. 6. 30. 기준)

- 어린이 급식소 위생·영양관리 실시: 1,219회
- 어린이 급식소 대상별 교육 지도: 1,843회
- 어린이 급식소(식단, 레시피, 가정통신문)정보제공: 6회/ 월1회

II. 어린이 식품안전 보호구역 관리

□ 추진방향

- 구민과 함께하는 어린이 기호식품 상시 감시체계 구축
- 어린이 기호식품 판매 환경 개선 및 유통식품의 안전성 확보

□ 사업개요

- 사업기간: 2022. 1. ~ 12.
- 사업대상

어린이 식품안전보호구역		어린이 기호식품 취급업소		
학교 수	보호구역지정	계	학교 내(매점)	학교 밖
82개교	43구역	648개소	12개소	636개소

※ 어린이 식품안전보호구역: 학교와 학교 경계선으로부터 200m 범위 안

- 사업내용
 - 어린이 식품안전 보호구역 지정·관리
 - 어린이 기호식품 조리·판매업소 지도·점검
 - 어린이 기호식품 전담관리원 지정·운영
- 소요예산: 50,980천원 (국비 7,000, 시비 7,000, 식품진흥기금 36,980)

□ 추진계획

- 어린이 식품안전보호구역의 지속적 관리강화
 - 어린이 기호식품 전담관리원 책임구역제 지정·운영
 - 전담관리원 활용 식품안전보호구역 표지판 훼손여부 상시 모니터링 및 관리
- 어린이 기호식품 수거검사 등 안전성 확보
 - 어린이 기호식품(과자류, 초콜릿, 캔디, 음료수 등) 수거 검사: 100건
- 어린이 식품안전보호구역 내 식품 취급업소 지도점검: 648개소 (연6회)
 - 봄·가을 개학맞이, 어린이날 등 특정 기념일 대비 특별점검 실시
 - 무신고 영업, 유통기한, 표시기준, 보관기준 및 위생 취급기준 준수여부
 - 위생마스크, 앞치마 착용 등 영업자 대상 위생의식 고취 캠페인 등 실시
- 어린이 기호식품 우수판매업소 지정 및 관리
 - 고열량·저영양 식품 판매여부 점검 및 고카페인 함유식품 판매여부 점검
 - 어린이기호식품 우수판매업소 지정 및 운영 활성화를 위한 홍보 강화

□ 추진실적 (2022. 6. 30. 기준)

- 어린이 기호식품취급업소 지도·점검: 2회, 1,301개소
- 어린이 기호식품 수거·검사: 86건(적합)

2

포스트 코로나 시대를 대비한 안전한 외식환경 조성

□ 추진방향

- 위생등급 지정 음식점 확대로 음식점 위생수준 향상 및 소비자 선택권 강화
- 덜어먹기 확산 및 음식점 생활방역 정착으로 감염병에 취약한 식사문화 개선

□ 사업개요

- 사업기간: 2022. 1. ~ 12.
- 사업내용: 위생등급 지정 음식점 확대, 안심식당 지정·관리, 덜어먹기 실천 홍보 등
 - ※ 위생등급제 개요: 음식점의 위생수준을 평가한 후 등급을 지정·공개하여 소비자의 선택권을 강화하는 제도
 - ※ 위생등급제와 모범음식점 비교

구 분	위생등급제	모범음식점
지정대상	일반음식점, 휴게음식점, 제과점	일반음식점, 집단급식소
표시등급	매우우수(★★★), 우수(★★), 좋음(★)	모범음식점 단일
평가기관	식품의약품안전처	자치구
평가항목	64항목: 위생수준 중심	22항목: 위생수준, 서비스, 맛, 멋
유효기간	2년	1년
평가특징	객관적, 신뢰도 확보	주관적, 신뢰도 저하

- 소요예산: 17,500천원
 - 위생등급제 10,000천원, 음식문화 개선 홍보물 제작 3,000천원(식품진흥기금)
 - 안심식당 지정·관리 4,500천원(일반회계, 국비 50%, 시비 25%, 구비 25%)

□ 추진계획

- 소비자 이용이 많은 음식점을 중심으로 위생등급 지정 확대 및 지원 강화
 - 지정목표: 112개소(2021년) ⇒ 150개소(2022년 목표)
 - 다중이용시설(김포공항, 마곡지구)주변 및 배달음식점을 중심으로 집중 참여 유도
 - 위생등급 지정업소 인센티브 물품 지원 및 소비자 이용 권장 홍보
- 모범음식점을 위생등급제로 점진적 전환 추진
 - 모범음식점 중 위생등급 미지정 업소는 신청 독려, 지정 업소는 가점 부여
 - 모범음식점 사후관리 강화(위생관리 이행실태 점검 실시 등)
- 덜어먹기 및 음식점 생활방역 실천 업소 안심식당 지정·관리
 - 안심식당 지정 업소 음식문화 실천 지도·관리: 신규지정(30개소), 기존지정(186개소)
 - 안심식당 신규지정 업소에 덜어먹는 식기구 및 위생물품 지원
- 음식문화개선 실천 우수업소 소비자 이용 및 식문화 의식전환을 위한 홍보
 - 위생등급, 안심식당 지정업소를 구 홈페이지 및 각종 매체에 홍보하여 소비자 이용 유도
 - 식문화 의식전환을 위한 홍보물품 배부, 음식점 지원물품에 홍보문구 삽입
 - 허준축제 등 지역 행사 시 적극 홍보

□ 추진실적 (2022. 6. 30. 기준)

- 2022년 위생등급 지정업소: 80개소
- 안심식당 지정·관리: 신규지정 17개소, 지정업소 점검 181개소

3 코로나19 극복 및 외식업 활성화를 위한 지원 강화

□ 추진방향

- 코로나19 장기화로 위축된 외식업소에 실질적 도움이 될 수 있는 지원 강화
- 음식점 위생수준 향상 및 시설개선, 영업자 역량강화로 외식업 활성화 유도

□ 사업개요

- 사업기간: 2022. 1. ~ 12.
- 사업대상: 식품접객업소 8,734개소, 집단급식소 394개소
- 사업내용
 - 식품위생업소 환경 개선을 위한 시설개선자금 융자 지원
 - 소규모 음식점 위생수준 향상을 위한 컨설팅 및 방역(위생)물품지원
 - 음식문화개선 실천 확산을 위한 모범음식점 물품 지원
 - 영업자 역량강화를 위한 우수업소 벤치마킹, 신규영업자 식품위생 길라잡이 책자 배부
- 소요예산: 269,000천원(식품진흥기금)

□ 추진계획

- 식품진흥기금 활용 음식점 시설개선자금 융자 지원
 - 식품진흥기금 융자사업 적극 홍보 등으로 원활한 융자 지원 추진
 - ※ 코로나19 상황 극복을 위하여 2022년까지 한시적 융자 금리 인하: 연 2% → 1%
 - 소요예산: 200,000천원
- 코로나19 방역 관련 소규모 음식점 방역물품 지원
 - 코로나19 장기화 또는 단계적 일상회복 대비 손세정제, 살균소독제 등 지원
 - 소요예산: 25,000천원
- 음식문화개선의 선도적 역할을 위한 모범음식점 지원
 - 덜어먹는 식기구, 수저집 등 음식문화개선 실천을 위한 물품 지원
 - 소요예산: 24,000천원
- 소규모 음식점 위생수준 향상을 위한 컨설팅 및 물품지원
 - 소비자식품위생감시원이 방문하여 위생진단 후 개선방안 컨설팅
 - 참여업소 위생 및 방역물품(위생행주, 도마, 세정제, 소독제) 지원
 - 소요예산: 15,000천원
- 음식점 영업자 역량강화를 위한 지원
 - 전국 우수업소 벤치마킹 견학 지원, 신규영업자 식품위생 길라잡이 책자 배부
 - 소요예산: 5,000천원

□ 추진실적 (2022. 6. 30. 기준)

- 서울시 식품진흥기금 코로나19 긴급운영자금 지원: 37개소 721,000천원
- 일반음식점 대상 코로나19 방역물품(마스크) 지원: 1,660개소 25,000천원

4 구민밀접 공중위생업소 관리강화로 위생안심 행복강서

□ 추진방향

- 구민생활 밀접시설인 공중위생업소의 위생관리수준 제고로 구민 건강보호
- 자발적인 위생관리 개선·생활화 유도로 지속가능한 공중위생 안심환경 조성

□ 사업개요

- 사업대상: 2,497개소

(2022. 7. 1. 기준)

계	숙박업	목욕장업	미용업	이용업	세탁업	건물위생 관리업	위생물수건 처리업	위생용품 제조업
2,497	110	37	1,817	125	209	194	1	4

- 사업내용: 공중위생업소 위생·안전관리 지도·점검 및 위생서비스수준 평가
- 소요예산: 17,500천원(구비)

□ 추진계획 및 일정

- 포스트 코로나 대비 공중위생업소 위생·안전관리 지도·점검

① 비대면 온라인 자율점검 강화: 2022. 3. ~ 12.(연 2회)

자율점검 안내	영업자 자율점검	점검결과 분석 및 관리
통합메시징 SMS 발송	보건소 홈페이지 접속 인터넷 자율점검	점검표 검토 및 점검 미참여 업소 관리

- 인터넷 사용이 어려운 영세업소 등을 위한 1:1 상담라인 운영으로 참여 확대
- 업종별 관련 유관기관(협회 등)과 협업하여 영업자의 자발적 참여유도·독려

② 구민밀접업소 중점 정기·수시 현장점검 강화: 2022. 1. ~ 12.

- 외부기관 및 자체 정기·수시 현장점검 시 코로나19 방역수칙 병행 점검
- 자율점검 미참여 업소, 대형숙박·목욕장업소 등 구민생활 밀접업소 중점 점검

- 공중위생서비스수준 평가(격년제)로 자발적 위생관리수준 향상 유도

- 평가대상: 338개소(숙박업 92*, 목욕장업 37, 세탁업 209) * 관광숙박업(18) 제외
- 평가방법: 평가반(명예공중위생감시원) 구성 업종별 평가(항목)표 활용 평가
- 평가항목: 법적 준수사항(시설 및 설비기준 등) 및 권장사항(시설환경 등)
- 평가결과: 평가등급 결정(3개등급, 녹색·황색·백색)·공표(구 홈페이지) 및 업소 통보

공중위생서비스 평가계획 수립	평가 홍보·안내 및 평가인력 교육	공중위생서비스 평가 실시	평가등급 결정·공표 및 업소 통보
2022. 9.	2022. 9. ~ 10.	2022. 10.	2022. 11. ~ 12.

□ 추진실적 (2022. 6. 30. 기준)

- 공중위생업소 지도·점검: 42개소
- 상반기 자율점검: 2022. 4. 1. ~ 2022. 4. 30.(1,406업소 참여, 참여율 52%)

5

선제적 위생관리로 식중독 예방 및 신속대응

□ 추진방향

- 계절별·요인별 선제적 위생 지도·점검을 통한 식중독 발생 사전 예방
- 식중독 예방을 위한 교육·홍보로 국민의 건강한 식생활 문화 조성

□ 사업개요

- 사업기간: 2022. 1. ~ 12.
- 사업대상: 1,294개소
 - 식중독 예방 집중 관리업소: 794개소 (집단급식소 394, 중·대형 음식점 400)
 - 찾아가는 위생지도 컨설팅: 500개소(51~150㎡ 미만 면적 일반음식점)
- 사업내용
 - 식중독 우려시설 집중관리 및 발생 대비 비상대응 체계 구축
 - 위생상태 진단에 따른 맞춤형 지도로 식중독 방지 및 위생수준 향상
- 소요예산: 64,350천원(식품진흥기금)

□ 추진계획

- 식중독 발생 대비 비상대응 체계 구축
 - 원인·역학조사반 운영: 12명(식품위생팀, 감염병관리팀)
 - 식중독 발생 시 발생원인 조사, 역학조사 등 수시 진행사항 파악 및 신속 보고
- 식중독 예방 요인별·계절별 위생지도·점검
 - 집단급식소, 중·대형음식점 위생지도 강화
 - 명절대비, 뷔페 형 음식점, 여름철 취약업소 등 기획점검 실시
- 찾아가는 위생지도 컨설팅 서비스
 - 소비자식품감시원을 통한 조리장, 식자재 관리 상태 등 전반적인 위생상태 지도
 - 종사자 손, 도마, 칼에 잔여 유기물 검사 실시(ATP 검사)
- 식중독 예방 관리 홍보 및 교육
 - 소규모 어린이집 급식관리 책임자 교육
 - 어린이 대상 식중독 예방을 위한 인형극(온라인 비대면) 교육지원
 - 1830 손 씻기 체험 교육 및 기자재 대여, 계절별 식중독 예방요령 홍보

□ 추진실적 (2022. 6. 30. 기준)

- 식중독 예방 지도·점검 및 컨설팅: 460개소
- 식중독 예방 관리 홍보
 - 봄·여름철 식중독 예방 소통전담관리원 홍보활동 실시: 60개소
 - 1830 손 씻기 체험교실 지원: 초등학교 5개소, 어린이집 3개소
 - 식중독 예측지수 문자전송 지원: 식품접객업소 187개소

6 배달음식점 촘촘한 위생관리로 식품위생 사각지대 해소

□ 추진방향

- 고객이 영업장을 직접 방문하지 않는 배달음식점에 대한 선제적 위생관리
- 배달음식점의 주방 위생상태 구 홈페이지 공개로 소비자 불안감 해소

□ 사업개요

- 사업기간: 2022. 1. ~ 12.
- 사업대상: 배달위주로 조리식품을 판매하는 음식점 2,030개소

총 계	일반음식점	휴게음식점	제과점
2,030	1,663	321	46

○ 사업내용

- 코로나19 장기화, 1인 가구 증가 등으로 수요가 급증하는 배달음식점 대상 위생관리 강화
- 소비자 불안감 해소를 위한 주방 위생상태 공개 업소 모집, 참여업소 위생물품 지원

- 소요예산: 3,000천원(식품진흥기금)

□ 추진계획

○ 배달음식점 위생강화를 위한 전담 관리체계 구축

- 전문적인 컨설팅 및 효과적인 점검시행을 위한 배달음식점 위생지도 전담반 운영
- 조리식품 별(죽발, 치킨 등) 위생 가이드라인을 활용한 점검요령 교육
- 현장점검 시 전담인력을 우선 투입하여 일화성이 아닌 지속적인 전담관리 서비스 제공

○ 배달음식점 지도·점검 및 위생관리 컨설팅 제공

- 배달앱 등록업소 현장점검 및 위생개선을 위한 맞춤형 컨설팅 제공
- 위생개선 의지를 가지고 컨설팅에 적극 참여하는 업소 위생물품 지원
- 식품 안전성 확보를 위한 다소비 조리식품 수거 검사
- 배달음식점 위생등급제 지정확대를 위한 신청독려

○ 주방 위생상태 공개 및 위생용품 지원

- 신청업소 위생상태 민·관 합동 점검 및 구 홈페이지 주방공개 실시
- 사업 참여업소를 대상으로 위생용품 등 지원
- 주방공개 업소 구 홈페이지, 까치뉴스 게재 등 집중홍보로 매출상승 유도

□ 추진실적 (2022. 6. 30. 기준)

- 배달 전문 음식점 지도·점검 : 81개소
- 조리식품 및 배달용 포장용기 수거검사 의뢰 : 4건(적합)

7

식품접객업소 야간 지도·점검 강화

□ 추진방향

- 코로나19로 인한 생활환경 변화에 따라 식품접객업 영업자 인식개선과 구민 눈높이에 맞는 선제적 지도·점검으로 안전한 식품문화 조성
- 청소년 유해환경 업소 특별합동점검 등 집중 관리로 청소년 보호

□ 사업개요

- 사업기간: 2022. 1. ~ 12.
- 대 상: 8,438개소 (2022. 7. 1. 기준)

총 계	일반음식점	휴게음식점	단란주점	유흥주점
8,438	6,137	2,012	161	128

※ 카페형 일반음식점 55개(화곡1동 외 5개 지역)

- 소요예산: 20,000천원(식품진흥기금)

□ 추진계획

- 중점추진 내용
 - 상습위반업소 및 취약지역 중점 단속(테마별 점검 실시)
 - 청소년 유해행위 정기적·지속적 단속
 - 영업장 외 영업 행위, 카페형 음식점의 호객행위 등 민원다발지역 중점단속
 - 식품위생법 위반업소 중점 점검, 무신고(무허가)업소 근절
- 점검방법: 구 자체단속 및 민·관·경 특별합동단속(필요 시)
 - 구 자체 점검(평시)
 - 단 속 반: 1개 반 5명(공무원 3, 소비자식품위생감시원 2)
 - 단속대상: 관내 식품접객업소 전체
 - 특별합동점검(특정시기 및 사회적 관심사항 발생 시)
 - 단 속 반: 1개 반 7명(공무원3, 소비자식품위생감시원2, 강서경찰서 2)
 - 단속대상: 카페형일반음식점 불법영업 행위 및 대형 유흥주점 등

□ 추진실적 (2022. 6. 30. 기준)

- 지도점검: 1,362개소, 행정처분 33개소
- 처분내역: 시정명령14, 시설개수명령1, 과태료8, 영업정지10, 고발12

8 구민이 안심할 수 있는 체계적인 유통식품 안전관리

□ 추진방향

- 식품 제조·판매업소 관리를 통한 유통식품 안전기반 조성
- 부정·불량식품 유통·판매 근절을 위한 식품안전 관리 강화

□ 사업개요

- 사업기간: 2022. 1. ~ 12.
- 대 상: 3,254개소(식품제조가공업, 식품판매업소 등)
(2022. 7. 1. 기준)

합계	식품·첨가물 제조 가공업	즉석판매 제조 가공업	식품 소분업	기타 식품 판매업	유통 전문 판매업	집단 급식소 식품 판매업	건강기능 식품 판매업 (일반·유통)	기타
3,254	63	813	90	37	297	62	1,850	42

- 소요예산: 16,150천원(국비 2,325 시비 2,325 식품진흥기금 11,500)

□ 추진계획

- 사회적 이슈, 소비 변화에 따른 식품 제조·판매업소 지도·점검
 - 명절, 하절기, 행락철, 김장철 등 성수식품 제조·판매업소 점검
 - 가정간편식(밀키트), 영유아식 등 소비변화에 따른 기획점검
- 안전한 제조환경 조성을 위한 식품제조가공업소 위생등급 평가: 연 1회
 - 서류 및 현장평가, 자율·일반·중점 관리업소 구분으로 맞춤형 관리
- 식품의 안전성 확보를 위한 다소비식품 수거·검사: 200건
 - 계절별 성수식품, 다소비식품, 건강기능식품, 유전자변형식품 등
 - 식품에 대한 유형별 규격 기준 및 안전성 검사 등
- 식품 및 건강기능식품 허위·과대광고 관리
 - 시니어감시원 운영을 통한 노인시설 어르신 대상 집중 홍보
 - 인터넷쇼핑몰, 소셜미디어 등의 허위·과대 광고 수시 모니터링
- 식품행정통합시스템(1399 부정불량식품 신고센터) 신고민원 신속처리
 - 유통식품 이물혼입·변질, 유통기한 경과제품 신고 등
- 소규모 식품판매업소(슈퍼, 소매점 등) 위생지도 등

□ 추진실적 (2022. 6. 30. 기준)

- 식품 제조 및 소분 판매업소 등 지도·점검: 1,411개소, 행정처분 41개소
- 구민 다소비 식품 수거·검사: 103건/ 6회
- 식품제조가공업소 위생등급 평가: 19개소/ 연1회

9 믿고 먹을 수 있는 원산지표시 관리 강화

□ 추진방향

- 원산지표시제 지속적인 홍보 및 교육으로 영업주의 인식 제고
- 효율적이고 내실 있는 지도·점검으로 믿고 먹을 수 있는 음식문화 환경 조성

□ 사업개요

- 사업기간: 2022. 1. ~ 12.
- 대 상: 전통시장, 식품접객업소(일반·휴게), 집단급식소
도·소매시장, 대형마트, SSM(기업형 슈퍼마켓)
- 원산지 표시관리 대상품목 (2022. 7. 1. 기준)

농 수 산 물			식 품 접 객 업 소			
계	농산물 및 가공품	수산물 및 가공품	계	농산물	축 산 물	수 산 물
933	651	282	24	3 (쌀,콩, 배추김치)	6 (소,돼지,닭, 오리,양,염소고기)	15 (광어,우럭,참돔,미꾸라지,낙지, 민물장어,고등어,갈치,명태,오징어, 꽃게,참조기,다랑어,아귀,꾸꾸미)

- 소요예산: 13,000천원(구비)

□ 추진계획

- 민·관 합동 수시점검 및 농수산물 정기점검
 - 식품접객업소: 상시 점검체제 확립(야간 식품접객업소 점검 시 병행)
 - 농수산물: 설·추석명절, 봄·여름철, 김장철, 연말연시 등
- 중점 점검내용
 - 음식점 메뉴판 및 게시판 품목별 원산지 표시 적정 여부
 - 원산지가 표시된 거래 영수증과 대조하여 거짓표시 여부
 - 수입산 농수산물 국산 둔갑 판매, 원산지 미표시, 거짓표시 여부
- 신규 인·허가 음식점 원산지표시 1:1 안내서비스 시행
 - 대상: 신규 음식점 영업주
 - 내용: 원산지표시 관련사항 등 1:1 교육 후 원산지표지판 및 홍보물 배부

□ 추진실적 (2022. 6. 30. 기준)

- 지도점검: 584개소, 행정처분 1개소(과태료)
- 수거실적: 쇠고기 10건(한우유전자)

10 안전한 축산식품 유통을 위한 축산물 위생관리

□ 추진방향

- 축산물 및 취급업소의 철저한 위생관리로 국민에게 안전한 축산식품 공급
- 축산물이력제 및 표시사항 정착으로 유통거래질서 확립

□ 추진개요

- 사업기간: 2022. 1. ~ 12.
- 대 상: 632개소 (2022. 7. 1. 기준)

계	축산물판매업소						축 산 물 가공업소	식육포장 처리업소	축 산 물 보관업소	축 산 물 운반업소
	식육 판매	우유류 판 매	식 용 란 수집판매	축 산 물 유통전문	식 육 부산물	식 육 즉석판매 가 공 업				
632	309	69	13	79	2	107	7	10	4	32

□ 추진계획

- 민원신고업소, 행정처분 이력업소 중심의 수시 점검
- 단속위주의 점검보다 교육 홍보 위주의 위생관리로 축산물 안전성확보
- 설날, 하절기, 추석, 연말연시 위생 취약분야·부정불량식품 정기점검
- 소요예산: 7,700천원(구비)

□ 중점점검내용

- 작업장 위생관리 상태 및 유통기한표시 등 영업자준수사항 이행여부
- 민원신고업소의 경우 위생점검과 함께 수거검사 병행실시로 이력제 정착
- 국내산쇠고기의 종류(한우, 육우, 젓소고기)를 둔갑 판매하는 행위(거짓표시)
- 위생관리대장 및 거래내역 관련서류 작성·보관여부
- 광고지 및 제품스티커 내용의 거짓표시 과대광고 행위근절

□ 추진실적 (2022. 6. 30. 기준)

- 지도점검: 189개소, 행정처분 1개소(시정명령)
- 수거실적: 쇠고기 32건(한우유전자, 미생물 등)