

제289회 강서구의회 임시회

# 2022년도 주요업무보고



## 생활복지국

## I . 일반현황 1

---

## II. 부서별 주요업무

---

### ■ 복 지 정 책 과 4

---

### ■ 생 활 보 장 과 12

---

### ■ 아 동 청 소 년 과 20

---

### ■ 장 애 인 복 지 과 28

---

### ■ 가 족 정 책 과 36

---

### ■ 어 르 신 복 지 과 44

---

# I. 일반 현황

(2022. 7. 1. 기준)

1

조 직

6과 26팀

## 생 활 복 지 국

복지정책과	생활보장과	아동청소년과	장애인복지과	가족정책과	어르신복지과
복지정책팀	생활보장팀	아동청소년 친화팀	장애인정책팀	보육 1 팀	어르신 복지행정팀
통합조사1팀	자활주거팀	아동보호팀	장애인지원팀	보육 2 팀	어르신 시설관리팀
통합조사2팀	의료보장팀	드림스타트팀	장애인시설팀	저출산대책팀	어르신 생활지원팀
복지자원팀	통합관리1팀	아동돌봄팀		여성정책팀	
희망복지팀	통합관리2팀				
돌봄지원팀	통합관리3팀				

2

직원현황

□ 인 력 : 162 / 181명

(정원/현원)

과 별	직렬 별 계	행 정 직				사회복지직			기타직	임기제	비고
		4급	5급	6급	7~9급	5급	6급	7급~9급	6~9급	7~9급	
계	162/181	1/1	3/3	14/17	48/53	3/3	16/19	74/78	2/2	1/5	
복 지 정 책 과	50/53	1/1	0/0	2/2	10/11	1/1	6/6	29/29	1/2	0/1	파견 2명 관리직 1 간호직 1
생 활 보 장 과	35/39	0/0	0/0	1/3	4/3	1/1	5/5	24/27	0/0	0/0	시간선택제 임기제 마급 2명, 파견1명 (서울시)
아동청소년과	21/23	0/0	1/1	1/2	7/4	0/0	3/4	9/12	0/0	0/0	시간선택제 임기제 라급3, 마급4
장애인복지과	16/19	0/0	0/0	3/2	5/6	1/1	1/2	5/6	0/0	1/2	
가 족 정 책 과	25/28	0/0	1/1	5/5	14/19	0/0	0/1	5/1	0/0	0/1	한시임기 제9호 1명
어르신복지과	15/19	0/0	1/1	2/3	8/10	0/0	1/1	2/3	1/0	0/1	시간선택제 임기제 마급 1명

### 3 예산현황

#### □ 총 예산규모

(단위: 백만원)

구 분		2022년	2021년	비교증감	증감율
총 계		687,457	627,381	60,076	9.58%
일반회계	소 계	679,741	619,943	59,798	9.65%
	복지정책과	27,155	19,622	7,533	38.39%
	생활보장과	147,428	123,775	23,653	19.11%
	아동청소년과	8,069	6,962	1,107	15.91%
	장애인복지과	80,439	74,279	6,160	8.29%
	가족정책과	189,588	180,369	9,219	5.11%
	어르신복지과	227,062	214,936	12,126	5.64%
특별회계	소 계	2,172	1,943	229	11.79%
	의료급여	2,172	1,943	229	11.79%
기금	소 계	5,544	5,495	49	0.89%
	자활기금	3,235	3,066	169	5.51%
	양성평등기금	1,198	1,268	△70	△5.50%
	어르신복지기금	1,111	1,161	△50	△4.31%

#### □ 기금운영 현황

(단위: 백만원)

기 금 명	설치일	조성액(A) (A=B+C)	용자액(B)	현재액(C)
자활기금	2003.7.2.	3,403	281	3,122
양성평등기금	2001. 4.	1,098	0	1,098
어르신복지기금	1997.12.5.	1,094	0	1,094

### 4 주요현황

#### □ 복지관련 시설: 총 948개소

(단위: 개소)

부서명	소 계	관리시설	비고
복지정책과	12	종합사회복지관 10, 푸드뱅크·마켓 2	
생활보장과	2	지역자활센터 2	
아동청소년과	42	우리동네키움센터 5, 아동복지시설 29, 아동보호전문기관 1, 청소년쉼터 2, 청소년수련시설 3, 청소년상담·지원시설 2	
장애인복지과	58	장애인복지시설 58	
가족정책과	332	어린이집 323, 육아종합지원센터 1, 가족지원시설 5, 여성폭력관련 상담소 3	
어르신복지과	502	노인복지관 5, 어르신사랑방 219, 노인복지시설 110, 재가장기요양기관 166, 인생이모작지원시설 1, 노인일자리전담기관 1	

## □ 보호대상

(단위: 가구, 명, 개소)

총 계		기초생활수급자										한부모가족		장애인	시설 보호	
		소계		생계		의료		주거		교육						
가 구 (시설)	인원	가구	인원	가구	인원	가구	인원	가구	인원	가구	인원	가구	인원	인원	시설	인원
24,630 (38)	64,154	22,709	30,753	15,964	20,708	14,980	19,792	21,546	29,978	1,846	2,621	1,921	4,612	28,338	38	451

※ 기초생활수급자 소계 : 중복 제외 / 영구임대주택 현황: 15,275호(SH공사 7,441, LH공사 7,834)

## □ 다문화가족 현황

(단위: 명)

구분	총계	동북아 (중국,조선족,일본 등)	동남아 (베트남,필리핀,태국 등)	북미 (미국,캐나다)	유럽 (러시아,영국 등)	기타
계	3,916	2,910	598	137	110	161
남	965	752	27	80	44	62
여	2,951	2,158	571	57	66	99

# 복 지 정 책 과

---

## 주 요 업 무

1. 나라를 위해 희생하신 보훈대상자 예우 및 지원	5
2. 지역주민과 함께하는 종합사회복지관 운영 지원	6
3. 사회보장급여의 통합조사	7
4. 위기가구 긴급복지 지원	8
5. 민간자원 후원 개발	9
6. 지역사회 안전망 구축으로 복지사각지대 해소	10
7. 건강한 삶을 위한 맞춤형 돌봄서비스 지원	11

# 1

## 나라를 위해 희생하신 보훈대상자 예우 및 지원

### □ 추진방향

- 국가보훈대상자에 대한 지원 확대로 보훈대상자의 자긍심 고취
- 보훈행사 지원을 통한 나라사랑 정신 함양

### □ 사업개요

- 사업대상: 보훈대상자(6,832명), 보훈단체(9개)
- 사업내용: 국가유공자 예우 및 지원, 보훈단체 운영 및 행사 지원
- 소요예산: 2,544,868천원(구비 100%)

### □ 추진내용

- 국가유공자 예우 및 지원
  - 국가유공자 보훈예우수당 지원
  - 국가유공자의 생활안정을 위한 위문금 지원(설, 보훈의 달, 추석)
  - 국가유공자 사망위로금 지원
- 보훈단체 운영 및 행사 지원
  - 보훈단체 사무실 공공운영비 등 지원
  - 전적지 순례, 현충원 참배, 개화산전투전사자 충혼위령제

### □ 추진실적

- 국가유공자 예우 및 지원(2022. 6. 30. 기준)
  - 국가유공자 보훈예우수당 지원: 12,810명/ 650,100천원
  - 국가유공자 설, 보훈의 달, 추석 위문금 지원: 3,586명/ 71,720천원 지급
  - 국가유공자 사망위로금 지원: 49명/ 9,800천원 지원
- 보훈단체 운영 및 행사 지원(2022. 6. 30. 기준)
  - 운영비 지원: 9개 단체 / 76,384천원
  - 전적지 순례: 5개 단체 / 13,700천원
  - 현충원 참배 지원 (서울, 대전): 6월 6일
  - 개화산전투전사자 충혼위령제 지원: 6월 16일

## 2

## 지역주민과 함께하는 종합사회복지관 운영 지원

## □ 추진방향

- 지역실정에 맞는 복지서비스로 지역사회 문제 예방 및 해결
- 구민들의 복지 증진을 위한 중심적 역할 수행

## □ 사업개요

- 복지관 수: 총 10개소
- 주요사업: 복지관 3대 사업
  - 사례관리기능: 사례 발굴 및 개입, 서비스연계
  - 서비스제공기능: 가족기능강화, 지역사회보호, 교육문화, 자활지원 등
  - 지역조직화기능: 복지네트워크 구축, 주민조직화, 자원개발 및 관리
- ※ 어린이집(가족정책과), 경로식당(어르신복지과) 운영 제외
- 운영방법: 비영리법인 위탁운영(위탁기간 5년)
- 소요예산: 10,878,144천원

## □ 종합사회복지관 현황

연번	시설명	소유주체	법인명	위탁기간(5년)
1	가양4사회복지관	SH	귀뚜라미복지재단	'20. 7. 1.~'25. 6. 30.
2	가양5사회복지관	SH	한기장복지재단	'22. 5. 1.~'27. 4. 30.
3	가양7사회복지관	LH	글로벌비전	'21. 1. 1.~'25. 12. 30.
4	등촌1사회복지관	LH	유린보은동산	'19. 7. 1.~'24. 6. 30.
5	등촌4사회복지관	LH	유니월드	'22. 5. 1.~'27. 4. 30.
6	등촌7사회복지관	LH	서울가톨릭사회복지회	'19. 7. 1.~'24. 6. 30.
7	등촌9사회복지관	LH	우리모두복지재단	'19. 7. 1.~'24. 6. 30.
8	방화2사회복지관	SH	굿네이버스	'21. 11. 1.~'26. 10. 31.
9	방화6사회복지관	SH	귀뚜라미복지재단	'19. 7. 1.~'24. 6. 30.
10	방화11사회복지관	SH	서울기독교 청년회유지재단	'19. 7. 1.~'24. 6. 30.

## □ 추진실적(2022. 6. 30. 기준)

- 등촌4종합사회복지관, 가양5종합사회복지관 재계약 체결(2022. 4. 6.)
- 종합사회복지관 운영비 및 기능보강 사업비 지원: 6,182,395천원



## 3

## 사회보장급여 통합조사

## □ 추진방향

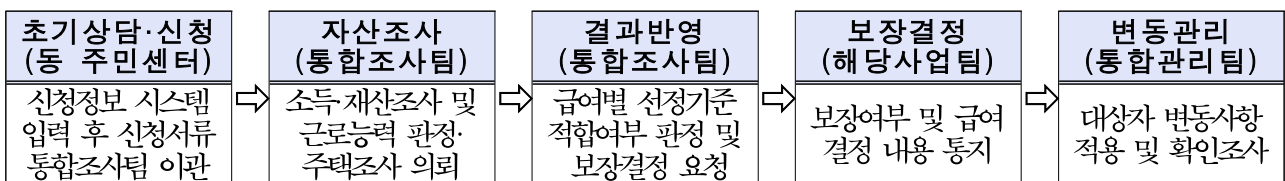
- 2022년 급여별 주요 개정사항 숙지를 통한 복지대상자 선정업무의 전문성 강화
- 복지급여 부적합 대상자 중 법정급여 외 필요로 하는 타 복지서비스 연계 및 생활보장위원회 심의·내부 사례회의 등을 통한 다양한 복지수요에 적극 대응

## □ 추진개요

- 추진근거
  - 사회보장급여의 이용·제공 및 수급권자 발굴에 관한 법률 제7조(수급자격의 조사)
  - 국민기초생활보장법 제21조(급여의 신청)
- 처리기한: 신청·접수일로부터 30일(연장 시 60일)

## □ 추진내용

- 조사대상: 사회보장급여 신청한 수급(권)자 및 그 부양의무자 가구
- 조사내용: 공적자료(소득·재산), 근로능력 및 가정방문을 통한 생활실태 등을 파악하여 급여별 보장 적합여부 결정
- 조사종류
  - 중위소득 50% 이하 법정 저소득 복지급여(국민기초생활보장, 차상위계층)
  - 선별급여 외 급여자격 판정을 위한 자산조사 필요한 사업(기초연금, 장애인연금 등)
- 처리절차



- 조사인원: 18명(통합조사 2개팀)
- 추진실적

(단위: 가구)

구 분	총 계	국민기초생활보장					한부모	차상위	기초 연금	서울형	타기관 업무 <sup>1)</sup>
		소계	생계	의료	주거	교육					
2022년 6월말	11,124	3,435	1,230	1,057	987	161	127	719	3,236	158	3,449

※ 1인당 월 평균 조사건수: 103건 (2022. 6. 30. 기준, 총 신청건수 11,124건)

1) 타기관 업무: 국토교통부, 국가보훈처, 보건소 등 중앙부처 및 지자체사업 각종 조사의뢰 건

## 4

## 위기가구 긴급복지 지원

## □ 추진방향

- 실직, 질병, 화재, 사망, 자살 고위험 등 위기상황에 처한 저소득주민에게 신속한 맞춤형 긴급복지 지원
- 코로나19에 따른 생계곤란 등 위기사유 확대 운영으로 적극적인 위기가구 발굴·지원
- 통합 복지상담을 통한 사례관리, 돌봄서비스, 취업 알선 등 다양한 복지서비스 지원

## □ 사업개요

- 사업대상: 갑작스런 실직, 질병, 화재, 감염 등 위기상황에 처한 저소득 위기가구
  - 사업내용
    - 신속한 맞춤형 긴급복지 적기 지원으로 위기상황 탈피, 사회적 안전망 강화 (3일 이내 지원)
    - 취업알선, 사례관리, 수급자선정, 후원, 돌봄서비스 등 맞춤형 복지서비스 연계관련 부서 이관
    - 단계적 긴급복지 지원기준 적용으로 촘촘한 그물망 복지 실현
- 「국가 긴급지원 → 서울형 긴급지원 → 강서구 긴급구호 → 민간자원 연계」

구분		국가긴급지원 (보건복지부)	→	서울형 긴급지원 (서울시)	→	강서형 긴급구호 (강서구)	→	민간자원 (사회복지공동모금회)
지원 기준	소득	중위소득 75% ↓		중위소득 100% ↓		없음		중위소득 120% ↓
	재산 (금융)	241백만원 ↓ (6백만원 ↓)		379백만원 ↓ (10백만원 ↓)		없음		없음
지원 내용	생계	1,304천원(4인 가구)		1,000천원(4인 가구)		700천원(4인 가구)		금액제한 없음
	의료	3,000천원 이내		1,000천원 이내		700천원 이내		
	주거	643천원 이내(4인 가구)		1,000천원 이내		600천원 이내		
	기타	시설입소, 교육비 등		교육비, 연료비 등		장제, 해산 500천원		
예산		2,316,000천원 (국 50% 시 25% 구 25%)		613,161천원 (시 100%)		50,000천원 (구 100%)		2022 따겨 성금

- 소요예산: 2,979,161천원(국비 1,158,000천원, 시비 1,192,161천원, 구비 629,000천원)

## □ 추진실적

(2022. 6. 30. 기준)

유 형	합 계	생계비	의료비	주거비	기 타	비 고
지원세대(가구)	970	485	382	72	31	생계·주거비: 가구당 지원횟수 반영
지원금액(천원)	1,020,493	307,297	680,162	27,048	5,986	

## 5

## 민간자원 후원 개발

## □ 추진방향

- 민간자원 발굴을 통한 지역 내 취약계층 지원을 위한 재원 확보
- 관내 기업과 복지기관 네트워크 구축으로 민관 복지자원의 효율적 활용

## □ 사업개요

- 추진근거: 사회복지사업법 제4조 및 사회보장기본법 제27조
- 사업대상: 지역주민, 민간사회복지기관, 사회공헌기업, 사회단체 등
- 사업내용
  - 희망온돌 따뜻한 겨울나기 사업(2021. 11. ~ 2022. 2. / 4개월간)
    - 동영상 제작 등 다양한 매체 활용 홍보: 지역주민 및 기관, 기업체 등 기부참여 독려
    - 사랑의 저금통 동전모으기: 어린이집 유치원 연합회/공인중개사협회
    - 기부나눔 버킷챌린지: 기부릴레이를 통한 다수 주민의 기부참여 촉진
  - 연중 지정기탁(따뜻한 겨울나기 사업 기간 외)
    - 개인, 단체, 기업체 등 대상자 지정기탁 연계, 관리
  - 기업체 사회공헌사업 유치로 기업ESG 가치실현 및 지역사회 복지 증진 도모
    - (주)코스콤(힐링텃밭, 컴퓨터, 삼계탕 등), 사단법인 함께하는 사랑밭(쌀, 라면 등)
- 소요예산: 78,520천원(구비 100%)

## □ 사업실적(2022. 6. 30. 기준)

- 2022년 따뜻한 겨울나기: 3,453,029천원 (현금 1,266,806천원, 현물 2,186,223천원)
- 연중 지정기탁: 2,723,165천원 (현금 889,221천원, 현물 1,833,944천원)
- 기업체 사회공헌사업 유치
  - (주)코스콤(힐링 텃밭·삼계탕 지원 13,500천원)
  - IBK 투자증권(저소득 자녀 다함·컴 사업, 태블릿PC 50대 지원 15,000천원)
  - 사단법인 함께하는 사랑밭(장애인단체/지역아동센터 식료품 지원, 44,000천원 상당) 등

## □ 관련 사진



## 6

## 지역사회 안전망 구축으로 복지사각지대 해소

## □ 추진방향

- 복지제도를 몰라서 지원받지 못하는 가구의 지원을 위한 다양한 발굴 추진
- 찾아가는 복지, 예방적 복지를 위한 다양한 발굴조사 방법 구축 및 실행

## □ 사업개요

- 사업기간: 연중
- 대 상: 복지사각지대 위기가구
- 소요예산: 215,105천원 (시비 138,545천원, 구비 76,560천원)

## □ 추진내용

- 복지사각지대 위기가구 발굴(행복e음, 다양한 전수조사 등) 통한 맞춤형 지원 강화
    - 복지사각지대 발굴시스템 위기정보(전기·가스 체납 등) 통보된 가구 조사(연6회)
    - 다양한 기획 조사(주거취약가구, 주민등록 일제 조사 등)를 활용한 집중 발굴 조사
  - 다양한 매체를 활용한 복지사각지대 발굴 활성화
    - 주민접점형 매체(종량제봉투, 지방세고지서, 마을버스 차량광고 등) 활용
    - 까치신문, 유튜브, SNS(카카오톡, 인스타그램) 활용한 인적안전망 활동 미담사례 홍보
  - 인적안전망을 활용한 지역주민 상시 발굴체계 강화
    - 복지공동체(Yes! 동 희망드림단, 명예사회복지공무원, 우리동네돌봄단 등) 협력 운영
    - 생활업종 종사자(약국, 도사가스점침원, 부동산중개업소 등)의 발굴활동 참여 확대
    - 강서경찰서CSO(지역안전경찰)와의 협업을 통한 지역순찰 강화
  - 사회적 고립가구 대상 스마트 기술 활용한 안전망 강화
    - 휴대폰을 활용한 실시간 안부확인 시스템 지원 (강서이음콜\*, 서울살피미 앱)
    - IoT 기술을 활용한 실시간 안전확인 시스템 지원(IoT, 스마트플러그)
- \* 강서이음콜 : 안부문자 발송 → 문자내용 음성변환 → 전화로 발신 → 대상자 전화수신

## □ 위기가구 발굴 · 지원 추진실적

(2022. 6. 30. 기준)

총 지원 건 수 (A=B+C)	공적지원(B)					민간지원 (C)
	소 계	맞춤형 기초보장	서울형 기초보장	긴급복지 지 원	차상위 지원	
33,756	3,181	1,898	56	844	383	30,575

※ 민간지원: 후원금품 연계, 민간복지기관(센터) 대상자 연계 의뢰 등 / ※ 지원 건수 중복값 적용

## 7

## 건강한 삶을 위한 맞춤형 돌봄서비스 지원

## □ 추진방향

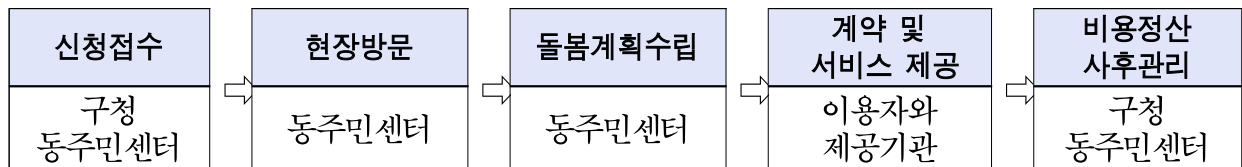
- 주민들의 다양한 돌봄 욕구를 적기에 발굴하여 신속히 제공
- 발굴된 대상자가 일상생활을 유지할 수 있는 돌봄지원체계 구축·강화

## □ 사업개요

- 사업대상: 돌봄이 필요한 주민(어르신, 장애인, 만50세 이상 중장년 주대상)
  - 돌봄 인원: 711명(2022. 6. 30. 기준)
- 지원내용: 신청·발굴된 돌봄 대상자에게 맞춤형 10대 돌봄 서비스 지원
  - 5대 돌봄서비스: 일시재가, 단기시설, 동행지원, 주거편의, 식사지원
  - 중장기 돌봄연계: 안부확인, 건강지원, 돌봄제도, 사례관리, 긴급지원
  - 1인당 연간 지원 금액: 1,600천원(수급자, 중위소득 85%이하 무료, 그 외 자부담)
- 제공기관: 강서종합재가센터 등 42개소
- 소요예산: 800,000천원(시비 100%)

## □ 추진내용

- 서비스 지원절차



- 돌봄대상자 발굴 및 맞춤형 통합 돌봄서비스 신속 제공
  - 공적 돌봄제도 탈락자 및 대기자, 퇴원환자 등 돌봄 대상자 발굴·지원
- 민관 협력을 통한 지역 돌봄 체계 구축·강화
  - 품질 우수 제공기관 발굴 및 협약 체결

## □ 추진실적: 2,192건 / 221,101천원

(단위: 건 / 천원, 2022. 6. 30. 기준)

구분	계	수가 지원 서비스					비수가 서비스		
		일시재가	단기시설	동행지원	주거편의	식사지원	안부확인	건강지원	기타
건수	2,192	220	-	260	83	134	210	150	1,135
금액	221,101	156,173	-	27,347	14,409	23,172	-	-	-

※ 기타: 돌봄제도(201건), 사례관리(92건), 긴급지원(89건), 정보상담(753건)

※ 6월 서비스 비용 7월 지급 예정으로 추진실적 미반영

# 생활보장과

---

## 주요업무

1. 저소득주민 기본생활 보장 및 부가서비스 지원	13
2. 꿈드림 자활사업 운영 지원	14
3. 주거위기 대응을 위한 디딤돌주택 운영	16
4. 든든한 주거복지 서비스 제공	17
5. 건강한 삶을 위한 의료급여 지원	18
6. 신속하고 적정한 수급자격 관리	19

## 1

## 저소득주민 기본생활 보장 및 부가서비스 지원

## □ 추진방향

- 기초생활수급자 최저생활 보장을 위한 맞춤형 급여 적정 지원
- 차상위계층 등 욕구별 다양한 복지서비스 지원

## □ 추진계획

- 기초생활수급자 선정 및 맞춤형 급여 적정 지원·관리
  - 부양의무자 기준 완화 등에 따른 적합 가구 발굴·보장
  - 부정 수급자 보장 비용 징수를 통한 사후관리 강화
- 저소득 취약계층 부가급여 지원(서울형 기초보장, 부가급여, 재난지원금 등)
  - 저소득 취약계층 증가로 인한 대상자의 다양한 욕구에 맞춤형 대응
  - 기초생활보장 법정급여 이외 부가급여 지원을 통한 생활안정 도모
    - ※ 부가급여: 월동대책비, 명절위문금, 교육경비, 재난지원금 및 마스크 지원
  - 저소득 무연고 사망자 증가에 따른 안치료 등 지원 확대
- 기초생활보장 전담인력 실무 교육 실시로 전문성 강화
  - 업무 특성에 맞는 현장밀착형 교육과정(기초이론, 실무심화) 실시
  - '사례회의 정례화'를 통한 집중사례 논의 및 실무자 역량 강화
- 소요예산: 142,344,094천원(국비 84,989,676천원 시비 40,748,335천원 구비 16,606,083천원)

## □ 추진실적(2022.6.30. 기준)

- 기초생활보장수급자 현황: 31,230명(전년대비 2.9% 증가, 전체 인구대비 5.4%)
  - 생계급여 지원: 44,919,105천원(월평균 7,486,518천원)
  - 주거급여 지원: 19,590,849천원(월평균 3,265,142천원)
- 저소득 취약계층 부가급여 지원 현황('22.1~6월 누적 현황)
  - 서울형기초보장 지원: 1,632가구 2,038명 466,976천원
  - 명절위문금 지원: 16,780가구 839,000천원
  - 교육경비 지원: 1,442명 127,036천원
  - 재난대응용마스크 지원: 37,915명 313,800천원
  - 무연고 공영장례 지원: 20건 9,864천원
- 기초생활보장 전담인력 실무 교육 실시(2022. 6. 9.): 교육 참여 43명



## 2 꿈드림 자활사업 운영 지원

### □ 추진방향

- 근로능력 있는 저소득층에게 집중적이고 체계적인 자활지원 서비스 제공
- 안정적인 자활기금 운용을 기반으로 지역 맞춤형 자활사업 추진

### 2-1) 내일을 꿈꾸는 자활사업 운영 강화

- 사업내용: 자활을 위한 근로기회 제공으로 경제적 자립 지원
- 운영방법: 지역자활센터 2개소 위탁운영(25개 사업단, 14개 자활기업)
- 추진계획
  - 2개 자활사업단, 3개 자활기업 신설로 새로운 사업 개척
  - 근로의욕 및 자존감 고취, 자립에 필요한 서비스 연계 등 사례별 맞춤 지원
- 소요예산: 8,100,304천원(국비 4,707,340천원, 시비 2,328,976천원, 구비 1,063,988천원)
  - 자활근로 사업 위탁비 및 참여자 인건비 지원: 7,178,900천원
  - 지역자활센터 종사자 인건비 및 운영비 지원: 921,404천원
- 추진실적(2022.6.30. 기준)
  - 자활참여자 현황

유 형	구 분	인 원
자활근로사업 위탁운영	자활사업단	331명
	자활기업	35명

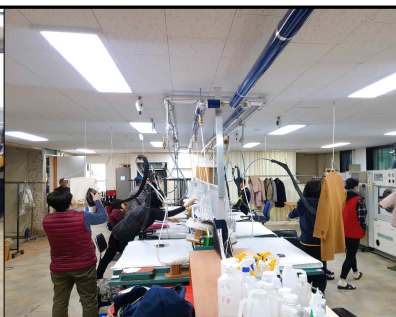
#### - 예산교부

구 분	금액(천원)
자활근로사업 위탁비	583,757
자활참여자 인건비	2,359,431
지역자활센터 운영비	431,196
지역자활센터 지원비	45,384
합 계	3,419,768

### ○ 활동사진



Gateway 사업단



닥터크리닝 사업단



행복도시락 사업단



## 2-2) 자활사업을 위한 상생 프로젝트-자활기금 운용

- 사업내용: 자활기금 조성·활용으로 지역여건에 맞는 자활지원 사업의 탄력적 수행
- 추진계획
  - 자활사업 참여 주민의 쉼과 회복을 위한 ‘문화소통의 날’ 운영
  - 전문가 인건비 지원을 통한 자활기업의 안정적 정착 및 성장지원
  - 안정적인 사업단 운영을 위한 임대보증금 대여
- 소요예산: 232,000천원(자활기금)
- 추진실적

구 분	금액(천원)	비 고
자활기금 조성액	3,121,751	
자활기금 수입액	245,143	공금예금 및 융자금 이자, 자활사업단·자활기업 매출금 정산액 등
자활기금 지출액	22,500	자활기업 전문가 인건비

※ 기금운용을 위한 정기예금 가입(1년)

- 가입금액: 1,000,000천원
- 이 자 율: 1.7%
- 이자율 상승 추이에 따른 추가 가입 예정

### 3

## 주거위기 대응을 위한 디딤돌주택 운영

### □ 추진방향

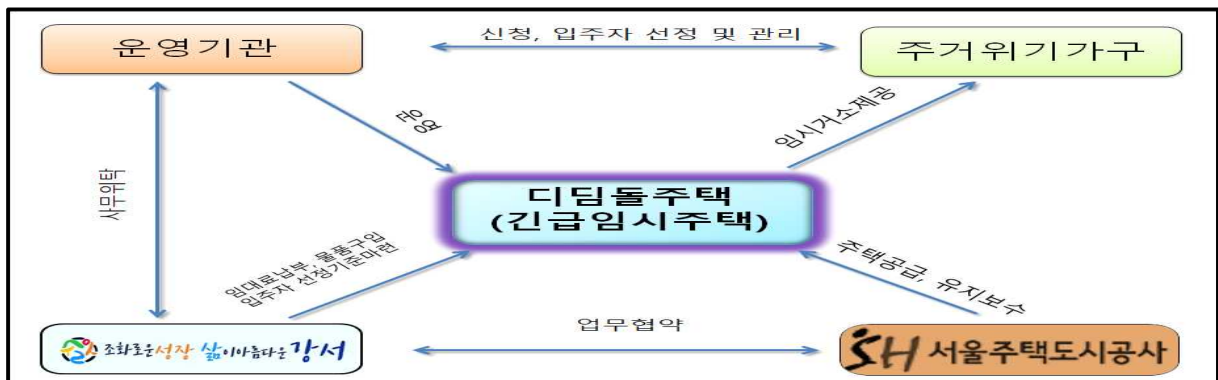
- 긴급재난 등으로 인해 주거를 상실하거나 주거상실 위기에 처한 가구에 임시 거소 제공
- 긴급주거위기 가구의 안정적인 주거지 이동을 통한 주거복지망 구축

### □ 사업개요

- 사업내용
  - SH 매입임대주택 중 공가 사용 협약
  - 주택리모델링을 통한 임시거소 주택 제공
  - 임시 입소 세대에 대한 특별 관리로 주거 상향서비스 등 지원
- 소요예산: 94,270천원(구비)

### □ 추진계획

- 운영규모: 4호
- 입주자격: 주거를 상실하거나 주거상실 위기에 처한 가구
- 입주기간: 6개월 이내(1회 연장 가능, 총 12개월 거주 가능)
- 공급주택: SH공사 매입임대주택(다가구, 원룸)
- 공급조건: 공급기간 2년(연장가능), 유상공급(SH공사↔강서구)
- 추진절차



### □ 추진실적(2022.6.30. 기준)

- 서울주택도시공사 긴급임시주택 업무협약 및 공급협약 체결(2022. 4. 21.)
- 운영기관[(사)함께하는 나눔과 이음] 업무 협약 체결(2022. 5. 31.)
- 디딤돌주택(긴급임시주택) 지원대상자 1세대 입주(2022. 6. 24.)

## 4

## 튼튼한 주거복지 서비스 제공

### □ 추진방향

- 안정된 주거복지 서비스 제공으로 주거취약 계층의 주거 향상 도모
- 맞춤형 주거환경 개선으로 양질의 주거 여건 마련

### 4-1) 행복 더하기 이사지원 서비스

- 지원대상: 관내 이사하는 수급 취약계층(독거어르신, 중증장애인 등)
- 사업내용
  - 이사전문업체와 함께하는 까치익스프레스
    - 지원방법: 이사전문업체와 협약을 통한 이사지원
    - 모집방법: 무료 및 실비 지원 참여 희망 이사전문업체 모집
    - 지원내용: 유료이사 참여 희망 업체 실비지원(500천원 이내)
  - 슬기로운 이사생활! 이사비 지원
    - 지원방법: 저소득 취약계층 이사비 현금 지원
    - 지원내용: 이사비용 최대 20만원 지원(250가구)
- 소요예산: 70,000천원(전액 구비)
  - 이사전문업체 지원 20,000천원, 취약계층 이사비지원 50,000천원
- 추진실적(2022.6.30. 기준)
  - 까치익스프레스 : 4가구 지원
  - 이사비 지원: 72가구, 14,400천원 지원

### 4-2) 수요자 특성에 맞는 주거환경 개선 지원

- 맞춤형 주거환경 개선사업 실시
  - 희망의 집수리사업: 도배, 장판, 싱크대 등 16가지 공종 지원
  - 에너지효율개선사업: 단열, 창호공사, 보일러 교체 및 냉방기기 지원
  - 장애인 주거편의지원사업: 화장실개조, 문턱제거, 경사로 설치 등
- 소요예산: 43,200천원(전액 시비)
- 추진실적(2022.6.30. 기준)
  - 희망의 집수리 사업 23가구, 에너지 효율개선 사업 100가구
  - 장애인 주거편의 지원 사업 24가구

## 5

## 건강한 삶을 위한 의료급여 지원

## □ 추진방향

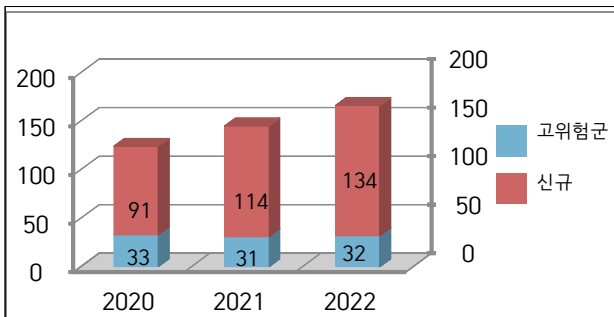
- 의료급여수급자의 의료 욕구에 맞는 맞춤형 의료급여 지원
- 사례관리를 통해 의료급여수급자의 합리적 의료이용 유도

## 5-1. 저소득 구민의 건강지킴이! 의료급여

- 본인부담금 지원: 건강생활유지비, 본인부담금 보상금 및 상한제
- 현금급여 지원
  - 장애인 보조기기: 의지·보조기, 수동·전동휠체어, 보청기 등 83개 품목 지원
  - 요양비: 자동복막투석, 당뇨, 자가도뇨, 기침유발기 등 소모성 재료비 지원
  - 임신·출산 진료비: 100만원 지원(다태아 140만원)
- 치아관련 지원: 만 65세 이상 노인틀니·임플란트 및 만 19세 이상 치석제거
- 소요예산: 2,189,860천원(국비 1,094,930천원, 시비 1,094,930천원)
- 추진실적(2022.6.30. 기준)
  - 본인부담금 및 현금급여 지원: 925,247천원
  - 치아관련 지원: 754건

## 5-2. 의료급여수급자의 건강관리능력 향상을 위한 사례관리

- 신규 의료급여수급자 및 고위험군 사례관리
  - 의료욕구에 맞는 밀착상담 및 관리, 건강관리 정보 제공(전화, 서신 등)
- 과소이용자에 대한 적정의료이용 유도로 의료안정망 강화
  - 기존 질환대비 과소투약이 의심되는 만성질환자의 관리를 통해 건강관리 지원 및 적정 의료이용 유도(전화 등)



사례관리 대상자 수 (월)



사례관리 회의

## 6

## 신속하고 적절한 수급자격 관리

## □ 추진방향

- 월별·반기별 확인조사를 통한 복지대상자 관리
- 신속하고 정확한 복지급여 반영 및 수급의 적정성 관리

## □ 사업내용

## ○ 사회보장급여 수급자 현황

(2022. 6. 30.기준/가구)

구분	합계	맞춤형 기초보장				차상위	기초연금	장애인연금	한부모 등
		생계	의료	주거	교육				
관리대상	115,875	16,458	15,554	21,907	1,910	5,170	47,443	4,866	2,567
연간 확인조사	5,351	1,029	455	1,449	177	636	1,319	83	203

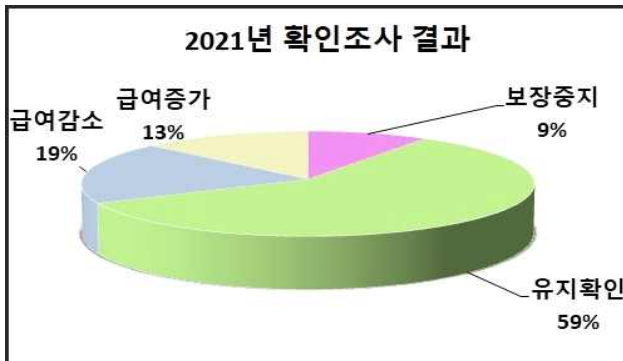
※ 맞춤형 중복 제외: 31,230가구 / 가구원: 기초연금 59,215명, 장애인연금 4,975명

## ○ 추진내용

- 사회보장정보시스템 재산·소득 변동자료, 유관기관 연계 자료 반영
- 소명자료 확인, 차상위 복지급여 연계 등 급여중지자 권리 구제
- 복지로 등을 통한 부정수급 신고사항 현장조사
- 수급자 통합관리 자체 매뉴얼 제작 및 정기회의 개최

## □ 추진계획

- 월별 확인조사: 신속한 소득·재산·근로능력·인적정보 변동처리
- 신고안내 고지: 변동신고 의무 안내문 및 안내 문자 주기적 발송
- 권리구제 노력: 장애인·노인·중증질환자 등 취약계층 우선보장 적용, 철저한 확인조사로 부당한 자격변경 방지
- 부정수급 조사: 신고접수시 현장방문, 위반사항 환수 및 고발 조치



## □ 추진실적(2022.6.30. 기준)

- 연간 확인조사 5,351건, 맞춤형 급여 등 자격관리 4,727건, 근로능력판정 824건

# 아 동 청 소 년 과

---

## ■ 주 요 업 무

1. 아동친화도시 활성화 기반 구축	21
2. 염창동 「청소년문화의 집」 건립 추진	22
3. 학교 밖 청소년 지원센터 시설 확충	23
4. 아동·청소년의 건전한 활동 지원	24
5. 아동학대 예방 및 안전한 아동보호서비스 지원	25
6. 위기 아동·청소년 맞춤형 서비스 지원 및 보호체계 구축	26
7. 돌봄을 통한 아동의 건강한 성장 지원	27

# 1 아동친화도시 활성화 기반 구축

## □ 추진방향

- 아동을 존중하고 권리를 보호·증진하는 유기적 체계 구축
- 아동 참여기구 및 참여사업 활성화를 통한 아동의 참여기반 확대

## □ 사업개요

- 사업기간: 2022. 1. ~ 12.
- 소요예산: 88,985천원(국비 1,250천원, 시비 625천원, 구비 87,110천원)
- 사업내용
  - 핵심전략사업 성과관리, 추진위원회·옴부즈퍼슨 운영
  - 아동권리 교육 및 홍보, 아동참여위원회 및 아동참여예산제 운영 등

## □ 2022년 이행목표

- 강서구 아동친화도시 전략사업 및 실행과제 연도별 이행목표 달성

## □ 추진계획

추진내용	추진일정
· 유니세프 아동친화도시 상위단계인증 기념식	7~9월 중
· 아동친화도시 핵심전략사업 성과보고회	상·하반기 각 1회 실시
· 아동친화도시 추진위원회, 아동참여위원회 및 옴부즈퍼슨 운영	연 중
· 아동 권리 교육 및 홍보 실시	연 중
· 아동참여예산제 운영	4월 ~ 9월
· 아동권리주간행사 운영, 아동친화달력 제작·배포	10월 ~ 12월

## □ 추진실적(2022. 6. 30. 기준)

- 유니세프 아동친화도시 상위단계인증 심의(2021. 9. ~ )
- 제5기 아동참여위원회 정책보고회 개최 및 제6기 위촉(2022. 1. 27.)
- 유니세프 아동친화도시 추진 지방정부협의회 제1차 임시총회(2022. 4.)
- 2022년 강서구 아동참여예산제 계획 수립(2022. 4.)
- 옴부즈퍼슨(아동권리옹호관)소속변경으로 인한 신규위촉(2022. 5. 26.)
- 초·중·고 찾아가는 아동권리교육(83학급, 총 1,660명)



## 2

## 염창동 「청소년문화의 집」 건립 추진

### □ 추진방향

- 청소년들이 일상적으로 이용할 수 있는 복합문화 공간 조성
- 다양한 수요를 반영한 시설 건립으로, 청소년의 건강하고 행복한 성장 환경 마련

### □ 사업개요

- 사업기간: 2021. 8. ~ 2024. 12.
- 사업위치: 강서구 공항대로59다길 80(염창동 272-1)
- 건립규모: 지하1층/지상6층, 연면적 약 1,115㎡(대지면적 346.7㎡)
- 사업내용
  - 학교 밀집지역에 위치한 염창동 청소년공부방 시설을 염창동 '청소년 문화의 집'으로 재건축하여 청소년의 문화, 여가, 교육, 휴식 시설 조성
- 소요예산: 500,000천원(구비)
  - 설계비 등 일부 초기 공사비 반영
  - ※ 총 사업비: 4,321,000천 원(공사비 3,827,000천원, 설계·감리비 248,000천원, 기타 부대비 246,000천원)

### □ 추진계획

- 구비 우선 확보하여 설계공모, 기본 및 실시설계 용역 등 추진
- 추가로 소요되는 건축비 등은 향후 시·구비, 특교세(금) 확보하여 추진 예정

### □ 위치도 및 현황사진



사업대상지 위치도

구)염창동 청소년공부방 및 염창지구대

### □ 추진실적(2022. 6. 30. 기준)

- 건립 타당성 조사 용역 실시(2021. 8. ~ 11.)
- 제8차 서울시 투자심사 승인(조건부2단계) 및 2022 구예산 편성(2021. 10.)
- 건립 건축기획 용역 착수(2022. 3.)
- 서울시 공공건축 사업계획 사전 검토 자료 제출(2022. 5.)



### 3

## 학교 밖 청소년 지원센터 시설 확충

### □ 추진방향

- 학교 밖 청소년 지원센터 시설 확충을 통해 법적 설치기준 충족 및 우리 구 위기 청소년 수요에 대응

### □ 사업개요

- 사업기간: 2022. 3. ~ 2022. 9.
- 사업위치: 강서구 초원로11길 19(구 방화동 청소년공부방)
- 확충규모: 총 3층 건물의 1층~2층(총 면적  $264m^2$  / 전용면적  $156m^2$ )
- 사업내용
  - 현 강서청소년회관 3층 공간 일부를 사용 중인 학교 밖 청소년지원 센터를 용도 폐지된 방화동 청소년공부방 공간 활용하여 확장·이전
- 소요예산: 250,000천원(국비 70,000천원, 구비 180,000천원)

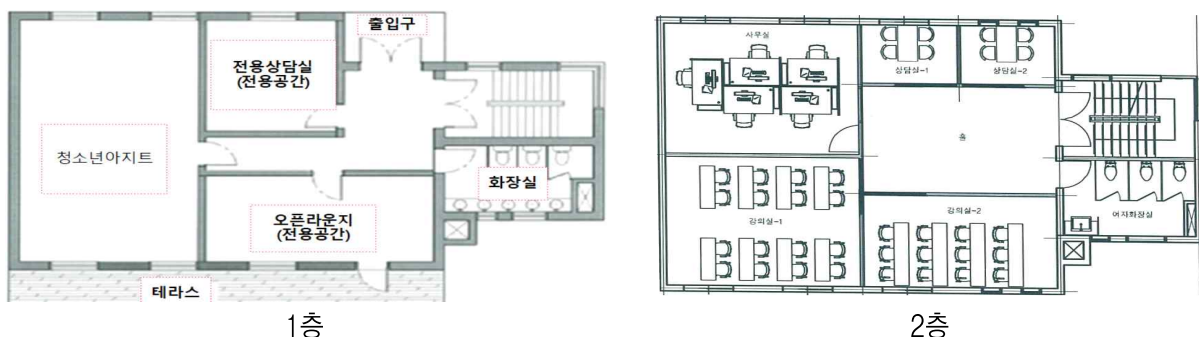
### □ 추진계획

- 학교 밖 청소년 지원센터 전용공간 확장
  - 법적 기준 면적( $150m^2$  이상) 충족: 현  $51.5m^2 \rightarrow 156m^2$ 로 확장
  - 필수공간인 상담실, 상담대기실 및 휴게 공간 신규 확보
- 확충된 공간을 활용한 다양한 프로그램 확대
  - 온라인 프리패스 수강 지원 및 학습기기 대여 확대, 취업 멘토링 연계 기관(쿠킹 클래스, 바리스타 등) 발굴 확대, 창업 프로그램 지원 공모
- 2022. 7. ~ 9.: 공사 착공 및 준공
- 2022. 10. : 시설 개소 및 이전

### □ 추진실적

- 2022. 3. ~ 6.: 리모델링 설계 용역

### □ 확충설계안



## 4

## 아동·청소년의 건전한 활동 지원

### □ 추진방향

- 아동·청소년들을 위한 안전하고 쾌적한 놀이·문화 활동 환경 제공

### □ 사업개요

- 사업기간 : 2022. 1. ~ 12.
- 사업내용 : 구립강서청소년회관 운영, 문화체험 및 동아리 등 프로그램 활성화
- 소요예산 : 1,250,959천원(국비 28,952천원, 사비 11,950천원, 구비 1,210,057천원)

### □ 추진계획

- 강서청소년회관 운영을 통한 청소년 건전 육성 프로그램 지원
  - 청소년들을 위한 교육콘텐츠 개발 및 프로그램 운영(발레, 창작미술, 기타 등)
  - 청소년 주도적 활동 활성화와 청소년 역량강화를 위한 청소년운영위, 아동참여위 등 운영
  - 관내 학교와 연계하여 청소년의 자기계발 및 진로탐색 프로그램 운영
- 아동·청소년의 문화·예술 활동 여건 활성화
  - 청소년아지트, 스마트체육관, 편편한놀이터 등 청소년 전용 공간 제공
  - 청소년 크라이아터 스튜디오(창다방), 청소년 동아리, 강서구립소년소녀합창단 운영
- 아동·청소년을 위한 축제의 장 마련
  - (5 ~ 12월) 월 1회 「다정(情)다감(感)」 청소년 어울림마당 개최
  - (5월) 청소년의 달 기념 강서어린이숨씨자랑대회 개최(그림, 동요, 글짓기 부문)
  - (12월) 청소년드림점프 페스티벌 개최(초6, 중3, 고3 대상)

### □ 추진실적(2022. 6. 30. 기준)

- 구립강서청소년회관 운영 : 총 이용인원 약 27,500명(일 평균 150명)
- 청소년 어울림마당 운영 지원 : 행사 2회 운영, 12,000천원
- 청소년 동아리활동 운영 지원 : 동아리 16개 선정, 6,000천원
- 강서어린이숨씨자랑대회 개최 : 관내 취학 전 아동 및 초등학생 524명 참가(22. 5.)
- 강서구립소년소녀합창단 운영 지원 : 세계청소년합창 경연대회 참가(22. 6.)

## 5

## 아동학대 예방 및 안전한 아동보호서비스 지원

### □ 추진방향

- 아동학대 예방 및 대응체계에서 공공의 역할과 책임 강화
- 보호가 필요한 아동들의 안정적인 보호로 심신의 안정 도모

### □ 사업개요

- 사업기간: 2022. 1. ~ 12.
- 사업대상: 만 18세 미만 보호아동, 아동복지시설 8개소
- 사업내용
  - 아동학대 대응체계 구축 및 공적책임 강화
  - 요보호 아동 보호조치 및 아동복지시설 생활아동 지원
  - 보호종료 아동 자립지원 강화

### □ 추진계획

- 아동학대 대응체계 구축 및 공적책임 강화
  - 아동학대조사 전담인력 배치 및 아동학대 조사 실시
  - 아동보호전문기관, 아동학대전담경찰, 아동일시보호시설 등과 협업체계 구축
- 보호가 필요한 아동 보호 및 지원
  - 요보호아동 발생 시 초기상담, 가정환경조사, 심리검사 등 개별보호계획 수립
  - 생계급여, 직업훈련비, 아동용돈, 명절위문비 등 아동복지시설 생활아동 지원
- 보호종료 아동 자립지원 강화
  - 보호종료아동 자립수당 지원 연장으로 경제부담 완화(3년▶5년)
  - 보호종료 연령 연장에 따른 자립지원강화(만18세 ▶만25세)

### □ 추진실적(2022. 6. 30. 기준)

- 아동학대 전담공무원 신규채용: 2명
- 아동학대 조사 건수: 111건(학대판단 46, 일반사례 20, 진행중 45)
  - ※ 아동학대 사례판단회의 운영: 20회, 41건
- 아동복지심의위원회(사례결정위원회) 개최: 5회, 43건
- 아동생활시설 운영비 및 생활아동 지원: 8개소, 3,475,849천원
- 보호아동 및 보호종료아동 지원: 271명, 515,307천원

## 6

## 위기 아동·청소년 맞춤형 서비스 지원 및 보호체계 구축

## □ 추진방향

- 아동·청소년의 안정적인 성장환경 조성을 위한 생애주기별 복지서비스 마련
- 지역 내 민관 협력을 통한 통합 보호 지원체계 구축

## □ 사업개요

- 사업대상: 취약계층 아동(만12세이하) 및 위기 청소년(만9세~24세)
- 사업내용: 개인별 맞춤형 통합서비스 제공 및 청소년복지시설 운영
- 소요예산
  - 드림스타트: 405,250천원(국비187,250천원,시비187,250천원,구비30,750천원)
  - 청소년안전망: 100,000천원(국비50,000천원,시비50,000천원)
  - 청소년복지시설: 767,495천원(국비112,993천원,시비178,493천원,구비476,009천원)

## □ 추진계획

- 취약계층 아동을 위한 드림스타트 사업
  - 취약계층 아동의 욕구를 반영한 신규 프로그램 개발 및 맞춤형 서비스 확대 시행
  - 사례관리 대상아동 신규 발굴 확대
- 위기 청소년을 위한 청소년안전망 사업
  - 지역내 민간자원을 활용한 협력기관 발굴 및 연계(한울타리 사업)
  - 유관기관과의 정례회의 개최를 통한 위기청소년 복지서비스 지원 허브로서의 주도적 역할 수행
- 청소년상담복지센터 및 학교밖청소년지원센터 안정적 운영지원
  - 학교밖센터 남녀공용화장실 분리 및 노후 냉난방기 교체공사 필요(추경예정)

## □ 추진실적(2022. 6. 30. 기준)

- 드림스타트 대상아동 확대(2021년 270명→2022년 297명) 및 4개분야 34개사업 772명 서비스 연계(신규사업 2개 신설)
- 강서구 한울타리 사업추진(48개기관 연계, 22명 지원-의료,교육)
- 심리적외상 긴급지원단(2회) 및 청소년안전망 실무위원회(2회) 회의 개최, 신규위원 위촉(4개기관 4명)
- 학교밖청소년지원센터 전용공간 확보를 위한 이전 공사 시행(10월 이전예정)

### □ 추진방향

- 아동·청소년 대상 방과 후 돌봄에 따른 비용과 가족 내 부담 경감
- 결식 우려 있는 아동에게 급식을 제공하여 아동의 건강한 성장 지원

### □ 사업개요

- 우리동네키움센터 운영 및 시설 확충
  - 대 상: 만 12세 미만의 초등학생(맞벌이 가정 우선)
  - 운영주체: 강서구(민간위탁 운영)
  - 소요예산: 1,294,380천원(국비 253,280천원/사비 921,060천원/구비 120,040천원)
- 지역아동센터 운영
  - 대 상: 만 18세 미만의 초·중·고등학생(돌봄 취약·저소득 가정 우선)
  - 운영주체: 개인 또는 법인·사회적협동조합
  - 소요예산: 1,706,721천원(국비 463,834천원/사비 1,082,277천원/구비 160,610천원)
- 결식아동 급식 지원
  - 대 상: 만 18세 미만의 결식 우려가 있는 저소득층 아동
  - 사업내용: 건강한 성장을 위해 저소득가정 아동 결식 예방 및 영양 제고
  - 소요예산: 2,771,200천원(국비 426,000천원/사비 1,172,600천원/구비 1,172,600천원)

### □ 추진계획

- 2022년까지 우리동네키움센터 8개소 확충에 따른 신규 설치
  - ※ 연도별 확충 계획: 2019년 2개소, 2020년 2개소, 2021년 2개소, 2022년 2개소
- 지역아동센터 공공성 강화를 위해 법인·조합 전환 및 단일임금 적용 확대
- 아동급식 단체급식소 집중 실태 점검, 급식 위생·안전·영양 관리 철저

### □ 추진실적(2022. 6. 30. 기준)

- 우리동네키움센터 운영: 5개소, 이용자 103명, 537,479천원
  - 강서5호점 우리동네키움센터 개소, 강서6호점 우리동네키움센터 리모델링 공사 설계 중
- 지역아동센터 운영: 20개소, 이용자 480명, 1,022,817천원
  - 법인(조합)시설 11개소로 확대, 법인시설 운영 모니터링 및 회계지도 점검
- 아동급식 지원: 1,524명, 1,130,674천원
  - 아동급식 단체급식소 집중 실태 점검: 15개소

# 장애인지과

---

## ■ 주 요 업 무

1. 장애인 사회참여활동 지원 사업	29
2. 장애인의 권익증진과 장애인식개선	30
3. 강서위드플라자 운영 지원	31
4. 희망 넘치는 일상을 돕는 장애인 활동지원	32
5. 장애인의 건강한 삶을 돕는 케어 플랜	33
6. 장애인의 행복한 삶을 위한 시설 운영	34
7. 장애인주차구역 단속강화로 이용자 편의증진	35

# 1

## 장애인 사회참여활동 지원 사업

### □ 추진방향

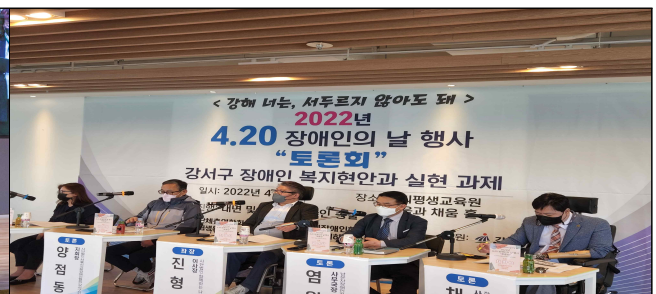
- 장애인단체의 육성을 통한 장애인 복지 향상 및 자립 역량 강화
- 장애인의 다양한 사회참여 활동 확대

### 1-1) 장애인단체 지원

- 추진근거: 장애인복지법 제63조
- 지원내용
  - 장애인단체 사회참여활동 보조금 지원(구비 60,000천원 / 10개 단체 지원)
  - 장애인단체 통합 사무 공간 지원(구비 82,620천원 / 307㎡ 규모)
  - 장애인의 날 기념행사, 어울림 한마당 행사 지원(구비 70,000천원)
- 소요예산: 212,620천원(구비)
- 추진실적(2022. 6. 30.기준)
  - 장애인의 날 기념 주간행사 개최: 3,497명 참여
  - 장애인 사회참여활동 지원: 10개 단체 / 총 60,000천원 규모 지원



장애인의 날 기념식(인권헌장 낭독)



장애인 정책 토론회 개최

### 1-2) 장애인 사회참여활동 지원

- 장애인·노약자 등 이동을 돕는 무료셔틀버스 운행
- 저소득 중증장애인 무료세탁서비스 지원
- 찾아가는 재활보조기구 공유·나눔 서비스 활성화
- 추진실적(2022. 6. 30.기준)
  - 무료셔틀버스 운행 실적: 4,664명
  - 무료세탁서비스 지원: 1,683건
  - 찾아가는 재활보조기구 공유·나눔 서비스 온라인 접수 창구 마련(대여실적: 161건)



## 2

## 장애인의 권익증진과 장애인식개선

### □ 추진방향

- 언어소통이 어려운 사람의 의사소통 권리 증진
- 장애인과 비장애인이 가지고 있던 편견 해소

### 2-1) 장애인 의사소통 권리 증진

- 사업내용: 보완대체의사소통(AAC) 도구 제작 및 활용 교육 등
  - 보완대체의사소통 AAC 활용기관 선정
  - 지역사회 욕구 및 수요조사 반영한 의사소통기기 제작
  - 찾아가는 맞춤형 교육을 통한 활용법과 도구 보급
- 소요예산: 56,480천원(시비 100%) ※서울시민참여예산
- 추진실적(2022. 6. 30.기준)
  - 지방보조사업 수행기관 선정 및 협약체결  
(수행기관: 늘푸른나무복지관 47,780천원 시비 지원)
  - 사업 실행 워킹그룹 TFT 운영
  - 보완대체의사소통 AAC 활용 선진지 견학

AAC 종류 및 활용 사례



### 2-2) 장애인식개선 교육 추진

- 사업기간: 연2회(상, 하반기 추진)
- 사업대상: 강서구 직원(소속 근로자 포함) 및 지역 주민
- 사업내용: 장애인 예술가 공연 및 스토리텔링
- 소요예산: 15,000천원
- 추진실적(2022. 6. 30.기준)
  - 2022년 장애인식개선 교육: 2022. 4. 21. (1,843명)



## 3

## 강서위드플라자 운영 지원

## □ 추진방향

- 발달장애인을 위한 지역사회 서비스 통합 환경 구축
- 다양한 교육의 기회 및 양질의 맞춤형 복지서비스 제공

## □ 운영개요

- 위 치: 서울특별시 강서구 마곡동로 3길 6, 4층
- 규 모: 1,423㎡ (1개층 전부)
- 입주시설 현황

사업장	규모	사업내용
발달장애인 평생교육센터	총 1,275㎡ 386평(공용214평, 전용171평)	일상생활훈련, 사회적응훈련 여가프로그램 등
장애인가족지원센터	102.5㎡(전용31평)	상담 및 사례관리 가족역량강화지원 사업 등
강서퍼스트잡	46㎡ (전용14평)	사업체 연계, 직업적응 훈련 등

## □ 추진경과

- '20. 5.: 발달장애인 평생교육센터 설치비 市 지원사업 선정
- '20. 10.~'21. 2.: 내부 설계 및 인테리어
- '21. 2.: 통합명칭 결정

## □ 추진실적(2022. 6. 30.기준)

- 강서발달장애인평생교육센터: 550,000천원 지원
  - 주요사업 수: 18개 프로그램
  - 프로그램 이용 실적: 연인원 3,041명
- 강서장애인가족지원센터: 308,369천원 지원
  - 장애부모 동료상담가 파견: 25명, 긴급돌봄서비스 지원: 15명
  - 비장애형제자매지원: 21명, 발달장애인 돌봄 지원: 1,231명
- 강서퍼스트잡(job): 200,000천원 지원
  - 훈련생 12명, 직무지원인 10명, 고용계약 체결 10명

## 4 희망 넘치는 일상을 돕는 장애인 활동지원

### □ 추진방향

- 장애인활동지원 대상자 증가에 따른 서비스 확대
- 발달장애인 및 중증장애인에게 적합한 활동지원 서비스 제공

### □ 사업개요

- 사업기간: 2022. 1. ~ 12.
- 소요예산: 46,306,826천원(국비 45%, 시비 43%, 구비 12%)

사 업 명	대상자(명)	제공기관(개소)
총 계	2,352	15
장애인 활동지원	2,123	9
중증장애인 응급안전안심서비스	162	1
발달장애인 주간활동서비스	25	2
청소년 발달장애학생 방과후 활동서비스	38	2
중증장애인 야간순회방문서비스	4	1

### □ 추진계획

- 청소년 발달장애학생 방과 후 **활동서비스 확대 추진**
  - 신규 제공기관 1개소 추가 선정
- 활동지원 발달장애인 **구비추가사업 대상자 확충**
  - 2022년 170명 지원 (2021년 대비 20명 증대)
- 야간순회방문서비스 운영의 내실화
  - 활동지원 시간이 부족한 중증 대상자를 위한 대체 서비스 제공
  - 대상자 모집을 위한 홍보 강화

### □ 추진실적(2022. 6. 30.기준): 총 34,187,956천원 지원(74%)

장애인활동지원	발달장애인 주간활동서비스
	

## 5

## 장애인의 건강한 삶을 돕는 케어 플랜

### □ 추진방향

- 장애인 복지서비스 권리구제를 통해 서비스 대상자의 선제적 발굴
- 개인별 욕구와 사회적 환경을 반영한 맞춤형 복지서비스 제공
- 민·관 협업을 통한 복지 안전망으로 지역 내 장애인 보호체계 견고화

### 5-1) 저소득 장애인 생활안정 지원

- 장애인연금 및 장애수당, 장애아동 수당
  - 저소득 장애인의 생활안정을 위한 현금 급여 지급
  - 장애인연금(월 40천원 ~ 387.5천원), 장애수당(월 40천원), 장애아동수당(월 110천원~220천원)
- 소요예산: 19,304,854천원(국비 50%, 시비 36.25%, 구비 13.75%)
  - ※ 시비사업 2,473,064천원 별도
- 추진실적(2022. 6. 30.기준): 총11,933,938천원 지원

### 5-2) 장애인의 더 나은 내일을 응원하는 바우처 사업

- 장애아동 가족지원사업
  - 발달재활서비스: 장애아동의 언어·미술·음악·놀이치료 등 재활서비스 제공
  - 언어발달지원: 한쪽 부모가 장애인인 비장애아동의 언어발달 지원
  - 발달장애인 부모상담지원: 발달장애인 자녀의 부모 심리상담 제공
- 지역자율형 사회서비스투자사업
  - 시각장애인 안마서비스, 장애인 보조기기 렌탈서비스, 성인장애인 맞춤형운동 서비스
- 소요예산: 2,600,560천원(국비 50%, 시비 50%)
- 추진실적(2022. 6. 30.기준)
  - 장애아동 가족지원사업: 707,931천원 지원
  - 지역자율형 사회서비스투자사업: 133,485천원 지원

### 5-3) 장애인 인권침해 및 학대 사각지대 예방

- 장애인복지 자원연계 및 모니터링 허브로 주도적 역할 수행
  - 장애인전담 민관협의체 운영으로 각 분야의 자원을 활용한 맞춤형 솔루션 제공
  - 장애인 인권 침해 관련 상시 모니터링 및 종결 사례에 대한 사후관리 실시
- 소요예산: 1,400천원(구비 100%)
- 추진실적(2022. 6. 30.기준): 장애인전담 민관협의체 의견 수렴 1회 실시

## 6

## 장애인의 행복한 삶을 위한 시설 운영

## □ 추진방향

- 장애인복지시설의 안정적 운영 및 다양화 유도
- 장애인복지시설 이용자의 인권과 복지 증진 지원 및 종사자의 역량 강화

## □ 시설현황

합계	생활시설		이용시설					기타
	거주(단기) 시설	공동생활 가정	복지관/재활시설	주간보호	직업재활 시설	수어통역	점자도서관	편의증진센터
58	10	19	4	10	12	1	1	1

## □ 추진내용

- 운영비 및 사업비 지원: 6,681,092천원
  - 개인생활시설(1개소): 24,000천원(구비 100%)
  - 거주시설 인권지킴이단: 10,000천원(구비 100%) ※1,000천원×10개소
  - 수어통역센터 및 쉼터: 82,203천원(구비 100%)
  - 장애인복지관 운영(3개소): 5,904,229천원(시비 80%, 구비 20%)
  - 강서구장애인편의증진기술지원센터: 200,620천원(시비 50%, 구비 50%)
  - 구립장애인직업재활센터: 381,920천원(구비 100%)
  - ※ 운영비 및 사업비: 시비 재배정 추가 지원 별도
  - 장애인복지시설 종사자 처우개선비 지원: 51,120천원
  - 교육 및 힐링 워크숍 추진: 27,000천원(구비 100%)
- 추진실적(2022. 6. 30.기준)
  - 장애인복지관 지원: 3개소 3,567,852천원
  - 장애인 개인생활시설 지원: 12,000천원
  - 장애인거주시설 인권지킴이단 지원: 10개소 10,000천원
  - 강서구수어통역센터, 농아인 쉼터 지원: 45,519천원
  - 구립직업재활센터 지원: 189,967천원
  - 강서구장애인편의증진기술지원센터 지원: 65,686천원
  - 시설종사자 교육 및 힐링 워크숍 추진: 2022년 하반기 추진 예정

## 7

## 장애인주차구역 단속강화로 이용자 편의증진

## □ 추진방향

- 올바른 장애인 전용 주차 구역 이용 안내 홍보로 장애인 이동권 확보
- 장애인 주차구역의 주차 위반 및 장애인 자동차 표지 부당 사용 단속으로 장애인 주차 편의 지원

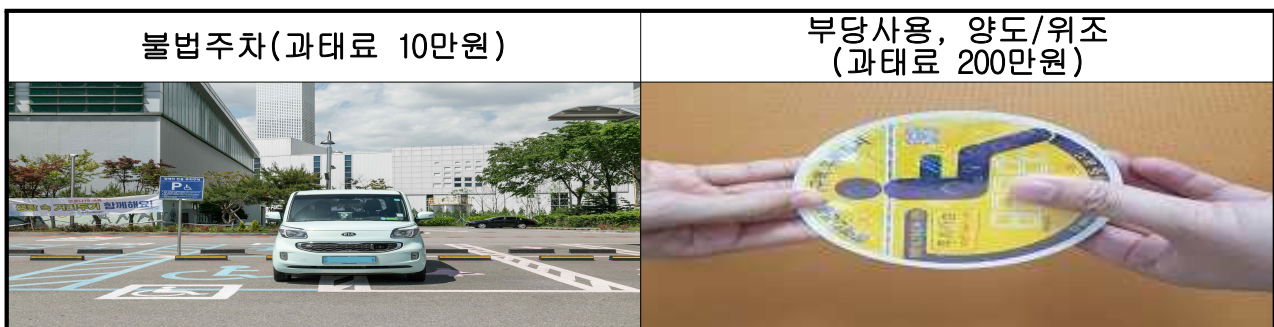
## □ 사업개요

- 사업기간: 2022. 1. ~ 12.
- 사업내용: 장애인주차구역 주차·표지 사용 단속 및 홍보
- 소요예산: 11,700천원(구비 100%)

## □ 추진계획

- 장애인주차구역 위반·표지 부당 사용 단속
  - 스마트도시과와 협업하여 장애인주차구역 지킴이 서비스 시범운영 계획
  - ‘안전신문고앱’, 120, 민원신고 등을 통하여 위반내용 접수
  - 장애인전용주차구역 단속시스템을 활용하여 신속한 부과업무 처리
- 장애인주차구역 이용 안내 홍보
  - 장애인전용주차구역 신고앱 ‘안전신문고’ 적극 홍보·활용
  - 강서까치뉴스, 홍보물 등을 활용하여 장애인주차구역 홍보 극대화

## ◆ 장애인전용주차구역 과태료 부과 예시



## □ 추진실적

2022.6.30.기준 (단위: 건, 천원)

구 분	주차위반		주차표지 부당사용	
	건 수	금 액	건 수	금 액
2021년	5,114	485,320	26	42,100
2022년	2,943	288,630	20	33,500

# 가족정책과

---

## ■ 주요 업무

- |                                 |    |
|---------------------------------|----|
| 1. 보육의 공공성 확대를 위한 국공립어린이집 확충    | 37 |
| 2. 균형있고 위생적이며 안전한 영유아 급식제공      | 38 |
| 3. 다문화가족의 안정적인 삶 지원             | 39 |
| 4. 민·관 협업을 통한 여성특화일자리 발굴        | 40 |
| 5. 영유아의 조화로운 성장을 위한 보육현장 지원     | 41 |
| 6. 부모와 아이 모두 든든한 임신·출산·양육서비스 지원 | 42 |
| 7. 일상에서 실천하는 성평등문화 조성           | 43 |



# 1

## 보육의 공공성 확대를 위한 국공립어린이집 확충

### □ 추진방향

- 국공립어린이집 이용률 50%이상 달성 추진
- 지역여건 및 보육수요 등 동별 균형을 고려한 국공립보육시설 확충
- 노후화된 국공립보육시설 점진적 보수·내진보강 공사추진

### □ 사업개요

- 사업규모: 국공립보육시설 6개소 확충
- 사업내용: 민간보육시설 매입 및 장기임차전환, 기부채납을 통한 확충
- 소요예산: 1,572,320천원(구비 1,572,320천원, 국·시·비는 추후 간주처리 예정)

### □ 2022년 이행목표

- 국공립어린이집 이용률 46% 달성

### □ 추진계획

- 기부채납 1개소 추진(등촌1동 633-12 복합개발부지)
- 2022년 민간·가정 어린이집 국공립 전환 추진(매입2, 장기임차전환3)
- 노후화된 국공립보육시설 보수 및 내진보강공사 시행
  - 신탄양어린이집(화곡2동 453-16)

### □ 추진실적(2022.6.30.기준)

- 국공립어린이집 93개소 정원 5,435명 이용률 41.2%(전년대비 2.9%상승)
- 2022년 민간·가정 어린이집 국공립 전환 추진: 1개소(한마음 어린이집)
- 공동주택 의무 어린이집 신규 1개소(화곡동1028-34)
- 노후화된 국공립어린이집 보수 및 내진보강공사 1개소 추진(해바라기 어린이집)

### □ 현황사진



기부채납(등촌동 633-12)



구립 신탄양어린이집

## 2

## 균형있고 위생적이며 안전한 영유아 급식제공

### □ 추진방향

- 친환경·유기농 급식재료 공동구매업체 선정으로 건강한 먹거리 제공
- 부모와 함께하는 모니터링으로 급식품질 향상
- 위생 교육 및 점검으로 안전한 급식 제공 유지·관리

### □ 사업개요

- 사업규모: 323개소(국공립 93, 민간 80, 가정 124, 기타 26)
- 사업내용: 급식 공동구매업체 선정 식재료 제공, 급식위생 점검·관리

### □ 2022년 이행목표

- 우수한 품질의 급식재료 공동구매업체 5개 이상 선정
- 부모 모니터링단 180개소 운영, 열린어린이집 25개소 선정
- 급식위생 점검 관내 어린이집 100% 추진

### □ 추진계획

- 공개경쟁으로 우수한 급식재료 공동구매 업체를 선정하여 양질의 먹거리 제공
- 부모 모니터링단과 열린어린이집 운영, 설문조사 등 학부모 의견 반영하여 이용자가 만족하는 급식 품질 향상
- 보육통합시스템과 비대면 화상회의를 활용한 식중독 예방, 위생·안전 교육
- 식약처 및 위생관리과 합동점검 지속 추진

### □ 추진실적(2022.6.30.기준)

- 급식재료 공동구매 업체 선정: 7개소 (어린이집 및 학부모 설문조사 반영)
- 어린이집 재원 부모와 함께하는 부모 모니터링단 운영: 38개소
- 열린어린이집 선정·운영 계획 수립(36개소 운영 중, 10월중 25개소 신규 선정 예정)
- 보육통합시스템을 통한 식중독 예방 및 위생·안전 교육자료 배포(급식관리지원센터 교육 실시)
- 어린이집 급식위생 점검계획 수립(7~8월 중 점검 예정)



보존식 전용 보관용기



급식재료 공동구매 업체 선정 심의



### 3

## 다문화가족의 안정적인 삶 지원

### □ 추진방향

- 다문화가족의 자립 역량 강화 및 안정적인 정착 지원
- 문화·예술 분야의 활동을 지원하여 상호문화를 이해하고 지역사회의 능동적인 일원으로서 사회통합에 기여

### □ 사업개요

- 사업내용: 자립 역량 강화 및 일자리 지원, 문화·예술 프로그램 지원
- 소요예산: 947,676천원(국비 203,356천원, 시비 580,720천원, 구비 163,600천원)

### □ 추진계획

- 다문화가족의 자립 역량 강화 및 일자리 지원
  - 다문화 강사 양성 과정, 아동요리 지도사 등 취업 교육 운영
- 다문화자녀 취학 준비 학습 지원
  - 다문화자녀의 학교생활 적응을 위해 취학 전 기본 학습 지원
- 다문화 특성화사업 비대면 프로그램 병행 운영(화상 상담, 온라인 강좌)
- 다문화가족 문화·예술 프로그램 운영 및 발표회 개최
  - 다문화 청소년 오케스트라, 합창단 활동을 통한 공동체 의식 증진 및 발표회를 개최하여 음악을 통한 소통 및 자존감 향상

### □ 추진실적(2022.6.30.기준)

- '22년 4월 강서구 건강가정·다문화가족지원센터→ 강서구가족센터 명칭 변경
- 자립역량 강화교육 및 일자리 지원사업: 5개 사업 200명 참여  
(다문화 강사 양성 과정, 아동요리 지도사, IT아카데미, 취업상담 등)
- 다문화자녀 문화예술, 학습지원사업: 5개 사업 210명 참여  
(다문화 청소년 오케스트라, 다문화 청소년 합창단, 독서지도, 상담 및 소식지 발간 등)
- 다문화 특성화사업: 6개 사업 468명 참여  
(방문교육, 언어발달, 사례관리, 통번역, 이중언어 환경조성, 한국어 교육 )

## 4

## 민·관 협업을 통한 여성특화일자리 발굴

### □ 추진방향

- 민간 직업훈련 교육기관과 협업을 통한 여성 특화형 직업훈련과정 운영
- 여성 인력에 대한 맞춤형 취업지원으로 취업률 제고

### □ 사업개요

- 사업내용: 임신·출산, 육아, 결혼 등으로 인한 여성의 경력단절 예방을 위한 직업훈련 교육 및 취업연계
- 소요예산: 95,000천원(구비 50,000천원, 양성평등기금 45,000천원)

### □ 2022년 이행목표

- 특성화 대학, 여성인력개발센터 등 직업훈련 교육기관과 협업 추진  
- 직업훈련 6개 과정 운영, 100명 직업훈련 교육실시 및 취업연계

### □ 추진계획

- 경력단절여성을 대상으로 자격증 취득 및 취·창업 등 대상별 맞춤형 교육으로 개인 역량 강화 및 취업 지원
- 지식산업센터, 마곡지구 내 입주기업 등 지역인프라를 활용한 취업 연계

### □ 추진실적(2022.6.30.기준)

- 2022. 3. 28.: 2022년 양성평등기금운용 심의위원회 개최 및 기금 지원 사업 선정(여성특화일자리사업 3개, 45,000천원)
- 2022. 5. 17.: 2022년 강서구 여성특화일자리 발굴을 위한 교육과정 운영 계획 수립
- 2022. 5. 30.: 민간위탁 적정성 심의위원회 심의 (적정)
- 2022. 6. 16.: 2022년 강서구 여성특화일자리 발굴을 위한 교육과정 위·수탁 협약 체결

## 5

## 영유아의 조화로운 성장을 위한 보육현장 지원

## □ 추진방향

- 영유아의 안전하고 건강한 성장을 위한 보육지원체계 강화
- 보육교사 및 어린이집 지원을 통해 더 나은 보육서비스 제공에 기여

## 5-1) 복리후생 증진을 통한 보육교직원 근무환경 개선

- 보육교직원 사기 진작을 위한 복리후생비 지원
  - 2011년부터 동결 된 복리후생비가 타구에 비해 소액으로 민간시설 보육교사는 인상하고 인건비 지원시설 신규지원
    - 민간·가정: 60천원→75천원 / 국공립·법인·직장·서울형: 15천원
  - 보육시설 원장 복리후생비 20천원 신규지원
- 보육교사의 처우 개선 및 업무 부담 완화
  - 보육교사 장기근속수당, 처우개선비, 근무환경개선비 등 근무수당 지원
  - 어린이집 보조교사·보육도우미·연장전담교사 지원으로 교사업무 경감
- 교사 대 아동비율 개선 사업 참여
  - 2021년 국공립 6개소 참여, 2022년 참여시설 2개소 확대 추진
- 소요예산: 21,029백만원(국비 3,457백만원, 시비 9,916백만원, 구비 7,656백만원)

## 5-2) 안정적인 보육을 제공하는 어린이집 조성

- 쾌적한 보육환경 조성을 위한 냉난방비 지원
  - 하절기(6~8월)와 동절기(12~2월) 실내 적정온도 유지 지원
  - 정원 21인 이상 140천원→180천원 / 20인 이하 100천원→140천원
- 영아반운영비, 영유아 간식비, 영유아 상해·배상보험 가입 등 지원
- 소요예산: 4,612백만원(시비 1,779백만원, 구비 2,833백만원)

## 5-3) 보육시설 기능보강비 지원으로 보육 환경 개선

- 어린이집 기능보강비 지원
  - 사업의 시급성, 노후도, 타당성 등 우선순위에 따라 순차적 정비
  - 비상대피, 화장실, 주방 등 안전 및 위생시설 개선 사업비 지원
- 소요예산: 100,000천원(구비 100%)

## □ 추진실적(2022.6.30.기준)

- 어린이집 운영비 및 보육교직원 처우개선 지원: 8,340,594천원
- 소규모 개보수비 지원: 1개소, 9,797천원

## 6 부모와 아이 모두 든든한 임신·출산·양육서비스 지원

### □ 추진방향

- 출산 장려 및 자녀 양육 지원을 통한 부모의 경제적 부담 경감
- 가족구성원의 삶의 질 향상과 양육친화적인 환경 조성

### 6-1) 영아기 집중투자 사업

- 첫만남이용권: 200만원
  - 지원내용: 2022. 1. 1. 이후 출생아부터 바우처 200만원 일시금 지급
  - 소요예산: 6,756백만원(국비 2,990백만원, 시비 1,883백만원, 구비 1,883백만원)
- 영아수당 지원: 월 30만원
  - 지원내용: 2022.1.1. 이후 출생아에게 가정양육수당 대신 30만원 지급
  - 소요예산: 6,879백만원(국비 3,096백만원, 시비 2,648백만원, 구비 1,135백만원)

### 6-2) 양육지원 서비스

- 가정양육수당 지원: 월 10~20만원
  - 86개월 미만의 미취학 가정양육 아동에게 지급(2022년 이전 출생아)
  - 소요예산: 7,982백만원(국비 3,592백만원, 시비 3,073백만원, 구비 1,317백만원)
- 아동수당 지원: 월 10만원
  - 만 8세 미만 아동(취학여부와 관계없이 지급)
  - 소요예산: 31,692백만원(국비 19,015백만원, 시비 8,874백만원, 구비 3,803백만원)
- 아이돌봄 지원사업
  - 양육공백이 발생한 가정(만 12세 이하 아동)에 아이돌보미가 돌봄서비스 제공
  - 소요예산: 3,543백만원(국비 978백만원, 시비 1,356백만원, 구비 1,209백만원)

### 6-3) 임신부 교통비 지원

- 서울시 임신부 교통비 지원사업(시비 100%)
  - 지원내용: 임신·출산한 서울시 6개월 이상 거주 임신부 1인당 교통비 70만원 지원
  - 사업시행: 2022. 7. 1.

### □ 추진실적(2022.6.30.기준)

추진사업		지급아동 수	집행액	비고
영아기 집중투자 사업	첫만남이용권	1,281명	5,192,519천원	예탁금
	영아수당 지원	3,928명	1,522,200천원	
양육지원 서비스	가정양육수당 지원	29,053명	4,416,600천원	
	아동수당 지원	146,073명	15,776,000천원	
	아이돌봄 지원사업	1,761명	178,709천원	

## 7

## 일상에서 실천하는 성평등문화 조성

## □ 추진방향

- 구정 전반에 성인지적 관점을 반영하여 양성평등정책 확산
- 주민의 참여도 제고를 통해 일상 속의 양성평등 실천 환경 조성

## □ 사업개요

- 사업내용: 직원 및 주민 성평등 인식 개선, 양성평등정책 추진체계 강화
- 소요예산: 141,990천원(구비 49,490천원, 양성평등기금 92,500천원)

## □ 추진계획

- 모두가 함께하는 양성평등주간 기념행사 추진
  - 양성평등주간(9. 1.~9. 7.) 동안 성평등문화 확산 및 여성권익 향상을 위한 다양한 행사 추진
  - 대면 및 비대면 행사 내용 확대 추진으로 주민의 다양한 참여 기회 제공(기념식, 영화제, 전시회, 명사특강 등)
- 양성평등문화 확산을 위한 양성평등기금 지원 사업
  - 양성평등 문화 확산 분야, 여성특화 일자리 창출 분야, 직장맘 지원 분야 공모
  - 양성평등 콘텐츠 공모전, 조부모 손자녀 양육 교육(상·하반기)
- 양성평등정책 추진체계 강화
  - 성별영향평가위원회 운영 및 성별영향평가제도 내실화
  - 직원 성인지 역량 강화 교육 실시(대면·비대면 병행)
- 성평등한 직장 분위기 조성
  - 직원 4대 폭력 예방 교육(의무교육) 상·하반기 실시(대면·비대면 병행)
  - 고위직 공무원 4대 폭력예방 별도교육 실시(대면 또는 ZOOM)
  - 성희롱·성폭력 고충상담 창구 및 고충심의위원회 운영
- 차세대 여성 리더 양성 및 사회 참여 증진
  - 강서·이화아카데미 운영(12주 과정)
    - 대상: 관내 거주 20세 이상 여성
    - 내용: 전문기관(이화여자대학교)과 협약을 통해 정치, 경제, 사회분야 등 차세대 지역사회 리더로서의 능력 향상 교육

## □ 추진실적(2022.6.30.기준)

- 양성평등 문화 확산사업 추진단체 양성평등기금 지원: 8개 단체/78,000천원
- 성별영향평가 실시: 57건(자치법규 20, 사업 21, 홍보물 16)
- 직원 성인지 역량 강화 교육 실시: 2회, 41명 수료
- 4대 폭력 예방 비대면 교육 실시: 전직원

# 어 르 신 복 지 과

---

## ■ 주 요 업 무

1. 안전하고 쾌적한 환경 친화형 경로당 조성	45
2. 어르신의 여가생활을 위한 건전하고 다양한 프로그램 지원	46
3. 중·장년층 지원을 위한 강서50+센터 운영	47
4. 즐거운 노후를 위한 어르신복지관 운영 및 조성	48
5. 양질의 요양서비스 제공을 위한 노인복지시설 관리 강화	49
6. 활기찬 노후를 위한 어르신일자리 지원	50
7. 어르신의 생활안정 지원	51
8. 취약 어르신 돌봄지원 강화	52

# 1

## 안전하고 쾌적한 환경 친화형 경로당 조성

### □ 추진방향

- 노후 경로당에 대한 리모델링과 재건축 등을 통한 시설개선과 운영비·냉난방비 등 필요물품 지원으로 안전하고 쾌적한 경로당 환경 조성

#### 1-1. 내발산복합복지센터 건립

- 사업위치: 강서구 우장산로 24-7(우장산동)
- 사업기간: 2020. ~ 2024.
- 사업규모: 대지  $622.7m^2$ , 연면적  $1,384.77m^2$  (지하1층, 지상3층)
- 주요시설: 어르신사랑방, 키움센터, 다목적실, 프로그램실, 지회사무실 등
- 추진경과: 서울시 투자 심사 완료(22. 2.) - 설계용역 수행(22. 3.~10.)  
- 착공(23. 2.) - 준공(24. 8.)
- 사 업 비: 6,214백만원(특교세 1,100백만원, 특교금 1,000백만원, 시비 2,000백만원, 구비 2,114백만원)

#### 1-2. 제로에너지건물(ZEB) 전환을 위한 경로당 리모델링

- 사업기간: 2022. 3. ~ 11.
- 사업대상: 봉바위 경로당 등 3개소
- 사업내용: 창호교체, 지붕 및 벽체 단열 보강, 태양광 설치 등
- 추진경과: 추진계획 수립(22. 3.) - 정밀(구조)안전진단 용역 실시(22. 4.) -  
설계용역 수행(22. 6. ~ 7.) - 착공(22. 8.) - 준공(22. 11.)
- 사 업 비: 773,550천원(시비 464,130천원, 구비 309,420천원)

#### 1-3. 안전하고 쾌적한 경로당 운영 지원 및 환경 조성

- 경로당 운영비, 냉난방비, 양곡비 등 지원
- 경로당 시설 개보수 및 필요 물품 지원을 통한 환경개선
- 소요예산: 1,778,213천원(국비 41,261천원, 시비 622,519천원, 구비 1,114,433천원)
- 추진실적
  - 경로당 운영 지원(운영비, 냉난방비, 양곡비 등): 188개소 532,698천원
  - 경로당 시설 개보수 및 필요 물품 지원: 22개소 166,255천원

## 2

## 어르신 여가생활을 위한 건전하고 다양한 프로그램 지원

### □ 추진방향

- 어르신사랑방 및 어르신 노리터에 다양한 여가프로그램 제공
- 민간 어르신문화교실 지원으로 지역 어르신복지서비스 질적 향상 도모

### 2-1. 어르신사랑방(경로당) 활성화 프로그램 운영

- 사업대상: 220개소(어르신사랑방 219개소, 발산어르신행복센터1개소)
- 수행기관: 5개소(대한노인회강서구지회, 시립강서노인종합복지관, 등촌9, 가양5, 가양7종합사회복지관)
- 전담인력을 배치하여 활성화 프로그램 체계적 관리
  - 디지털 역량 강화교육, 한방마사지, 미술교실, 건강체조 등
- 소요예산: 316,815천원(시비 56,015천원, 구비 260,800천원)
- 추진실적: 220개소 83,841천원 집행

### 2-2. 민간 어르신 문화교실(노인교실) 운영

- 사업대상: 20개소
- 취미생활, 건강유지 등 일상생활과 관련된 프로그램 운영
  - 노래교실, 탁구교실, 실버율동, 미술교실, 나들이, 생일잔치, 어르신 동아리 활동 지원 등
- 소요예산: 94,500천원(구비 100%)
- 추진실적: 2개소 1,800천원 집행
  - ※ 코로나19의 영향으로 상반기 운영 실적 저조

### 2-3. 실버문화센터 운영

- 사업대상: 4개소(초록동, 신곡, 후포, 까치산실버문화센터)
- 수행기관: 3개소(연지어르신복지센터, 화곡어르신복지센터, 대한노인회강서구지회)
- 어르신사랑방 내 유희공간을 활용하여 모든 주민이 이용하는 시설로 개방
  - 탁구, 한글, 서예, 요가, 노래교실, 컴퓨터교실, 장기, 바둑교실 등
- 소요예산: 48,120천원(구비 100%)
- 추진실적: 4개소 24,060천원 집행

### 2-4. '노리터' 열린 프로그램 운영

- 사업대상: 노리터 10개소
- 어르신복지기금 사업 공모를 통한 프로그램 수행기관 선정
  - 봄, 가을 열린 프로그램 운영(건강체조, 공예활동 등)
- 소요예산: 12,000천원(기금 100%)
- 추진실적: 12,000천원 집행



### 3

## 중·장년층 지원을 위한 강서50+센터 운영

### □ 추진방향

- 은퇴 전후 중·장년층 세대의 새로운 인생준비와 성공적인 노후생활 지원
- 50+센터를 전문적으로 운영하여 맞춤형 교육 지원

### □ 시설개요

- 위 치: 강서구 강서로56가길 166(등촌3동 685번지)
- 시설현황: 지하1층/지상2층, 전용면적 1,081 $m^2$ 
  - 4차산업교육실, 미디어스튜디오, 실습실, 50+살롱, 공유사무실, 커뮤니티공간 등
- 수탁기관: (사)50플러스코리아(’20. 3. 18. ~ ’23. 6. 30.)
- 소요예산: 702,460천원(시비 350,000천원, 구비 352,460천원)

### □ 추진 경과

- ’20. 2.: 기부채납(경동산업개발)
- ’20. 3.: 수탁기관 선정
- ’20. 12.: 개관

### □ 중점사업

- 포스트 오미크론 대응 계획을 반영한 프로그램 운영
  - 4차산업 신기술(빅데이터, 드론, 3D프린터, 메타버스 등) 사업 추진
  - 온오프라인 병행 및 IT, 미디어 교육 강화(미디어 콘텐츠 제작, 유튜버 양성 등)
  - 각종 공모전 및 비대면 콘서트 활성화(독서공모전, 어서50+쇼 등)
  - 재택 등 비대면 일자리 사업 확충(AI 구축을 위한 데이터 입력 등)

### □ 추진실적: 525,960천원 집행(89개 과정 1,890명 참여)

- 교 육: 50개 과정 627명 참여
- 커뮤니티: 37개 과정 1,163명 참여
- 일 자 리: 2개 과정 100명 참여

## 4 즐거운 노후를 위한 어르신복지관 운영 및 조성

### □ 추진방향

- 어르신들의 쾌적하고 안전한 여가활동을 위한 시설 운영
- 마곡 어르신복지관 건립 추진을 통한 어르신 복지수요 대응

### 4-1. 노인복지관 운영

- 시설현황: 총 5개

구분	시설명	행정동	규모(㎡)	회원수	위탁법인
시립	강서노인종합복지관	등촌3동	지하1/지상4층 (2,764㎡)	17,056	학교법인한국그리스도의 교회학원 〔대표:고성주, 센터장:임무영〕
구립	화곡어르신복지센터	화곡1동	지상3·4·5층 (529㎡)	1,966	사회복지법인 한국장로교복지재단 〔대표:김정호, 센터장:범현〕
	연지어르신복지센터	화곡6동	지하1/지상4층 (796㎡)	1,689	
	봉제산어르신복지센터	화곡본동	지하1/지상3층 (1,288㎡)	3,116	사회복지법인 한기장복지재단 〔대표:김희웅, 센터장:서순애〕
	곰달래어르신복지센터	화곡8동	지상3층 (800㎡)	5,183	사회복지법인 유니월드 〔대표:정은주, 센터장:조중현〕

- 이용대상: 관내 만60세 이상 어르신
- 사업내용: 상담사업, 재가복지사업, 기능회복사업, 사회참여지원사업, 자원봉사, 경로식당 운영 등
- 소요예산: 3,622,159천원(시비 1,750,036천원, 구비 1,872,123천원)
- 추진실적: 운영비 5개소, 1,683,280천원 지급(시비 962,041천원, 구비 721,239천원)

### 4-2. 마곡노인종합복지관 건립 추진

- 사업기간: 2022. 1. ~ 2024. 12.
- 위 치: 마곡동 731-83(마곡 근린공원 2부지 옆, 엠밸리 7단지 부근)
- 사업규모(안): 대지면적 1,700㎡, 총면적 3,000㎡(지하1층~지상4층)
- 소요예산: 부지매입 6,230,330천원(시비 4,500,000천원, 구비 1,730,330천원)
- 건축비용: 비예산, 이랜드 그룹(주) 공공기여
- 추진경과 및 향후일정

추진경과	향후일정 (2023년)
· 市 투자심사 승인, 區 공유재산 관리계획 승인 · 토지매입 계약금 및 1차 할부금 납부(47억원)	· 이랜드 건립공사 착공(예정) · 토지매매대금 2차 할부금 납부(15억원)

## 5

## 양질의 요양서비스 제공을 위한 노인복지시설 관리 강화

### □ 추진방향

- 장기요양기관 지정요건 강화를 통한 우수시설 설치
- 장기요양기관 종사자 격려 프로그램 진행 및 교육 실시로 서비스 질 향상
- 수급자 어르신을 위한 시설 및 재가급여의 안정적인 지원

### 5-1. 장기요양기관 지정제 실시

- 사업내용: 신규 장기요양기관 설치자의 전문성, 서비스 제공 계획의 충실성 등을 종합적으로 평가하여 심사위원회 심의·의결
- 소요예산: 2,520천원(구비 100%)
- 추진실적: 총6회(대면 3회, 서면 3회) 10개소 심의,  
지정심사위원회 운영규칙 개정(2022. 5. 27.)

### 5-2. 장기요양시설 및 종사자 역량강화

- 대 상: 장기요양시설 및 종사자
- 사업내용
  - 정기·수시 지도점검 및 건강보험공단 합동 현지조사 실시
  - 전문 회계사 선임하여 지도 점검 시 회계분야 집중 점검(구비 1,000천원)
  - 종사자 역량강화(인권 및 노인학대 예방교육, 우수직원 격려, 힐링 프로그램 등)
- 소요예산: 720,020천원(시비 702,800천원, 구비 17,220천원)
- 추진실적: 합동현지조사 7개소, 수시 지도점검 1개소 실시 완료

### 5-3. 저소득 어르신 기초생활급여 및 재가급여 지원

- 지원대상: 시설수급자(250명), 장기요양등급 수급자(2,500명)
- 사업내용
  - 시설수급자 생계비 8,000원(인/일), 월동대책비, 명절위로금, 장제비
  - 방문요양·목욕·간호, 주야간보호, 단기보호, 복지용구 재가급여 지원
- 소요예산: 23,599,886천원(국비 480,000천원, 시비 17,007,116천원, 구비 6,112,770천원)
- 추진실적: 수급자 기초생활급여 444,842천원 / 재가급여 2,686,890천원 지급

## 6

## 활기찬 노후를 위한 어르신일자리 지원

### □ 추진방향

- 지역사회와 연계하여 노인의 능력과 적성에 맞는 다양한 일자리를 개발함으로써 활기찬 노후생활을 영위할 수 있도록 지원

### □ 사업개요

- 참여대상: 만 65세 이상 기초연금수급자(일부유형 만 60세 이상)
- 사업내용: 공익활동, 사회서비스형, 시장형, 취업알선형
- 수행기관: 區, 강서시니어클럽, 종합사회복지관 등 14개 기관
- 사업규모: 60개 사업단, 3,537명
- 소요예산: 13,377,765천원 (국비 3,853,522천원, 사비 4,717,621천원, 구비 4,806,622천원)

### □ 추진계획

- 지역사회 자원과 연계한 사회적 공헌 일자리 제공
  - 노인의 경험과 역량을 활용한 도서관 봉사·박물관 해설 등 일자리 발굴
  - 공공자전거 대여소·버스정류소 환경관리 등 실외분산 및 비대면 일자리 지원
- 지속발전을 도모하는 시장형 일자리사업 확대
  - 노인에게 적합하고 연중 운영 가능한 시니어편의점 2호점 개점
  - 마곡레포츠센터 내 유희공간을 활용한 소규모 카페·매점 조성



박물관 전시 해설



시니어편의점 2호점(마곡일성점)



카페·매점(마곡레포츠센터 1층)

### □ 추진실적

- 노인일자리사업: 60개 사업단, 3,629명 참여
- 시장형 신규매장 조성: 2개소(시니어편의점 2호점, 마곡레포츠 내 카페·매점)
- 사업비(운영비 및 활동비 등): 6,903,903천원 집행(51.6%)

## 7

## 어르신의 생활안정 지원

## □ 추진방향

- 안정적인 소득기반을 제공하여 어르신의 생활안정 지원
- 결식이 우려되는 저소득 어르신에게 급식을 제공하여 건강한 노후생활 지원

## 7-1) 어르신의 생활안정을 위한 기초연금 지급

- 지급대상: 만 65세 이상으로서 소득·재산 수준(소득인정액)이 선정기준액 이하인 어르신
- 선정기준액 및 기초연금 급여액

구분	단독가구	부부가구	
		1인 수급	2인 수급
선정기준액	1,800,000원	2,880,000원	
기초연금 급여액	30,750~307,500원	30,750~307,500원	61,500~492,000원

- 소요예산: 193,798,360천원  
(국비 155,038,688천원, 시비 19,379,837천원, 구비 19,379,835천원)
- 추진실적
  - 월평균 58,265명, 97,059,068천원 집행(50%)

## 7-2) 건강한 생활을 위한 저소득 어르신 급식지원

- 지원대상: 거동이 불편하거나 경제적인 여건 등으로 식사를 거를 우려가 있는 어르신
- 사업내용

구분	경로식당	식사배달	밀반찬배달	계
대상인원	1,760명	597명	477명	2,834명
지원일	주 6일	365일	주 2일	

- 수행기관: 강서노인종합복지관, 종합사회복지관 등 15개 기관
- 소요예산: 3,386,198천원(시비 2,533,344천원, 구비 852,854천원)
- 추진실적
  - 어르신 급식 지원 2,795명, 1,710,788천원 집행(50%)

## 8

## 취약 어르신 돌봄지원 강화

### □ 추진방향

- 취약 어르신에게 적절한 돌봄서비스를 제공하여 건강 유지 및 악화 예방
- IoT 기술을 활용하여 비대면 실시간 안전확인 등 돌봄안전망 강화

### 8-1) 노인맞춤돌봄서비스 지원

- 지원대상: 신체적 기능 저하 등으로 돌봄이 필요한 저소득 어르신 1,984명
- 사업내용: 안전·안부 확인, 말벗, 사회참여 프로그램, 생활교육, 일상생활(외출동행·가사) 지원 등 서비스 지원
- 수행기관: 3개소(강서노인종합복지관, 봉제산어르신복지센터, 참사랑재가노인지원센터)
  - 수행인력: 131명(전담사회복지사 7명, 생활지원사 124명)
- 소요예산: 2,505,320천원(국비 1,252,660천원, 시비 626,330천원, 구비 626,330천원)
- 추진실적
  - 맞춤돌봄서비스 지원 1,723명, 1,252,660천원 집행(50%)

### 8-2) 취약 어르신 안전관리 솔루션(IoT) 사업

- 지원대상: 노인맞춤돌봄서비스 대상자 중 안전·사회적 관계망 등이 취약한 어르신 554가구
- 사업내용: IoT 기술을 활용하여 활동 여부(움직임), 온도, 습도 등 실시간 안전 확인
- 수행기관: 노인맞춤돌봄서비스 수행기관 3개소
- 소요예산: 102,840천원(시비 100%)
- 추진실적
  - IoT 기술 활용 554명 어르신 비대면 돌봄, 47,943천원 집행(47%)

### 8-3) 노인 성인용 보행기 지원

- 추진기간: 2022. 5. ~ 12.
- 지원대상: 노인장기요양 등급 외 A·B 판정 받은 저소득 어르신 100명
- 사업내용: 보행이 어려운 어르신의 불편해소 및 이동편의 증진
- 소요예산: 22,000천원(구비 100%)
- 추진실적
  - 보행 불편 어르신 54명 보행기 지원, 10,260천원 집행(47%)